

Medieplan för Helgebiblioteken

2018–2020

HelGe-biblioteken

HelGe-samarbetet startade 2006. I och med Gävles anslutning 2012 ingår nu samtliga folkbibliotek i Gävleborgs läns tio kommuner. HelGe-biblioteken har gemensam katalog, låntagarregister, låneregler, reservationskö, upphandling av medieinköp och transporter mellan huvudbiblioteken samt gemensam webbplats, utbud av e-medier och databaser.

Samarbetet regleras i två avtal - ett avtal mellan Region Gävleborg och kommunerna och ett samarbetsavtal på tjänstemannanivå. Varje kommuns bibliotek har egen lokal budget och köper in sina egna medier. Materialet är tillgängligt i hela länet genom reservationer. Tillsammans kan HelGe-biblioteken erbjuda mer än en miljon böcker, filmer, CD-skivor m.m.

HelGe-biblioteken har flytande bestånd på vuxenböcker med placering Deckare samt ljudböcker för vuxna med placering CD-bok och mp3.

E-medier är gemensamma och kostnaden delas upp enligt en fastslagen fördelningsnyckel.

Det finns en gemensam mediegrupp med en representant från varje kommun och från Region Gävleborg kulturutveckling. Mediegruppen ansvarar för samordning av mediefrågor. Till uppdraget hör upphandling av medier och andra frågor om inköp, utbudet av digitala medieresurser, bevarandefrågor, medicirkulation och transporter. Mediegruppen har tagit fram en gemensam mediepolic. Vid behov samverkar mediegruppen med systemgruppen, Librisgruppen och webbgruppen. Det är representanternas ansvar att kommunicera ut aktuella rutiner till sina kollegor. Vid oklarheter tas kontakt med berört bibliotek eller grupprepresentant i den egna kommunen.

Källor, se sid. 10

Mediepolic för Helge-biblioteken, se bilaga 1

Kort beskrivning av kommunerna, se bilaga 2

Fria, tillgängliga och inspirerande bibliotek - en strategi för barn- och ungdomsverksamheten på HelGe-biblioteken 2016, se bilaga 3



HelGe består av tio kommuner

Kommunernas storlek varierar från Ockelbos 5 849 invånare till Gävles 100 000.

I Ljusdals kommun bor det 3,6 invånare/ km² jämfört med Gävles 61 invånare/ km².

Hofors har en yta på 410 km² jämfört med Ljusdals 5 256 km².

Utbildningsnivån är relativt låg, många länsinvånare har enbart grundskola/folkskola. Många studerar på Högskolan i Gävle, på plats i Gävle eller på distans, men även mot andra högskolor och utbildningar i landet.

Fyra kommuner är finska förvaltningskommuner.

Arbetslösheten ligger i snitt på 8,9% i jämförelse med rikets 6,9%.

Strategier

HelGe-samarbetet är en styrka för länets folkbibliotek och invånare. Bibliotekssamarbetet ska stå på en gemensam värdegrund utgående från bibliotekslag och övriga styrande dokument. Medieplanen ska vara ett dokument som stödjer arbetet att uppnå den antagna policyns mål (se bilaga 1). En levande diskussion ska föras hur vi bäst drar nytta av, vidareutvecklar och utvärderar mediaförsörjningen i HelGe. Medieplanen ska kartlägga behov och resurser för att effektivisera mediehanteringen.

Barn och ungdomar

Barnperspektivet ska genomsyra hela HelGe:s verksamhet och därmed allt arbete med medier i alla dess former. Ett övergripande strategidokument har tidigare arbetats fram av HelGe-bibliotekens strategiska barngrupp, "Fria, tillgängliga och inspirerande bibliotek" (se bilaga 3).

Samarbetsvinster

HelGe-samarbetet förenklar vårt arbete genom att:

- En gemensam katalog leder till bredare utbud, färre fjärrlån med minskade kostnader i budget och tid. Tillgång till fler exemplar av varje titel.
- Samarbetet fungerar som en utjämnande faktor där de större biblioteken bidrar med bredden på titlar och de mindre biblioteken bidrar tillsammans med mängden av exemplar.
- En gemensam webb möjliggör en översiktlig exponering av bibliotekens utbud. Här finns lästips, poddar, inspirationssidor, evenemang m.m.
- Ett stort och brett utbud bidrar till det läsfrämjande arbetet, inte minst för de prioriterade grupperna.
- Några anställda ger service till hela HelGe, när det gäller till exempel Libris, webb och systemfrågor vilket innebär samordningsvinster.

HelGe-bibliotekens roll i den demokratiska utvecklingen

- HelGe-biblioteken arbetar med stöd av Bibliotekslagen, Bibliotekens internationella manifest, Unescos folkbiblioteksmanifest samt övriga styrdokument som kan finnas på det lokala planet.
- HelGe-biblioteken ska bidra till en hållbar samhällsutveckling genom ett medieutbud som gynnar folkbildning.
- Kvalitet ska säkerställas genom en källkritisk och granskande inköpsprocess
- HelGe-biblioteken ska ha en tydlig omvärldsbevakning så att vi kan tillgodose medier som speglar världen globalt och lokalt.



Arbete med prioriterade grupper

HelGe-bibliotekens personal ska ha grundläggande kännedom om prioriterade gruppers behov av medier. Det är alla kommunernas uppgift att köpa och ta ansvar för efterfrågan i den egna kommunen.

Mångspråk/Ny i Sverige

Medier för nysvenskar ska tillgängliggöras på ett sätt som gör det lätt att hitta.

Viktigt att beakta inköp av medier som stärker nysvenskars delaktighet i samhället, till exempel körkortsböcker på andra språk, litteratur på lätt svenska och medier som kompletterar vuxenutbildningen.

HelGe-biblioteken ska erbjuda medier i lättläst form, språkkurser, lexikon samt medier på relevanta hemspråk. Särskild hänsyn skall tas till barns behov.

Inom HelGe ska mångspråk även beaktas vid inköp av andra medier, såsom exempelvis film.

I arbetet med medier till nysvenskar måste varje HelGe-bibliotek ha en beredskap för att det kan ske snabba förändringar i språkgrupperna i respektive kommun.

Nationella minoriteter

De nationella minoritetsspråken i Sverige är finska, jiddisch, meänkieli, romani chib och samiska.

I Gävleborgs län finns fyra finska förvaltningskommuner med särskilt ansvar för medier på finska, det är Gävle, Hofors, Söderhamn och Sandviken. Region Gävleborg är finskt förvaltningsområde. De övriga minoritetsspråken ska finnas representerade inom HelGe.

Det ska finnas beredskap att snabbt införskaffa medier på dessa språk då en större efterfrågan uppstår.

Personer med funktionsvariationer

Personalen på HelGe-biblioteken ska hålla sig uppdaterad om den utveckling av medier och teknik som pågår riktad till personer med funktionsvariationer.



De vanligaste anpassade medierna idag är stor stil, talböcker och lättläst, som ska finnas tillgängliga på alla HelGe-bibliotek. Det behövs också beredskap för att möta olika behov hos personer med funktionsvariationer.

Barn med olika funktionsvariationer ska erbjudas möjlighet att lätt hitta medier såsom böcker med TAKK/teckenspråk, taktila böcker, talböcker m.m.

HelGe-biblioteken som resurs för utbildning och fortbildning

Bibliotekens medier ska komplettera utbildningar på alla nivåer. Läromedel är alltid utbildningsordnarens ansvar på alla nivåer.

Förskola

Biblioteken ska tillhandahålla ett brett, stimulerande och intresseväckande utbud av pek/bilderböcker, berättelser och faktaböcker.

Grundskola

Läromedel är grundskolans ansvar, även i anpassad form såsom talböcker. Biblioteken har en kompletterande roll och ska tillhandahålla läsning som stimulerar läslust, läsutveckling och eget kunskapsökande. Biblioteken har inte skyldighet att tillhandahålla klassuppsättningar.

Gymnasieskola

Biblioteken har också här en kompletterande roll genom att erbjuda ett fördjupat utbud av skönlitteratur på flera språk, både nytutgiven litteratur och klassiker, facklitteratur och lokalhistorisk litteratur.

Vuxenutbildning på gymnasial nivå

I Gävleborgs län med både låg utbildningsnivå och hög arbetslöshet är denna målgrupp viktig och bör prioriteras. Alla bibliotek ska vara lyhörda för behov och efterfrågan i den egna kommunen och om möjligt uppbygga ett samarbete med den lokala vuxenutbildningen.

SFI – svenska för invandrare.

Nysvenskar är en högprioriterad grupp, vars behov av att lära sig svenska som andraspråk är stort. Det gäller även för de personer som ännu inte är knutna till någon formell utbildning.

Biblioteken i samtliga kommuner ska därför tillhandahålla ett brett och aktuellt utbud av språkurser, grammatikor, ordböcker, litteratur på lätt svenska och körkortsböcker på olika språk.

Eftergymnasial utbildning

Biblioteken köper kurslitteratur i de fall ett återkommande behov och allmänt intresse finns. Behoven kan vara svåra att förutse och styrs till stor del av efterfrågan.

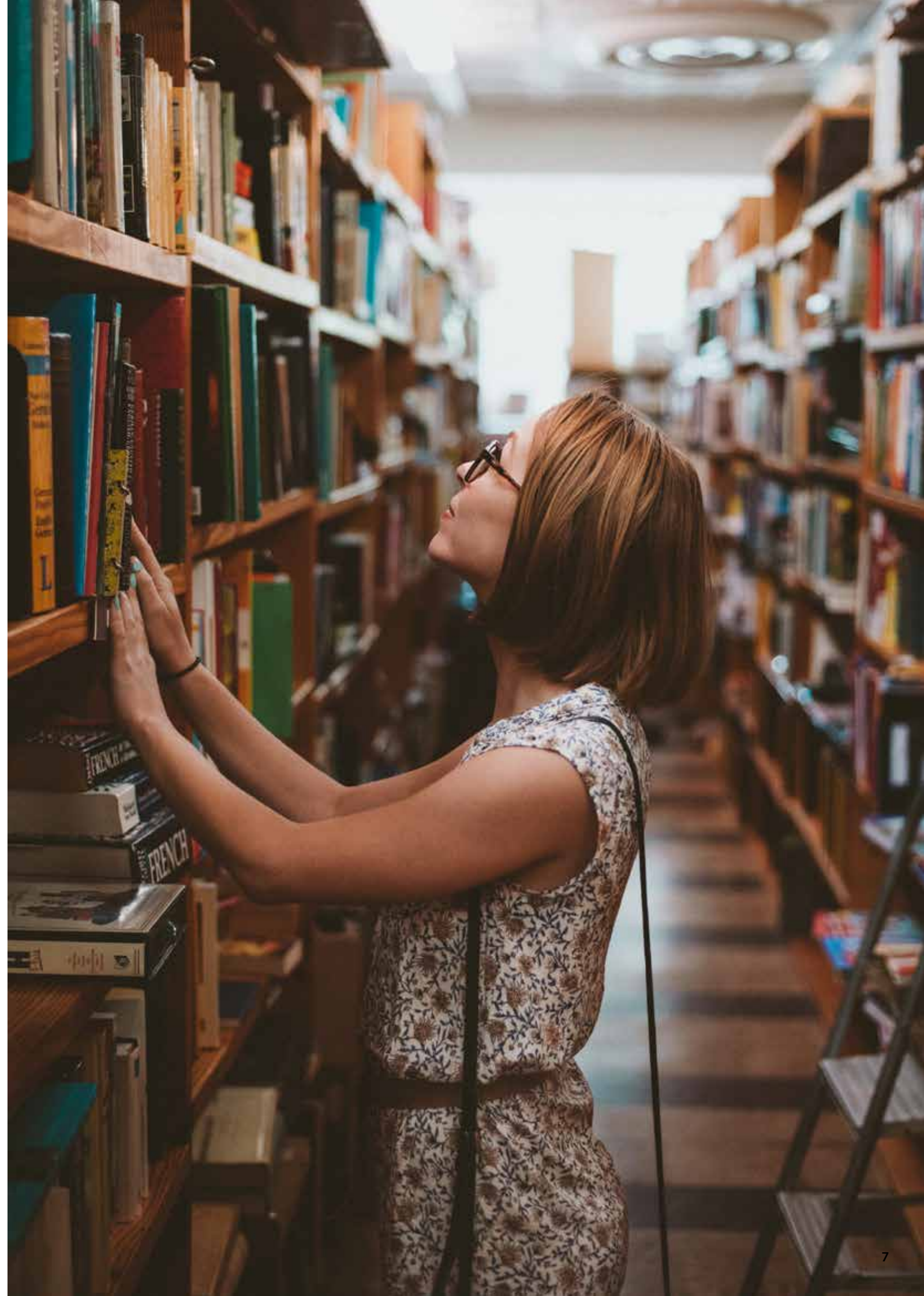
Avancerad facklitteratur på forskarnivå fjärrlånas i första hand. Det är viktigt att bibliotekspersonalen har kunskap och kan informera om vilka resurser och vilket utbud studenter kan ta del av på högskolebibliotek, sjukhusbibliotek etc.

Högskolorna ansvarar för att studenter med behov av anpassad litteratur, som till exempel talböcker, får tillgång till detta.

Folkbildning och det livslånga lärandet

Behovet av utbildning tar inte slut i och med att skolvärlden lämnas. Livet igenom har människor, oavsett ålder, behov av att utvecklas och ta del av information.

Många har behov av att fortbilda och uppdatera sig i sitt yrke. Även på fritiden kan det finnas behov av nya kunskaper, att följa med i samhällsutvecklingen, ta del av aktuell debatt eller forska i sin historia. Därför bör biblioteken vara lyhörda för efterfrågad litteratur antingen via inköp eller fjärrlån.





Urval

Medieinköpen ska utgå från HelGe-bibliotekens mediepolicy (se bilaga 1).

Urvalet ska baseras på ett aktivt ställningstagande och stå fritt från politiska, religiösa eller ideologiska påtryckningar.

Bibliotekens samlingar är inte allmän handling och biblioteken kan därför fritt förfoga över sina samlingar och hur de tillgängliggörs. Det innebär att ingen kan kräva att ett visst media köps in eller att ett visst media tas bort, biblioteket äger alltid rätten att avgöra detta.

Det är viktigt att biblioteken har ett aktuellt bestånd, speciellt när det gäller facklitteratur. Inaktuella upplagor ska gallras, även om det inte köps in någon ny upplaga. Särskilt viktigt är det att uppmärksamma nya utgåvor inom medicin, juridik, resehandböcker och körkortsböcker.

Mediegruppens medlemmar tipsar varandra vid upptäckt av inaktuella upplagor och vidareförmedlar det inom sin egen kommun.

Bibliotekens urval och inköp kan ändras över tid t.ex. på grund av nya medievanor. Därför är det av stor vikt att respektive bibliotek följer upp såväl nyttjandegraden av beståndet som invanda inköpsmönster.

När det gäller lokal litteratur bevakar varje bibliotek sitt närområde, tipsar övriga i mediegruppen om utgivning och inköpskanaler.

Inköp och inköpsförslag

Inköpsförslag från låntagare och andra HelGe-bibliotek beaktas utifrån kvalitet, behov och ekonomiska förutsättningar. Vi kan därför avstå inköp. Ett HelGe-bibliotek kan vid behov skicka inköpsförslag till annat HelGe-bibliotek.

Bibliotek som lägger in ett exemplar av nytt eller extra efterfrågat material som korttidslån eller cirkulationskategori pocket måste även köpa ett exemplar med normal lånetid för cirkulation i hela HelGe-samarbetet.

Flytande bestånd

HelGe-samarbetet har flytande bestånd av deckare och svenskspråkiga ljudböcker för vuxna. Av praktiska skäl ska alla deckare märkas med deckarstämpel i snittet.

Flytande bestånd innebär att mediet blir "boende" på den enhet där det återlämnas.

Har biblioteket för många exemplar av samma titel i hyllan - fördela eller skicka tillbaka till ägande bibliotek. Vid magasinering av det egna bibliotekets exemplar ska exemplaret inte längre vara flytande.

E-medier

E-medier är gemensamma i HelGe-samarbetet. Vi har avtalsmässigt valt att köpa in e-medier enligt accessmodellen. HelGe-biblioteken betalar för de e-medier i sortimentet som faktiskt lånas

ut, med ett pristak på högst 30 kronor/lån. Representanter från mediegruppen granskar sortimentet och väljer bort vid behov. Det är inte möjligt att beställa andra specifika titlar enligt låntagarnas inköpsförslag.

Databaser

HelGe-samarbetet har ett antal gemensamma databaser som bekostas av Region Gävleborg samt några som bekostas av HelGe-samarbetet. Varje kommun kan komplettera med egna databaser utifrån sina behov och som då enbart används i kommunen.

Gåvor

Biblioteken förbehåller sig rättigheten att avgöra om mediegåvor ska tas emot och om en gåva bör kvarstå i biblioteksbeståndet. Bedömning görs utifrån HelGe-bibliotekens mediepolicy.

Fjärrlån

Fjärrlån ska alltid övervägas som ett inköpsförslag. Nyare köpbar litteratur fjärrlånas restriktivt och köps i första hand in. I det fall ett media fjärrlånats flera gånger inom systemet bör inköp åter övervägas.

Rutiner vid köbildning

Mediegruppens deltagare tipsar varandra när långa köer uppstår. Var och en i mediegruppen bör regelbundet kontrollera köerna genom att titta på "Mängd reservationer".

Ett bibliotek som avstår inköp av olika skäl, kan behöva ompröva sitt inköpsbeslut om intresset från allmänheten visar sig bli större än förväntat.

Det är varje enskilt biblioteks beslut om de vill börja köpa in så kallade "långserier", men det går inte att kräva att de andra biblioteken sedan ska ta vid. Det måste inte vara samma bibliotek som fortsätter att köpa en viss serie.

Gallring

Vid gallring av sista exemplar bedöms om det ska sparas eller inte, det är inte ett krav att sista exemplaret alltid ska sparas. I första hand är det huvudbiblioteken som sparar. Sveriges depåbibliotek kan vara intresserat av svenskspråkigt utgallrat material.



När det gäller lokal litteratur gäller större restriktivitet vid gallring. Även äldre upplagor kan vara intressanta.

Gallring av flytande bestånd kan göras av alla enheter oavsett ägande. Vid gallring av sista exemplaret av flytande bestånd kontakta först ägande bibliotek.

Förkomna medier som gått ut på räkning meddelas till ägande bibliotek och ägande bibliotek gallrar.



Utvecklingsområden inför framtiden

Hur behöver HelGe-biblioteken utvecklas med tanke på nya medievanor? Vilka behov har framtidens biblioteksanvändare? Vilka medier, språk, lokaler och utrustning kommer att efterfrågas? Hur kommer förhållandet mellan tryckta och digitala medier att se ut?

Hur kan biblioteken stödja en ökad medie- och informationskunnighet, MIK?

Hur följer vi upp vårt uppdrag att köpa in medier till de prioriterade grupperna, mångspråk, nationella minoriteter samt personer med funktionsvariationer?

Hur följer vi upp nyttjandegraden av beståndet och invanda inköpsmönster?

Hur kan vi hitta metoder för att påverka urvalet av e-medier samt göra medierna mer tillgängliga?

Utifrån FN:s konvention om barns rättigheter - hur kan barns och ungdomars möjlighet att påverka biblioteksutbudet utvecklas?

Källor:

Kungliga bibliotekets biblioteksstatistik. 2016
<http://bibstat.kb.se/report>

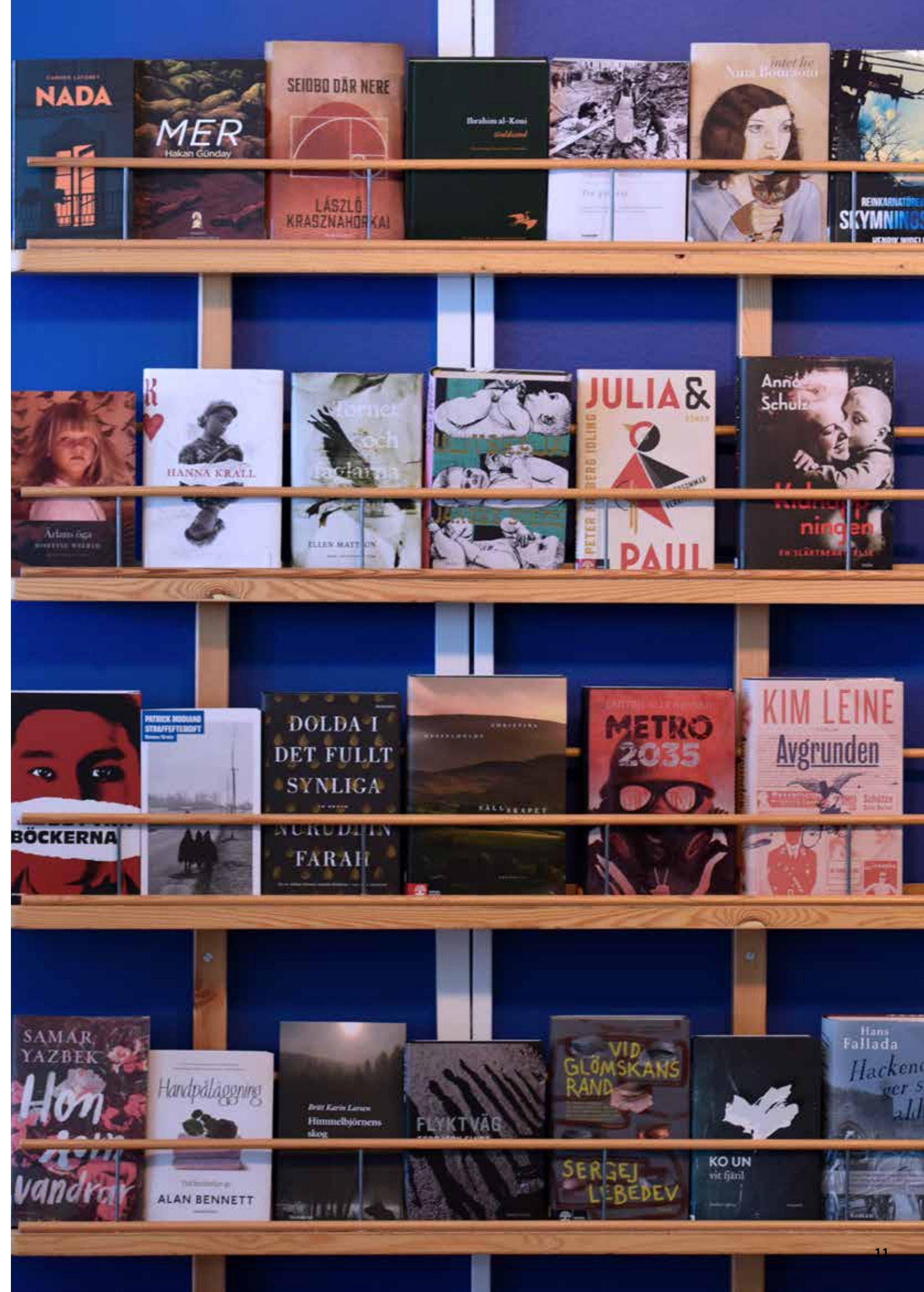
Statistiska centralbyrån. Kommuner i siffror. 2016
<http://www.scb.se/hitta-statistik/sverige-i-siffror/kommuner-i-siffror/>

Statistik angående arbetslöshet 2017
Ekonomifakta.se

"Vi arbetar i medborgarnas tjänst" – En kartläggning av mediestrategiskt arbete på bibliotek utifrån normerande dokument av Åsa Söderlind och Gullvor Elf. Svensk biblioteksforening, 2014.

För det demokratiska samhällets utveckling. Bibliotekslagen enligt lagstiftaren. Svensk biblioteksforening, 2015

Bibliotekens internationella manifest. Svensk biblioteksforening, 2014



Mediepolicy för HelGe-biblioteken

Folkbiblioteken är centrum för kultur, information, livslångt lärande och upplevelser.

Folkbiblioteken i Gävleborgs län ska genom HelGe-samarbetet arbeta aktivt med sitt mediebestånd för att säkerställa ett rikt, allsidigt och aktuellt medieutbud med kvalitet. Folkbiblioteken ska ha en inkluderande verksamhet med ett jämställdhets- och mångfaldsperspektiv där vi tar hänsyn till de sju diskrimineringsgrunderna (kön, funktionsnedsättning, etnisk tillhörighet, religion och annan trosuppfattning, sexuell läggning, könsöverskridande identitet och uttryck, ålder).

Folkbiblioteken ska sträva efter ett medieutbud som speglar världen ur en mångfald av perspektiv och utmanar stereotypa könsroller. Folkbibliotekens medier ska stimulera kulturupplevelser,

läslust, fritt kunskapssökande och debatt. Beträffande klassiker ska hänsyn tas till värderingar rådande vid verkets tillkomst.

Medierna ska vara anpassade till människors olika behov och kan vara i såväl tryckt som digital form.

Folkbibliotekens medier ska komplettera utbildningar på alla nivåer. Folkbiblioteken ska ta hänsyn till efterfrågan. HelGe-biblioteken ska samverka för att öka servicen och för att använda resurserna ändamålsenligt.

I enlighet med bibliotekslagen prioriterar folkbiblioteken medier för barn och ungdomar, medier för de nationella minoriteterna, medier för människor med funktionsnedsättning och medier för människor med annat modersmål än svenska.



Kort beskrivning av HelGe:s tio kommuner

(statistikuppgifter från 2016, förutom arbetslöshetssiffror som är 2017 års uppgifter)

Gävle

Befolkning och yta

Folkmängd: 99 788
 Utrikes födda: 14,3 %
 Medelålder: 41 år
 Yta: 1 615 km²
 Befolkningstäthet: 62 inv./ km²
 Arbetslösa: 10,7 % (2017)
 Gävle är residensstad för länet. Här finns högskola, länsstyrelse och länsjukhus.

Utbildningsnivå

Folkskola/grundskola: 22%
 Gymnasial utbildning: 44%
 Eftergymnasial utbildning kortare än tre år: 14%
 Eftergymnasial utbildning minst tre år: 18%

Utbildningsmöjligheter

Det finns högskola, yrkeshögskola, tre kommunala och fem fristående gymnasieskolor. Vuxenutbildningen i Gävle omfattar Komvux, Lärvox, Gymnasial yrkesutbildning, SFI och Utvecklingscentrum för distansstudier. Det finns två folkhögskolor – Färnebo folkhögskola och Konstskolan, som är en filial till Bollnäs folkhögskola.

Bibliotek

Antal bibliotek: 10. Huvudbibliotek, 8 närbibliotek och 1 bokstation. Alla närbibliotek utom två är integrerade med skolan.
 Lån/invånare: 5,1
 Mediabudget: 4 508 502 (+ e-medier 420 000)
 Personal, helårstjänster: 46

Hofors

Befolkning och yta

Folkmängd: 9 564
 Utrikes födda: 14 %
 Medelålder: 44,9 år
 Yta: 410 km²
 Befolkningstäthet: 23,3 inv./ km²
 Arbetslösa: 9,2 % (2017)

Utbildningsnivå

Folkskola/grundskola: 30 %
 Gymnasial utbildning: 51 %
 Eftergymnasial utbildning kortare än tre år: 8,51 %
 Eftergymnasial utbildning minst tre år: 8,34 %

Utbildningsmöjligheter

Gymnasieskola med begränsat utbud, grundläggande vuxenutbildning, vuxenutbildning på distans samt SFI.

Bibliotek

Antal bibliotek: 2. Huvudbibliotek och en filial. Huvudbiblioteket ligger centralt i huvudorten Hofors. En integrerad skol- och folkbiblioteksfilial finns i Torsåker, ca 1,5 mil därifrån.
 Lån/invånare: 5,4
 Mediabudget: 297 000 (+ e-medier 26 320)
 Personal, helårstjänster: 6,45 (0,7 av detta är skolbibliotekarie)

Ockelbo

Befolkning och yta

Folkmängd: 5 856
Utrikes födda: 12,9%
Medelålder: 45,9
Yta: 1 065 km²
Befolkningstäthet: 5,5 inv./ km²
Arbetslösa: 12,1 % (2017)

Utbildningsnivå

Folkskola/grundskola: 31,9%
Gymnasial utbildning: 48,05%
Eftergymnasial utbildning mindre än tre år: 9,24%
Eftergymnasial utbildning minst tre år: 9,08 %

Utbildningsmöjligheter

Ockelbo saknar egen gymnasieskola. Kommunal vuxenutbildning och SFI finns.

Bibliotek

Antal bibliotek: 1. Huvudbibliotek. Skolbibliotek är fristående, ej integrerat
Lån/invånare: 5,2
Mediabudget: 310 000 (+ e-medier: 24 000)
Personal helårstjänster: 3,8 (50% mot skola, men ligger 100% under HB)

Sandviken

Befolkning och yta

Folkmängd: 38 949
Utrikes födda: 16,4%
Medelålder: 43,4
Yta: 1 165 km²
Befolkningstäthet: 33,4 inv./km²
Arbetslösa: 13,9 % (2017)
Sandviken är en bruksort, som domineras av företaget Sandvik med cirka 6000 anställda. Det är två mil till Gävle och många jobbspendlar mellan orterna.

Utbildningsnivå

Folkskola/grundskola: 25,55%
Gymnasial utbildning: 45,09%
Eftergymnasial utbildning mindre än tre år: 11,46%
Eftergymnasial utbildning minst tre år: 15,85%

Utbildningsmöjligheter

I Sandviken finns en kommunal och en fristående gymnasieskola, den fristående är kopplad till Sandvik. När det gäller vuxenutbildning finns CVL, (Centrum för Vuxnas Lärande), Sandvikens Lärcentrum som är en resurs för distansstuderande på högskole/universitetsnivå, SFI (svenska för invandrare) och Yrkeshögskolan. Det finns två folkhögskolor i kommunen; Västerbergs folkhögskola och PRO:s folkhögskola i Gysinge.

Bibliotek

Antal bibliotek: 6. Huvudbibliotek och 5 filialer
Lån/invånare: 5,7
Mediabudget: 1 790 000 (+ e-medier 160 800)
Personal, helårstjänster: 23,1

Bollnäs

Befolkning och yta

Folkmängd: 26 926
Utrikes födda: 11,5%
Medelålder: 44,2 år
Yta: 1 827 km²
Befolkningstäthet: 14,7 inv./ km²
Arbetslösa: 11,8 % (2017)

Utbildningsnivå

Folkskola/grundskola: 25%
Gymnasial utbildning: 50%
Eftergymnasial utbildning kortare än tre år: 11%
Eftergymnasial utbildning minst tre år: 11%

Utbildningsmöjligheter

Gymnasieskolor – två kommunala och fyra fristående. Bollnäs folkhögskola. Lärcentrum i Bollnäs med de flesta utbildningar som högskolor och universitet lägger ut på distans. Yrkeshögskola med upp till fem utbildningar. Komvux, SFI, Särvox.

Bibliotek

Antal bibliotek: 3. Huvudbibliotek, en filial och ett obemannat meröppet bibliotek
Lån/invånare: 6,0
Mediabudget: 1 086 000, (+ e-medier 114 000)
Personal, helårstjänster: 10

Hudiksvall

Befolkning och yta

Folkmängd: 37 299
Utrikes födda: 9 %
Medelålder: 44,2
Yta: 2 497 km²
Befolkningstäthet: 15 inv./ km²
Arbetslösa: 7,5 % (2017)

Utbildningsnivå

Folkskola/Grundskola: 24%
Gymnasial utbildning: 49%
Eftergymnasial utbildning, kortare än tre år: 11%
Eftergymnasial utbildning, minst tre år: 14%

Utbildningsmöjligheter

Gymnasier, Forsa folkhögskola och Centrum för utbildning och lärande

Bibliotek

Antal bibliotek: 8 + bokbuss. Huvudbibliotek, 6 filialer som är integrerade folk- och skolbibliotek, bokbuss och gymnasiebibliotek.
Lån/invånare: 7,1
Mediabudget: 1 628 000, (+ e-medier 156 000)
Personal, helårstjänster: 20,1

Ljusdal

Befolkning och yta

Folkmängd: 19 067
Utrikes födda: 9,8% (uppgift saknas 2016)
Medelålder: 45,2
Yta: 5 256 km²
Befolkningstäthet: 3,6 inv./ km²
Arbetslösa: 10,3 % (2017)
Ljusdals kommun är stor till ytan och glest befolkad. Bokbussen är viktig för skolor, förskolor och byar långt från fasta bibliotek. Filialerna i Los och Ramsjö ligger på cirka en timmas resväg från huvudbiblioteket.

Utbildningsnivå

Folkskola/grundskola: 26,6%
Gymnasial utbildning: 52,6%
Eftergymnasial utbildning kortare än tre år: 9,5%
Eftergymnasial utbildning minst tre år: 9,6%
Uppgift saknas: 1,7%

Utbildningsmöjligheter

Gymnasium, Fristående trägymnasium, Komvux, SFI, Lär vux, Vård- och omsorgs-college. Utvecklingscentrum

Bibliotek

Antal bibliotek: 5 + bokbuss. Huvudbibliotek, tre integrerade folk- och skolbibliotek, 1 folkbibliotek på intraprenad
Lån/invånare: 7,2 (Ljusdals bibliotek har sanerats efter ett brandtillbud 2015, dessförinnan 10,3 lån/inv.)
Mediabudget: 653 000 (+ e-medier 51 000)
Personal, helårstjänster: 10,56 (exklusive skolbibliotekstid, annars 14,7)

Nordanstigs kommun

Befolkning och yta

Folkmängd: 9 511
Utrikes födda: 9%
Medelålder: 45 år
Yta: 2 526 km²
Befolkningstäthet: 7 inv./km²
Arbetslösa: 6,7 % (2017)
Nordanstig är en landsbygdskommun med tre större orter. Bergsjö är huvudorten. Större städer finns i grannkommunerna Hudiksvall och Sundsvall.

Utbildningsnivå

Folkskola/Grundskola: 29 %
Gymnasial utbildning: 51%
Eftergymnasial utbildning kortare än tre år: 9%
Eftergymnasial utbildning minst tre år: 10%

Utbildningsmöjligheter

Nordanstigs kommun saknar egen gymnasieskola. Komvux finns.

Bibliotek

Antal bibliotek: 4. Huvudbibliotek, ett mindre filialbibliotek och två integrerade folk- och skolbibliotek
Mediabudget: 329 000 (+ e-medier 39 000)
Lån/invånare: 5,4
Personal, helårstjänster: 4,4

Ovanåker

Befolkning och yta

Folkmängd: 11 631
Utrikes födda: 8,8 %
Medelålder: 45,3 år
Yta: 1 873 km²
Befolkningstäthet: 6,2 inv./ km²
Arbetslösa: 7,8 % (2017)

Utbildningsnivå

Folkskola/grundskola: 32%
Gymnasial utbildning: 48,57%
Eftergymnasial utbildning mindre än tre år: 9,12 %
Eftergymnasial utbildning minst tre år: 8,87 %

Utbildningsmöjligheter

Gymnasium. Komvux med Grundvux och gymnasiala utbildningar, lärlingsutbildning, möjlighet till distansutbildning m.m. SFI

Bibliotek

Antal bibliotek: 2. Huvudbibliotek, 1 filial (integrerat folk- och skolbibliotek)
Lån/invånare: 7,3
Mediabudget: 557 000 (+ e-medier 48 000)
Personal helårstjänster: 6,1

Söderhamn

Befolkning och yta

Folkmängd: 25 992
Utrikes födda: 12,5%
Medelålder: 45,3
Yta: 1 061 km²
Befolkningstäthet: 24,5 inv./km²
Arbetslöshet: 11,7 % (2017)

Utbildningsnivå

Folkskola/grundskola: 26,7%
Gymnasial utbildning: 50,63 %
Eftergymnasial utbildning mindre än tre år: 10,2 %
Eftergymnasial utbildning minst tre år: 10,44 %

Utbildningsmöjligheter

Gymnasieskola. Centrum för lärande, lärcentra med eget bibliotek och vissa utlagda högskoleutbildningar bl.a. Polis-högskolan vissa år. Diverse KY-utbildningar t.ex. vindkraftstekniker. SFI.

Bibliotek

Antal bibliotek: 4. Huvudbibliotek och 3 integrerade folk- och skolbibliotek.
Lån/invånare: 4,7
Mediabudget: 1 456 333 (+ e-medier 79 961).
Personal, helårstjänster: 14,1
läggande vuxenutbildning, vuxenutbildning på distans samt SFI.

Fria, tillgängliga och inspirerande bibliotek

en strategi för barn -och ungdomsverksamheten på HelGebiblioteken 2016



Juni 2016
HelGebibliotekens strategiska barngrupp

Inledning

Barn och ungdomar är enligt bibliotekslagen en prioriterad målgrupp. Genom Gävleborgs bibliotekskluster HelGe kan vi skapa en gemensam vision och därmed lägga grunden för en bra och likvärdig biblioteksverksamhet för barn och ungdomar i regionen. FN:s konvention om barnets rättigheter och andra styrdokument som till exempel bibliotekslagen och respektive kommuns biblioteksplan ska vara basen för denna strategiska vision.

Bra läsare läser mer, och blir därigenom ännu bättre. Sämre läsare läser mindre, och blir därigenom ännu sämre läsare. Forskning pekar på ett starkt samband mellan tillgång till skriftspråk i hemmet och utvecklad läsförmåga. Att omges av läsande personer, att ha tillgång till böcker, tidskrifter och tidningar i hemmet, att överhuvudtaget vistas i en miljö där läsning värdesätts är väsentligt för om ett barn ska bli en kompetent läsare. En positiv inställning till läsning kan bli avgörande för barnets framtid! Biblioteken har en stor funktion att fylla i vårt län.



Ett bibliotek för alla

FN:s konvention om barnets rättigheter ligger till grund för hur vi ska behandla barn och ungdomar i Gävleborg. All personal ska ha kunskap om FN:s konvention om barnets rättigheter och åtar sig att göra konventionens bestämmelser och principer allmänt kända bland vuxna och barn (FN:s konvention om barnets rättigheter § 42).

I Gävleborg ska barn och vuxna ha samma möjlighet att använda biblioteket. Användandet av biblioteket, både fysiskt och digitalt, ska inte begränsas av ekonomi, annat modersmål än svenska eller funktionsvariationer. Biblioteket är fritt, gratis och kravlöst, så tillvida att man inte behöver redovisa sitt biblioteksbesök.

Strategi	Vilken nivå ansvarar?
Fortbildning för alla i mänskliga rättigheter	Regional nivå
Alla bibliotek strävar efter att ha med förverkligandet av FN:s konvention om barnets rättigheter i verksamhetsplanen och i biblioteksplanen.	Lokal nivå

Biblioteket som mötesplats och fristad för alla (FN:s konvention om barnets rättigheter § 31)

Biblioteken strävar efter att vara en välkommande mötesplats och en angelägenhet för barn och ungdomar. För att nå barn och ungdomar på fritiden ska det finnas engagerande verksamhet för dem på HelGebiblioteken. Biblioteken måste hitta nya vägar att nå och att angå målgruppen.

Biblioteket ska sträva efter att vara en trygg plats, fri från hot och våld. Biblioteksrummet ska också vara inspirerande och lätt att orientera sig i. Det ska finnas möjlighet till delaktighet och eget skapande.

Det är viktigt med synlig, engagerad och kompetent barnbibliotekspersonal som kan guida och veta hur barn och ungdomar bör bemötas. All personal ska ha förståelse för barns och ungdomars världar.

Barn och ungdomar med annat modersmål än svenska (FN:s konvention om barnets rättigheter § 17 och § 30)

På biblioteket ska det finnas böcker på de modersmål som finns i kommunen. Biblioteken ska stödja läsning på olika modersmål.

Strategi	Vilken nivå ansvarar?
Samverka med andra verksamheter som barn och ungdomar besöker på fritiden.	Lokal nivå
Barn och ungdomar ska kunna påverka bibliotekens utbud och verksamhet. (FN:s konvention för barnets rättigheter §12)	Lokal nivå
Aktiviteter på barns och ungdomars fritid.	Lokal nivå
Prioritera barns och ungdomars fritid vid förändring av öppettider.	Lokal nivå
Samverka med t.ex. BVC, förskola och skola.	Lokal nivå
Relevant kompetensutveckling för all personal.	Regional och lokal nivå
Rutiner vid händelser av hot och våld.	Lokal nivå

Strategi	Vilken nivå ansvarar?
Varje bibliotek har ansvar för att köpa in barnmedier i enlighet med de behov som finns i kommunen.	Lokal nivå
Kommunikation utåt är viktigt. All personal ska förmedla medier och stimulera till läsning på modersmålet.	Lokal nivå
Utveckla verksamheten med Gåvoboken så att den passar alla bebisar i Gävleborg oavsett modersmål.	Lokal nivå

Tillgänglighet för barn och ungdomar med funktionsvariationer (FN:s konvention om barnets rättigheter § 23)

Biblioteken ska möjliggöra för alla barn och ungdomar att läsa på olika sätt genom att erbjuda anpassade medier. Alla ska kunna delta i bibliotekens aktiviteter och använda bibliotekens lokaler.

Strategi	Vilken nivå ansvarar?
Information ska vara lätt att förstå, t.ex. kvitton, skyltar.	HelGes systemgrupp och lokal nivå
Eliminera lätt avhjälpta hinder t ex inte för höga diskar och hyllor.	Lokal nivå
All personal som arbetar med barn och ungdomar ska erbjudas utbildning Tecken som stöd TAKK.	Regional nivå
Alla ska kunna informera om anpassade medier och om olika sätt att läsa.	Lokal nivå
Språkpiller, medier för barn med språknedsättning ska finnas på alla bibliotek i någon form.	Lokal nivå
Äppelhylla med medier för barn med funktionsvariationer ska finnas på alla bibliotek i någon form.	Lokal nivå
Biblioteken ska tillgängliggöra och tillhandahålla talböcker inklusive egen nedladdning.	Lokal nivå
Bibliotekspersonalen ska ha kunskap om olika funktionsvariationer och utbildning i bemötande.	Regional och lokal nivå

Bibliotekens digitala tillgänglighet

Digital tillgänglighet på biblioteket är viktigt eftersom inte alla barn och ungdomar har tillgång till datorer, surfplattor och smarta telefoner. Biblioteken ska arbeta för att bättre och mer tillgänglig teknik finns på biblioteket via till exempel Wi-Fi, visningssurfplattor och kunnig bibliotekspersonal.

På HelGes webbplats finns en barnsida och en ungdomssida som bidrar till läsfrämjande och ökar tillgången till medier. HelGes webbplats gör att ett stort utbud av medier synliggörs. Det ska finnas ett bra utbud av e-böcker för barn och ungdomar. Biblioteken ska arbeta för en bättre webbplats ur barns perspektiv.

Strategi	Vilken nivå ansvarar?
Fortbildning inom teknikområdet ska ske kontinuerligt.	Regional och lokal nivå
Bibliotekspersonal ska kunna ladda ned en e-bok, e-ljudbok och visa hur det fungerar.	Lokal nivå
HelGes webbplats för barn och unga ska utvärderas kontinuerligt vilket bidrar till förbättringar för användarna.	Regional och lokal nivå

Styrdokument

FN: s konvention om barnets rättigheter
Biblioteksplaner, kommunbiblioteken i Gävleborg
Gävleborgs regionala kulturplan
Gävleborgs regionala biblioteksplan
Unescos folkbiblioteks -och skolbiblioteksmanifest

Läsning

Med läsning som mål (2015) Redaktör Jonas Andersson,
Statens Kulturråd

Region Gävleborg

Adress

Adress

026-15 40 00

xx@regiongavleborg.se

regiongavleborg.se