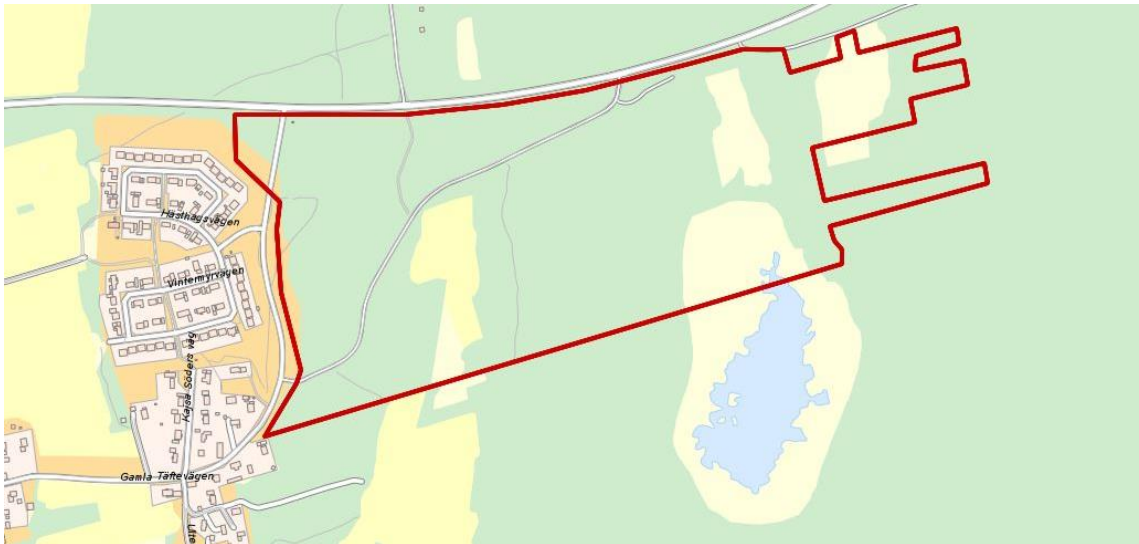


### DETALJPLAN, DEL AV INNERTAVLE 21:1 M.FL., UMEÅ KOMMUN

En miljöbedömning ska inte göras för detaljplanen enligt plan- och bygglagen (2010:900) och miljöbedömningsförordningen (2017:966).



Figur 1. Ungefärligt planområde markerat i rött.

Planens beteckning:	Del av Innertavle 21:1 m.fl.
Fastigheter som omfattas:	Innertavle 8:6, område 2 och 4 Innertavle 10:7, del av område 1 samt område 3 och 5 Innertavle 9:8, område 6 och 8 Innertavle S:26, område 1 Innertavle 21:1, område 3
Planens syfte:	Preliminärt syfte med planen är att inom området skapa planmässiga förutsättningar för bostäder, i form av villa- och radhusbebyggelse, samt skolverksamhet. Planen ska också säkerställa att tillkommande bebyggelse anpassas efter befintligt bebyggelseslandskap och att naturliga värden på platsen tillvaratas.
Existerande planer:	Planområdet är i huvudsak inte planlagt sedan tidigare. Dock omfattas delar av fastigheten del av Innertavle 10:7 omr 1, i planområdets nordvästra del av <i>Förslag till utvidgning av byggnadsplan för östra delen av Innertavle by</i> (2480K-P41/1982). Planområdet ligger inom, i översiktsplanen, utpekat utvecklingsstråk.
Genomförda miljöbedömningar/ miljöutredningar:	Inom delar av området har tidigare miljöbedömningar utförts. Då planområdet har utökats av många tillkommande fastigheter, utförs nu en ny undersökning av

	miljöpåverkan för att få ett samlat grepp och en helhets-syn över området.
--	--

## Beslut

Planen bedöms inte innebära betydande miljöpåverkan. En strategisk miljöbedömning med miljökonsekvensbeskrivning enligt kapitel 6, miljöbalken (1998:808), ska därför inte genomföras.

I planbeskrivningen ska faktorer med risk för miljöpåverkan behandlas även om en miljöbedömning inte ska göras, enligt plan- och bygglagen (kapitel 4, § 34, andra stycket), se bilaga. Genomgången i bilagan visar att dagvattenhantering, naturvärden, påverkan på landskapsbild, och trafiksituationen ska utredas.

## Motiv till beslut

Behovsbedömningen grundas på bifogad genomgång av planens miljöpåverkan. Enligt genomgången finns det inte anledning att anta att det finns risk för betydande miljöpåverkan. Inte heller vid sammanvägning av faktorer med risk för inverkan bedöms inverkan vara jämförbar med betydande miljöpåverkan.

- Det finns inte anledning att anta att planen medför påverkan på riksintressen.
- Det finns inte anledning att anta att planen medför betydande påverkan på Natura 2000-områden.
- Det finns inte anledning att anta att planen medför att miljö kvalitetsnorm kommer att överskridas.
- Det finns inte anledning att anta att planen äventyrar eller hindrar uppfyllande av kvalitetskraven för någon vattenförekomst.

*Detta beslut har fattats av planchef Clara Ganslandt med planhandläggaren Kajsa Jacobsson som föredragande. Beslutet är godkänt i kommunens elektroniska system och har därför ingen underskrift.*

**Sammanfattning**

	Ja	Nej	Kommentar, positivt och negativt
Risk för betydande miljöpåverkan kan antas enligt bedömningskriterier i miljöbedömningsförordningen § 5 (se tabell nedan).		X	
Syftet är att planområdet får tas i anspråk för någon av de verksamheter som nämns i PBL kapitel 4 kap, § 34, andra stycket. Genomförande av planen kan antas medföra betydande miljöpåverkan på grund av detta.		X	
Betydande påverkan kan antas på Natura 2000.		X	
Påverkan kan antas på områden av riksintresse enligt miljöbalken, kapitel 3 eller 4 (för § 8, Natura 2000, se ovan).		X	

Ja på någon punkt 1–3: Miljöbedömning ska göras.

	Ja	Nej	Kommentar
Riksintresseanalys för kulturmiljö kommer att upprättas.		X	

## Identifiering av omständigheter enligt miljöbedömningsförordningen

Risk för miljöpåverkan leder till att faktorn ska behandlas i planbeskrivningen. Betydande påverkan leder till att faktorn dessutom ska behandlas i miljöbedömning. Inom parentes anges vilken punkt i miljöbedömningsförordningen (§ 5) faktorn framför allt kan hänföras till.

	Ingen eller liten risk för miljöpåverkan	Risk för miljöpåverkan	Risk för betydande miljöpåverkan	Kommentarer
<b>Påverkan på existerande miljö</b>				
Den befintliga miljöns känslighet (8)		X		Bussjön och intilliggande våtmark är känslig och förändringar av hydrologin måste undvikas. Det samma gäller störningar på häckmiljön vid sjön.
Kulturmiljö (8)	X			
Landskaps-/stadsbild (8)		X		Ny bebyggelse kan ge viss påverkan på den lokala landskapsbilden. Utveckling av området ska ske med hänsyn till områdets karaktär och närliggande bebyggelse.
Rekreationsområde (8)	X			
Tyst/ostörd miljö (8)	X			
Grönyta i tätort (8)	X			
Naturmiljö (land och vatten) (8)		X		Planerad bebyggelse ansluter nära till en värdefull sjö (Bussjön) med tillhörande våtmarksområde. Ett respektavstånd behövs till den naturmiljön. Ett bibehållet landskapssamband i främst nordsydlig riktning är också viktigt för denna miljö. Även stråket med jordbruksmark i västra delen av planområdet är värdefullt att hålla intakt. Naturvärdesinventering, häckfågelinventering och fladdermusinventering är genomförda.

	Ingen eller liten risk för miljöpåverkan	Risk för miljöpåverkan	Risk för betydande miljöpåverkan	Kommentarer
Påverkan av skyddade arter enligt artskyddsförordningen (9)		X		Särskilt området vid Bussjön och den intilliggande våtmarken är intressanta för ett antal skyddade arter, däribland flera fladdermus- och fågelarter. Särskilt prioriterade fågelarter: Smålom, sångsvan, järpe, spillkråka, talltita, sävsparv, gulsparr, hittades häckande i planområdet. De allra flesta är hittade i anslutning till Bussjön och våtmarken.
Skyddade områden, inklusive Natura 2000 (9)	X			
Strandskyddsområde (1d)	X			Planerad bebyggelse utanför strandskyddsområde.
Påverkan på ekosystemtjänster (8)	X			Vattenreglering inlagring av koldioxid och stödjande ekosystemtjänster som biologisk mångfald finns särskilt knutet till våtmarken.
Grundvatten, inklusive vattenskyddsområde (8)	X			
Kan planen medföra att miljö kvalitetsnorm kommer att överskridas? (8)	X			
Kan planen medföra att vattenförekomst får försämrad miljöstatus eller inte kommer att uppnå fastställt kvalitetskrav? (8)	X			
<b>Påverkan från existerande förhållanden</b>				
Verksamheter som medför risk för miljö och hälsa, i eller i närheten av planområdet (2)	X			
Buller från omgivning (2)	X			Ljudnivåer från trafik under gällande riktvärden

	Ingen eller liten risk för miljöpåverkan	Risk för miljöpåverkan	Risk för betydande miljöpåverkan	Kommentarer
Förorenad luft (2)	X			
Elektromagnetiska fält (2)	X			
Förorenade områden (2)	X			
Radon i mark (2)	X			
Geologi/hydrologi (2)	X			
Skredrisk (2)	X			
Översvämningsrisk (2)	X			
Lokalklimat (2)	X			
Ljusförhållanden (2)	X			
Ändrad påverkan till följd av klimatförändringar (2)	X			
<b>Påverkan på grund av aktiviteter eller förändringar som planen medför (även påverkan på omgivning)</b>				
Verksamhet eller åtgärd som planen ger förutsättning för (3)	X			
Ändrad trafiksituationen inom och utom planområdet (3)		X		Utfart bör ordnas gemensamt. Kollektivtrafiken önskar en vändplan för buss i eller i närheten av planområdet.
lanspråktagande av mark, vatten och andra resurser (3)	X			Oexploaterad mark tas i anspråk
lanspråktagande av brukningsvärd jordbruksmark (3)	X			Inom planområdet finns jordbruksmark som kan vara intressant att fortsätta bruka. Det västra området ingår i jordbruksblock.
Påverkan på rennärlingsintressen (3)	X			
Alstrande av avfall (3)	X			
Alstrande av föroreningar och störningar (3)	X			
Spillvattenhantering (3)	X			

	Ingen eller liten risk för miljöpåverkan	Risk för miljöpåverkan	Risk för betydande miljöpåverkan	Kommentarer
Dagvattenhantering (3)		X		Bör utredas översiktligt i planeringen. Vid lösning på plats behöver bl.a. höjdsättning beaktas
Förändringar som påverkar klimatet (3)	X			
Risk för människors hälsa till följd av olyckor (7)	X			
Risk för miljön till följd av olyckor (7)	X			
Risk för människors hälsa till följd av andra omständigheter (7)	X			
Risk för miljön till följd av andra omständigheter (7)	X			

Planen	Ja	Nej	Kommentar, positiv och negativ påverkan
Anges förutsättningar för verksamhet eller åtgärder som självständigt kan antas medföra betydande miljöpåverkan? (1a)		X	
Har planen betydelse för de miljöeffekter andra planer eller program medför? (1b)		X	
Har planen betydelse för att främja en hållbar utveckling eller för integreringen av miljöaspekter i övrigt? (1c)		X	
Har planen betydelse för möjligheterna att följa miljölagstiftningen? (1d)		X	
Går det att avhjälpa de sannolika miljöeffekterna? (4)	X		

Planen	Ja	Nej	Kommentar, positiv och negativ påverkan
Behöver en kompensationsutredning för ekologiska värden göras för planen? (4)		X	
Har planens miljöeffekter gränsöverskridande egenskaper? (5)		X	
Är planen förenlig med folkhälsomålen? (1c)	Ja		
Är planen förenlig med miljömålen? (1c)	Ja även om särskild hänsyn behöver tas för <i>myllrande våtmarker</i> och <i>ett rikt växt- och djurliv</i> .		