

Mötesbok: Valnämnden (2025-03-18)

Valnämnden

Datum: 2025-03-18

Plats: Esplanaden, Stadshuset

Kommentar:

Dagordning

Beslutslärenden

6/25 Datum för digital justering av dagens protokoll 3

7/25 Valnämndens yttrande över stadsledningskontorets förslag till planeringsdirektiv, budget och investering 2026 samt plan 2027-2029 4

8/25 Beslut om valdistriktsindelning 9

Informationsärenden

9/25 Informationsärenden 18 mars 2025 33



Tjänsteskrivelse

2025-02-26

Valnämnden

Diarienum: VN-2025/00010

Datum för digital justering av dagens protokoll

Förslag till beslut

Valnämnden beslutar

att digital justering av dagens protokoll sker senast den 20 mars 2025.

Ärendebeskrivning

Digital justering av dagens protokoll sker senast den 20 mars 2025.

Marie Sandström
Enhetschef

Diariennr: VN-2025/00011

Valnämndens yttrande över stadsledningskontorets förslag till planeringsdirektiv, budget och investering 2026 samt plan 2027–2029

Förslag till beslut

Valnämnden beslutar att lämna yttrande över stadsledningskontorets förslag till planeringsdirektiv, budget och investering 2026 samt plan 2027–2029.

Ärendebeskrivning

Valnämnden har att yttra sig över stadsledningskontorets förslag till planeringsdirektiv, budget och investering 2026 samt plan 2027–2029.

Av reglementet framgår att valnämnden ska fullgöra de uppgifter som ankommer på valnämnd samt ansvara för genomförandet av val eller folkomröstning enligt vallagen (2005:837), folkomröstningslagen (1979:369) samt lagen (1994:692) om kommunala folkomröstningar.

Vidare ansvarar nämnden för att det finns lämpliga röstmottagningsställen. Valnämnden ansvarar även för översyn av kommunens indelning i valdistrikt och bereder ärenden om kommunfullmäktiges förslag till ändringar i valdistriktsindelningen.

Under 2026 genomförs val till riksdag, kommun- och regionfullmäktige. I yttrandet påtalar valnämnden att det troligen kommer att bli relativt omfattande förändringar av valprocessen men beslut kring detta är ännu inte fattade av riksdagen respektive valmyndigheten. Konsekvenserna av eventuella förändringar går för närvarande inte att överblicka fullt ut.

Under perioden kommer även val till Europaparlamentet att äga rum.

Beslutsunderlag

Svar på remissfrågor enligt anvisning
Stadsledningskontorets förslag till planeringsdirektiv, budget och investering 2026 samt plan 2027–2029

Tjänsteskrivelse

Dnr: VN-2025/00011

Beredningsansvariga

Marie Sandström
Simon Dahlgren
Tordleif Hansson

Beslutet ska skickas till

ksdiarium@umea.se

I ämnesraden anges: Valnämndens yttrande KS-2024/00433

Marie Sandström
Enhetschef

Tordleif Hansson
Utredare

Valnämndens yttrande över stadsledningskontorets förslag till planeringsdirektiv, budget och investeringar 2026 samt plan 2027–2029

Remissfråga 1 - Vilka väsentliga förändringar påverkar utförandet av nämndens grunduppdrag under kommande år?

Nya valdistrikt

Umeås folkmängd fortsätter att öka. Bostadsbyggandet sker i såväl förtätningsprojekt som i nya bostadsområden samt på landsbygden. Tillsammans med målsättningen att dela redan för stora valdistrikt innebär det att antalet valdistrikt fortsätter att öka. Till valet 2026 ökar antalet valdistrikt med 6 till totalt 78 valdistrikt. I och med att antalet valdistrikt ökar så blir även antalet röstmottagare fler.

Valnämndens mottagning på valnatten

Valnämndens mottagning på valnatten är en viktig pusselbit för att hela valprocessen ska ske tryggt och säkert. I och med att antalet valdistrikt ökar blir även mottagningen mer omfattande. För att säkerställa kvaliteten och förbättra mottagningen behöver antalet personer som granskar inkommande valdistrikt öka samtidigt som nämnden behöver större och mer ändamålsenliga lokaler för mottagningen.

Förtidsröstning

Trenden att fler och fler väljer att rösta före valdagen fortsätter. Vid valet 2022 var andelen väljare i Umeå som förtidsröstade över 50 procent. För att svara upp mot detta och ge alla i kommunen goda möjligheter att förtidsrösta behöver valnämnden utöka antalet röstningslokaler. Utökad förtidsröstning förebygger också ett av valadministrationen utpekade problemområde, nämligen köbildning i vallokaler på valdagen. Med utökad förtidsröstning kommer det att behövas fler röstmottagare.

Förändringar i lagar och regelverk

När det gäller förändringar i lagar och regelverk förväntas riksdagen ta beslut efter sommaren utifrån slutbetänkandet av 2020 års valutredning Säkerhet och tillgänglighet vid val (SOU 2021:96). Propositionen ska avlämnas senast i juni och har inte presenterats ännu. Därför går det inte för valnämnden att bedöma vilka konsekvenser olika beslut kan ha på nämndens verksamhet. Även valmyndigheten förväntas fatta beslut som påverkar den lokala valadministrationen.

Digitala röstkort och digitala väljarförteckningar och röstlängder

Om riksdagen beslutar att införa digitala röstkort och i samband med det även digitala väljarförteckningar inom förtidsröstningen samt digitala röstlängder kommer detta att ha mycket stor påverkan på den lokala valmyndighetens arbete. Det går i skrivande stund inte att fullt ut bedöma konsekvenser och effekter av detta, vare sig personellt, tekniskt eller ekonomiskt.

Behovet av teknisk utrustning i form av framför allt datorer och sannolikt även skannrar skulle öka väsentligt. Enligt valmyndighetens senaste information (februari 2025) förutsätts att i princip all förtidsröstning ska ske med hjälp av datorer och skannrar direkt ute i röstningslokalerna. Någon modell för finansiering av detta har inte presenterats. Syftet är att effektivisera arbetet. Enbart inom förtidsröstningen skulle en fullt digital lösning kunna se ut enligt följande för Umeå kommuns valnämnd.

Valnämnden bedömer att fler datorer och skärmar endast behövs under en begränsad period i samband med valet 2026. Ett alternativ är att utrustningen lånas ut från tekniska nämnden och lämnas tillbaka efter att valet är genomfört. Nedanstående tabell omfattar endast lokaler för förtidsröstning.

Utrustning i varje röstningslokal	Dator, internetuppkoppling, skanner, skärm för väljaren
Effekt	Snabbare flöden samt transparent för väljaren
Behov	Datorer, skannrar samt skärmar: 30–40 st. Till detta kommer kringutrustning.

Valsäkerhet

I valutredningen Säkerhet och tillgänglighet vid val (SOU 2021:96) talas det mycket om säkerhetsfrågor, både när det gäller den fysiska säkerheten och valsysteemets infrastruktur och informationshantering. Ett incidentrapporteringsystem inklusive möjligheter för allmänheten att skicka in klagomål och överklaganden med mera nämns också i valutredningen. Även på den här punkten återstår att se vad riksdagen kommer att besluta.

Tillägg i röstlängden gällande utlandssvenskar

Även möjligheten för utlandssvenskar att rösta i Sverige tas upp. Förslaget är att valnämnden ska kunna lägga till personer i röstlängden och därefter meddela Valmyndigheten.

Tillgänglighet

Tillgänglighet i fråga om lokaler för röstmottagningen, själva röstningsförfarandet och information till väljarna är ett annat område som lyfts fram i valutredningen. Kommunerna föreslås ta fram uppgifter om lokalernas tillgänglighetsstatus samt information om när och hur väljare kan begära ambulerande röstmottagare. Denna information ska finnas på röstkortsförsändelsen.

Informationen i val- och röstningslokaler ska anpassas till personer med olika typer av funktionsnedsättningar.

Ambulerande röstmottagning

Det finns även förslag på att vidga målgruppen som får använda ambulerande röstmottagare till att omfatta personer som är placerade i polisarrest, på särskilt ungdomshem eller LVM-hem eller annan inrättning som begränsar väljarnas möjligheter att rösta i röstningslokal. Möjligheten att rösta med lantbrevbärare som bud ersätts med möjligheten att använda ambulerande röstmottagare.

Sammanfattning

Sammanfattningsvis kommer valnämndens kostnader att öka på grund av volymökningar i och med ökad folkmängd. Kostnaderna i samband med regelförändringar och ändrade arbetssätt i och med viss digitalisering av valprocessen är svårare att uppskatta. Bedömningen är att föreslagen budgetram om 19,94 mnkr krävs för att klara grunduppdraget 2026 med tanke på den information som valnämnden har idag. Beroende på riksdagens beslut kan det dock uppstå oförutsedda kostnader.

Remissfråga 2 - Bedömer nämnden att förslaget till investeringsbudget 2026 och plan 2027–2029 innebär några väsentliga verksamhetskonsekvenser?

Nej, valnämnden bedömer att förslaget till investeringsbudget 2026 och plan 2027–2029 inte innebär några väsentliga verksamhetskonsekvenser.

Remissfråga 3 - Bedömer nämnden att ett eller flera av fastställda program bör revideras, utökas eller avgränsas?

Valnämnden berörs inte direkt av programmen och avstår därmed att yttra sig över samtliga program.

Remissfråga 4 - Bedömer nämnden att det finns behov av revidering av nämndens taxor eller avgifter för verksamhetsåret 2026?

Nej, valnämnden tillämpar inte taxor och avgifter.

Diariennr: VN-2025/00012

Beslut om valdistriktsindelning

Förslag till beslut

Valnämnden beslutar att föreslå kommunfullmäktige att besluta om ny valdistriktsindelning.

Ärendebeskrivning

Umeå kommun är för närvarande indelad i 72 valdistrikt. Befolkningsökningen medför att valdistrikten över tid behöver bli fler. Inför valet till riksdag, kommun- och regionfullmäktige 2026 har det gjorts en bred analys av den nuvarande valdistriktsindelningen. Kommunfullmäktige beslutar om kommunens valdistriktsindelning vilken sedan fastställs av länsstyrelsen.

Enligt vallagen ska ett valdistrikt ha mellan 1000 och 2000 röstberättigade. Varje valdistrikt ska bestå av en geografiskt obruten yta. Valdistriktet ska i första hand ges namn efter det område som det omfattar. Om det består av flera distinkta områden ska de alla ingå i namnet. Varje valdistrikt ska ha en vallokal, men den behöver inte ligga inom valdistriktets gränser. En röstberättigad ska helst inte behöva passera en annan vallokal på väg till sin egen vallokal.

Som grund för befolkningsutvecklingen i de olika valdistrikten ligger kommunens befolkningsprognos på delområdesnivå. I en tillväxtkommun som Umeå är befolkningsprognosen det viktigaste instrumentet för att analysera valdistrikten. Det kan finnas flera olika anledningar till att valdistriktsindelningen behöver revideras.

- valdistrikten är för små, det vill säga under 1000 röstberättigade
- valdistrikten är för stora, det vill säga över 2000 röstberättigade
- generellt sett bör valdistrikten bli mindre för att rösträkningen på valnatten ska gå snabbare

Förslaget innebär att sex nya valdistrikt bildas genom att valdistrikt som bedöms som för stora delas. Kommunen kommer efter beslutet att ha 78 valdistrikt. De bägge valdistrikten på Carls hem, Carls hem Västra och Carls hem Östra, är väldigt olika i storlek. För att jämna ut skillnaden och för att bägge ska ligga i intervallet 1000–2000 röstberättigade är förslaget att fastigheten Gnejsen 98 flyttas till valdistriktet Carls hem Östra.

Tjänsteskrivelse

Dnr: VN-2025/00012

Enligt förslaget kommer tre valdistrikt att ha något färre än 1000 röstberättigade. Det härrör bland annat från tidigare delning av ett för stort valdistrikt samt effekten av delningar av stora valdistrikt på landsbygden.

Fem valdistrikt beräknas ha runt 1000 röstberättigade. Det enda valdistriktet som enligt befolkningsprognosen beräknas ha fler än 2000 röstberättigade består helt eller delvis av studentbostäder. Det innebär att antalet röstberättigade är lägre när röstlängden tas fram i mitten av augusti jämfört med siffran i befolkningsprognosen som avser folkmängden den 31 december respektive år.

I bilagorna redovisas förslaget till ny valdistriktsindelning samt det prognosticerade antalet personer i åldern 18-år per den 31 december 2026.

Beslutsunderlag

Redovisning av förändringar i valdistriktsindelningen

Tabell – översyn av valdistriktsindelningen

Lista valdistrikt nya valdistrikt 2026

Kartor över förändrade valdistrikt

Beredningsansvariga

Marie Sandström

Tordleif Hansson

Beslutet ska skickas till

ksdiarium@umea.se

Marie Sandström
Enhetschef

Tordleif Hansson
Utredare



Redovisningar av förändringar i valdistriktsindelningen 2025

Valkrets Umeå Centrala

Valdistrikt 0536, Innertavle

Inom Tomteboområdet behöver valdistriktsindelningen ses över för att skapa mer jämnstora valdistrikt i takt med det fortsatta bostadsbyggandet inom området. Därför bryts området Tavleliden ut ur valdistriktet. Tavleliden bildar tillsammans med Tomtebo gård ett nytt valdistrikt. Efter indelningsförändringen byter valdistriktet namn till Innertavle.

Valdistrikt 0549, Universitetsområdet

Valdistriktet har blivit för stort och ytterligare bostäder kommer att byggas inom distriktet. Därför delas distriktet längs med Köksvägen och Petrus Laestadius väg fram till korsningen med Axtorpsvägen. Området väster om Köksvägen bildar ett nytt valdistrikt, Ålidbacken.

Valdistrikt 0553, Carlshem Västra

Valdistriktet är för stort vilket bland annat beror på fastighetsbildningen gällande fastigheten Gnejsen 98. För att utjämna skillnaden mellan de bägge valdistrikten Carlshem Västra och Carlshem Östra flyttas fastigheten Gnejsen 98 till valdistriktet Carlshem Östra. På så sätt kommer bägge valdistrikten att hamna inom intervallet 1000–2000 röstberättigade.

Valdistrikt 0554, Carlshem Östra

Valdistriktet är för litet vilket bland annat beror på fastighetsbildningen gällande fastigheten Gnejsen 98. För att utjämna skillnaden mellan de bägge valdistrikten Carlshem Östra och Carlshem Västra flyttas fastigheten Gnejsen 98 från valdistriktet Carlshem Västra till Carlshem Östra. På så sätt kommer bägge valdistrikten att hamna inom intervallet 1000–2000 röstberättigade.

Valdistrikt 0557, Tomtebo Norra

Inom Tomteboområdet behöver valdistriktsindelningen ses över för att skapa mer jämnstora valdistrikt i takt med det fortsatta bostadsbyggandet inom området. Därför bryts området Tomtebo gård ut ur valdistriktet. Tomtebo gård bildar tillsammans med Tavleliden ett nytt valdistrikt.

Valdistrikt 0558, Ålidbacken

Ett nytt valdistrikt som bryts ut ur valdistriktet Universitetsområdet. Det nya distriktet omfattar området väster om Köksvägen och Petrus Laestadius väg fram till korsningen med Axtorpsvägen.

Valdistrikt 0559, Tavleliden – Tomtebo gård

Ett nytt valdistrikt som bryts ut ur valdistrikten Innertavle – Tavleliden och Tomtebo Norra. Inom Tomteboområdet behöver valdistriktsindelningen ses över för att skapa mer jämnstora valdistrikt i takt med det fortsatta bostadsbyggandet inom området. Det nya distriktet omfattar områdena Tavleliden och Tomtebo gård.

Valdistrikt 1160, Mariestrand – Olovsdal

Valdistriktet har blivit för stort och ytterligare bostäder kommer att byggas inom distriktet. Därför bryts området Olovsdal ut ur distriktet och bildar ett eget valdistrikt. Efter indelningsförändringen byter valdistriktet namn till Mariestrand.

Valdistrikt 1161, Olovsdal

Ett nytt valdistrikt som bryts ut ur Mariestrand – Olovsdal valdistrikt. Det nya distriktet kommer att bestå av området Olovsdal.

Valkrets Umeå omland

Valdistrikt 0225, Brännland

Valdistriktet har nära 2000 röstberättigade och behöver delas. Befolkningsprognosen pekar dessutom på en viss befolkningsökning över tid. Därför bryts följande områden ut ur valdistriktet: Brattby samt Brattby omland liksom hela delen av valdistriktet som ligger på den södra sidan av Umeälven och innefattar Sörfors och Överboda med respektive omland. Områdena flyttas till det nya valdistriktet Brattby – Sörfors – Överboda. Där Umeälven utgör ny gräns mellan distrikten läggs gränsen längs älvens norra strand.

Valdistrikt 0229, Brattby – Sörfors – Överboda

Ett nytt valdistrikt som bryts ut ur Brännlands valdistrikt. Det nya distriktet omfattar Brattby med omland samt Sörfors och Överboda med respektive omland.

Valdistrikt 0330, TavelSJö

Valdistriktet har nära 2000 röstberättigade och behöver delas. Befolkningsprognosen pekar dessutom på en viss befolkningsökning över tid. Därför bryts följande områden ut ur valdistriktet: Rödåsel, Mickelsträsk, Kroksjö, Rödånäs, Kroksjö omland, Mickelsträsk omland, Rödåsels och Rödånäs omland, TavelSJö omland östra samt TavelSJö omland norra. Områdena flyttas till det nya valdistriktet TavelSJö norra. Efter indelningsförändringen byter valdistriktet namn till TavelSJö Södra.

Valdistrikt 0331, TavelSJö Norra

Ett nytt valdistrikt som bryts ut ur TavelSJö valdistrikt. Det nya distriktet omfattar Rödåsel, Mickelsträsk, Kroksjö, Rödånäs, Kroksjö omland, Mickelsträsk omland, Rödåsels och Rödånäs omland, TavelSJö omland östra samt TavelSJö omland norra.

Valdistrikt 0663, Obbola

Valdistriktet har blivit för stort och behöver delas. Därför bryts södra delen av Obbola tätort med gräns efter Linjevägen, Viravägen och Långhalsvägen tillsammans med Obbola omland ut ur valdistriktet. Efter indelningsförändringen består valdistriktet av norra delen av Obbola tätort och byter namn till Obbola Norra.

Valdistrikt 0664, Obbola Södra

Ett nytt valdistrikt som bryts ut ur valdistriktet Obbola. Det nya distriktet består av Obbola tätort söder om Linjevägen, Viravägen och Långhalsvägen samt Obbola omland.

Tabell – översyn av valdistriktsindelning 2025

Valkrets Umeå Centrala						
Kod före beslut	Namn före beslut	Ny kod efter beslut	Nytt namn efter beslut	Gräns-ändring efter beslut	Ändring	Beräkn antal röstber efter beslut
24800101	Berghem Norra					1752
24800102	Berghem Södra					1072
24800103	Sandabrånet					1777
24800104	Sandbacka					1332
24800105	Haga Norra					1410
24800106	Haga Södra					1434
24800107	Centrum Västra					1701
24800108	Ytterhiske					1080
24800109	Centrum					1482
24800110	Centrum Östra					1520
24800111	Östermalm – Fridhem					1158
24800112	Västerslätt					1818
24800114	Ersmark					1330
24800115	Ersboda Östra					907
24800116	Ersboda Västra					1821
24800117	Ersboda Mellan					1703
24800119	Dragonfältet					1264
24800120	Öbackastrand					1356
24800121	Ersboda Norra					1722
24800122	Haga Östra					1310
24800123	Brinkvägen					1185
Kod före beslut	Namn före beslut	Ny kod efter beslut	Nytt namn	Gräns-ändring	Ändring	Beräkn antal röst-

			efter beslut	efter beslut		ber efter beslut
24800124	Öbacka - Rosendal					1533
24800535	Ålidhem Östra					2371
24800536	Innertavle – Tavleliden		Innertavle	Se karta 3, området Tavleliden bryts ut	Ja, ändrad gräns	908
24800538	Tomtebo					1415
24800549	Universitets- området			Se karta 4, Valdistriktet delas längs med Köksvägen och Petrus Laestadius väg fram till korsningen med Axtorps- vägen.	Ja, ändrad gräns. Valdi- striktet kommer att bestå av om- rådet öster om Köks- vägen och Petrus Laestad- ius väg.	1612
24800550	Sofiehem					1263
24800551	Ålidhem Västra					1955
24800552	Ålidhem Södra					1619
24800553	Carlshem Västra			Se karta 9. Fastigheten Gnejsen 98 flyttas till valdistrikt Carlshem Östra	Ja, ändrad gräns	Cirka 1600
24800554	Carlshem Östra			Se karta 9. Fastigheten Gnejsen 98 tillkommer. Flyttas från valdistrikt Carlshem Västra	Ja, ändrad gräns.	Cirka 1800

Kod före beslut	Namn före beslut	Ny kod efter beslut	Nytt namn efter beslut	Gräns- ändring efter beslut	Ändring	Beräkn antal röst- ber efter beslut
--------------------	---------------------	---------------------------	---------------------------------	-----------------------------------	---------	--

24800555	Universitets- området östra					1604
24800556	Tomtebo Södra					1306
24800557	Tomtebo Norra			Se karta 6, området Tomtebo gård bryts ut	Ja, ändrad gräns	1918
		24800558	Ålidbacke n	Se karta 4, från valdistrikt Universi- tetsområdet	Nytt valdi- strikt	1089
		24800559	Tavleliden – Tomtebo gård	Se karta 7, från valdistrikten Innertavle - Tavleliden samt Tomtebo Norra	Nytt valdi- strikt	1206
24801137	Nydalahöjd					1509
24801155	Mariehem					1722
24801157	Mariehems- höjd					1801
24801158	Mariedal					1282
24801159	Marieberg					1282

Kod före beslut	Namn före beslut	Ny kod efter beslut	Nytt namn efter beslut	Gräns-ändring efter beslut	Ändring	Beräk nantal röst-ber efter beslut
24801160	Mariestrand – Olovsdal		Mariestrand	Se karta 9, området Olovsdal bryts ut, det vill säga området söder om Mariavägen	Ja, ändrad gräns	1289
		24801161	Olovsdal	Se karta 9, från valdistrikt Mariestrand – Olovsdal	Nytt valdistrikt	1246

Valkrets Umeå omland						
Kod före beslut	Namn före beslut	Ny kod efter beslut	Nytt namn efter beslut	Gräns-ändring efter beslut	Ändring	Beräk nantal röst-ber efter beslut
24800220	Grubbe Södra					1766
24800221	Grubbe Norra					1349
24800222	Kronoparken					1398
24800223	Backen					1088
24800224	Umedalen Östra					1353

Kod före beslut	Namn före beslut	Ny kod efter beslut	Nytt namn efter beslut	Gräns-ändring efter beslut	Ändring	Beräknat antal röster efter beslut
24800225	Brännland			Se karta 1, Brattby samt Brattby omland bryts ut liksom hela delen av valdistriktet på södra sidan av Umeälven och omfattar Sörfors och Överboda med respektive omland	Ja, ändrad gräns. Där älven utgör ny gräns läggs den på den norra sidan av Ume-älven	970
24800226	Hissjö					1076
24800227	Umedalen Västra					1913
24800228	Sandåkerm					1243
		24800229	Brattby – Sörfors - Överboda	Se karta 1, från valdistrikt Brännland	Nytt valdistrikt	1019
24800330	Tavelsjö		Tavelsjö Södra	Se karta 2, Rödåsel, Mickelsträsk, Kroksjö, Rödånäs, Kroksjö omland, Mickelsträsk omland, Rödåsels och Rödånäs omland samt Tavelsjö omland norra och östra bryts ut	Ja, ändrad gräns	947

Kod före beslut	Namn före beslut	Ny kod efter beslut	Nytt namn efter beslut	Gräns-ändring efter beslut	Ändring	Beräknat antal röster efter beslut
		24800331	Tavelsjö Norra	Se karta 2, från valdistrikt Tavelsjö	Nytt valdistrikt	1027
24800440	Östteg					1517
24800441	Västteg					1418
24800442	Böleå					1760
24800443	Böleäng Östra					1337
24800444	Röbäck Östra – Klabböle					1088
24800445	Stöcke					1235
24800446	Böleäng Västra					1775
24800447	Yttersjö					1334
24800448	Södra Teg					1524
24800449	Röbäck Västra - Skravelsjö					1227
24800450	Stöcksjö - Degernäs					1143
24800660	Holmsund Östra					1582
24800661	Holmsund Västra					1609
24800662	Holmsund Södra					1877
04800663	Obbola		Obbola Norra	Se karta 8, Obbola tätort söder om Linjevägen - Viravägen – Långhals- vägen samt Obbola omland bryts ut.	Ja, ändrad gräns	Cirka 1100

Kod före beslut	Namn före beslut	Ny kod efter beslut	Nytt namn efter beslut	Gräns-ändring efter beslut	Ändring	Beräknat antal röstber efter beslut
		24800664	Obbola Södra	Se karta 8, från valdistrikt Obbola	Nytt valdistrikt	Cirka 1100
24800770	Hörnefors Östra					1013
24800771	Hörnefors Västra					1557
24800772	Sörmjölle - Norrmjölle					1206
24800990	Bullmark					1030
24800991	Sävar Östra					1605
24800992	Sävar Västra					1408
24800993	Täfteå					1311

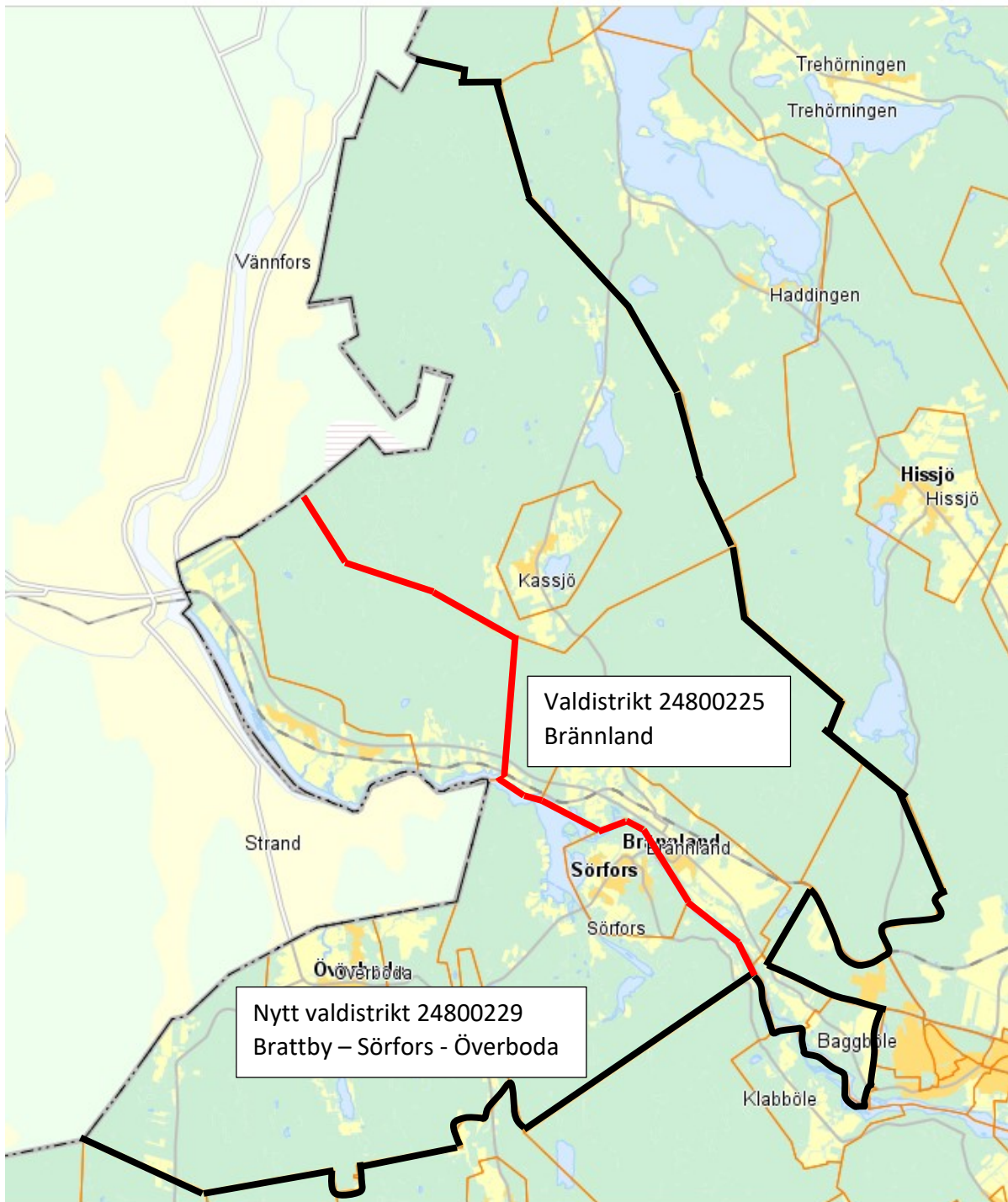
Beräknat antal röstberättigade efter beslut avser folkmängden 18-år per den 31 december 2026 utifrån Umeå kommuns befolkningsprognos våren 2024.

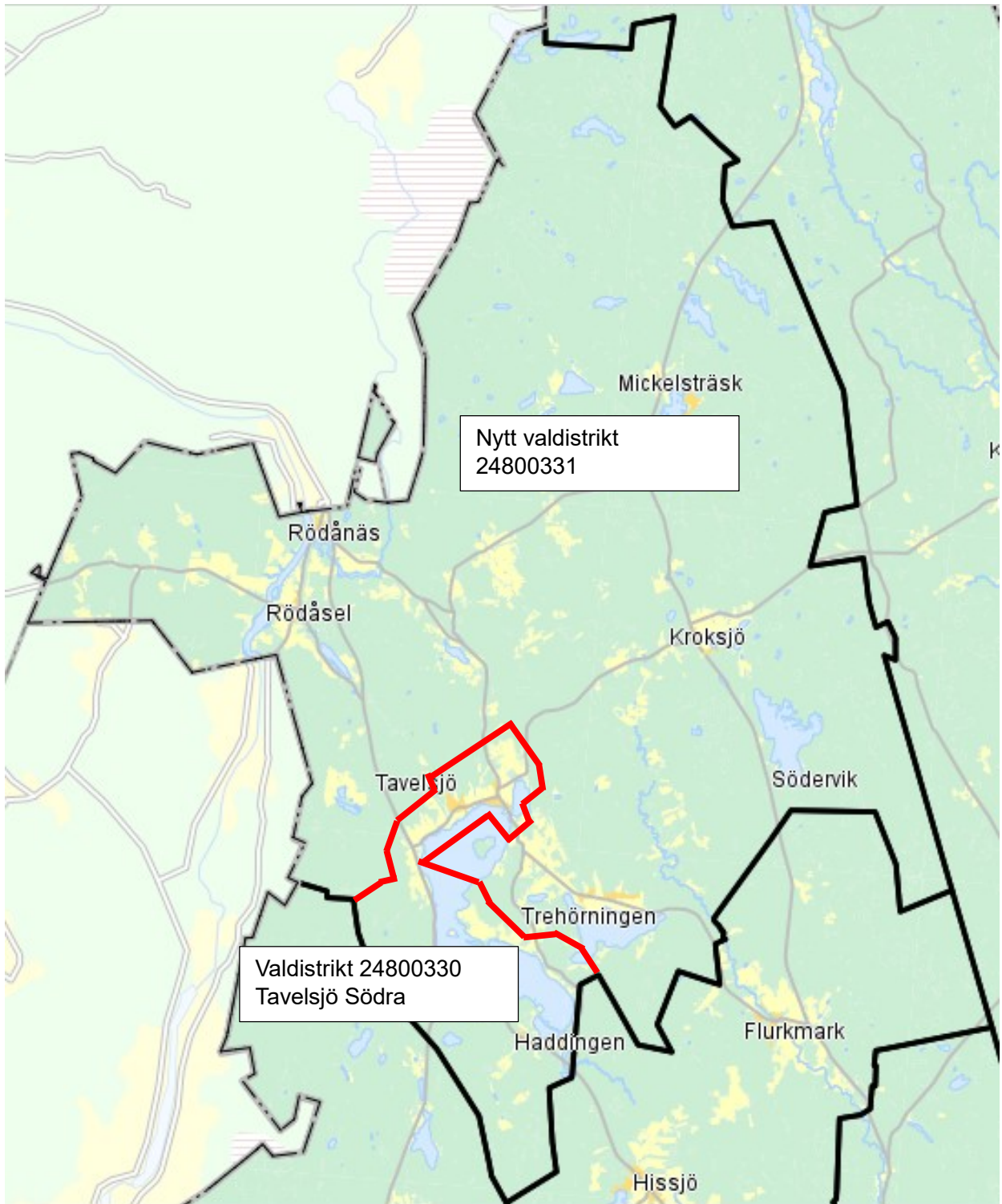
Umeå kommun

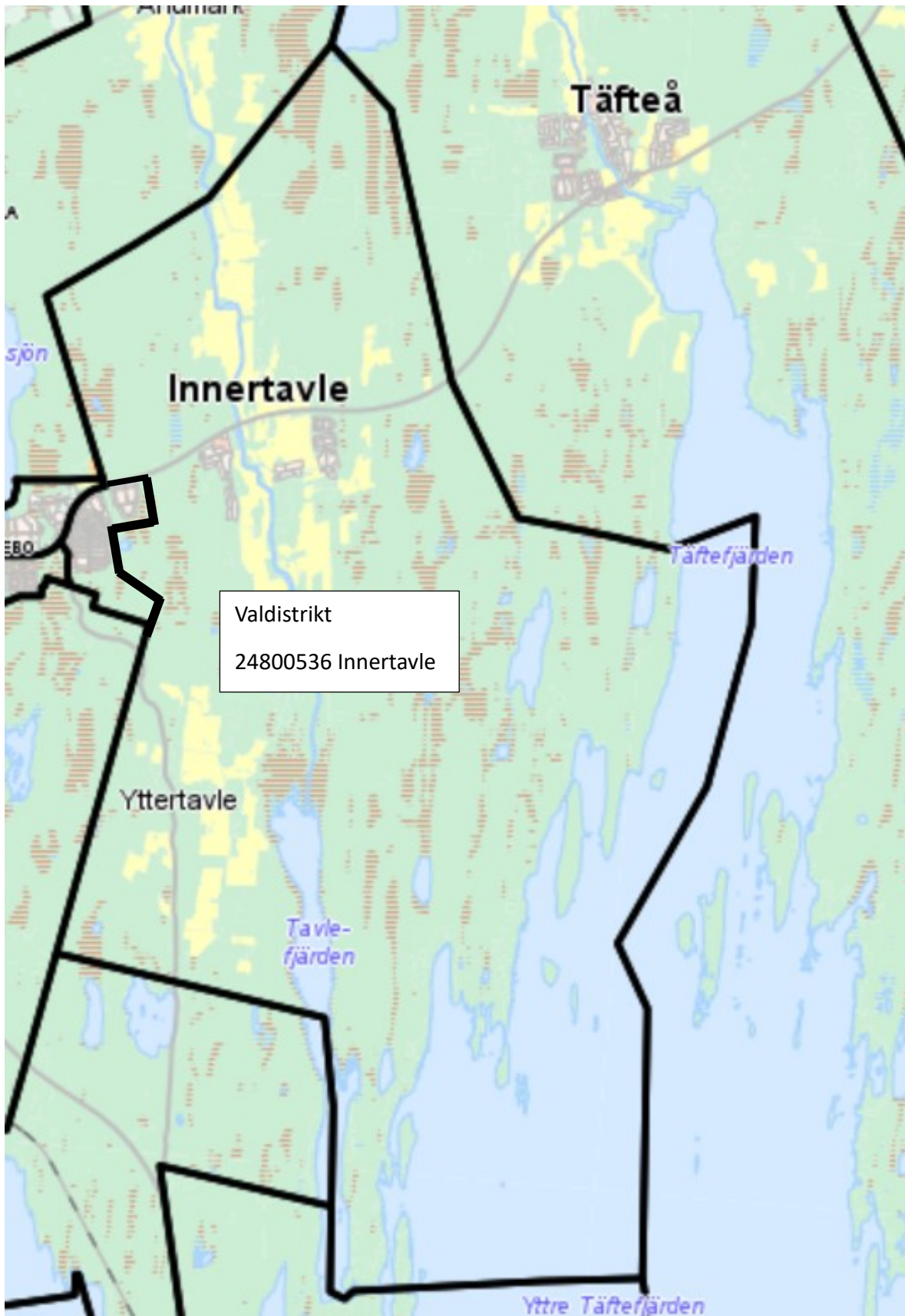
Valdistrikt - förändringar inför RKR-valet 2026

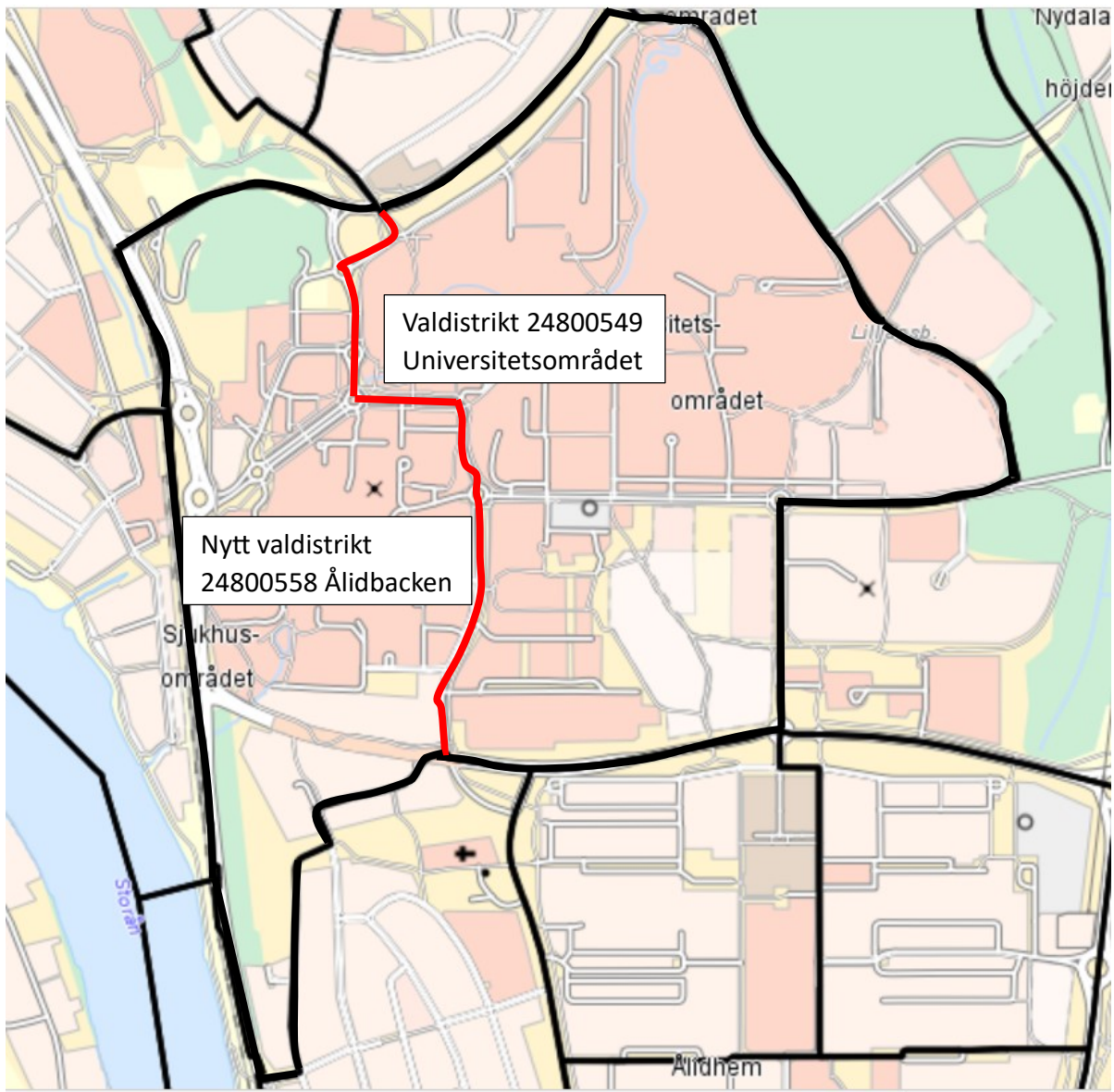
Kommunkod	Kommun	Valdistriktskod före beslut	Valdistriktsnamn före beslut	Ny valdistriktskod efter beslut	Nytt valdistriktsnamn efter beslut	Gränsändring efter beslut	Ändring	Beräknat antal röstberättigade efter beslut
2480	Umeå	24800101	Berghem Norra					1 752
2480	Umeå	24800102	Berghem Södra					1 072
2480	Umeå	24800103	Sandabrånet					1 777
2480	Umeå	24800104	Sandbacka					1 332
2480	Umeå	24800105	Haga Norra					1 410
2480	Umeå	24800106	Haga Södra					1 434
2480	Umeå	24800107	Centrum Västra					1 701
2480	Umeå	24800108	Ytterhiske					1 080
2480	Umeå	24800109	Centrum					1 482
2480	Umeå	24800110	Centrum Östra					1 520
2480	Umeå	24800111	Östermalm - Fridhem					1 158
2480	Umeå	24800112	Västerslätt					1 818
2480	Umeå	24800114	Ersmark					1 330
2480	Umeå	24800115	Ersboda Östra					907
2480	Umeå	24800116	Ersboda Västra					1 821
2480	Umeå	24800117	Ersboda Mellan					1 703
2480	Umeå	24800119	Dragonfallet					1 264
2480	Umeå	24800120	Obäckstränd					1 356
2480	Umeå	24800121	Ersboda Norra					1 722
2480	Umeå	24800122	Haga Östra					1 310
2480	Umeå	24800123	Brinkvägen					1 185
2480	Umeå	24800124	Obacka - Rosendal					1 533
2480	Umeå	24800220	Grubbe Södra					1 766
2480	Umeå	24800221	Grubbe Norra					1 349
2480	Umeå	24800222	Kronoparken					1 398
2480	Umeå	24800223	Backen					1 038
2480	Umeå	24800224	Umedalen Östra					1 353
2480	Umeå	24800225	Brännland			Se karta 1, Brattby samt Brattby omland bryts ut liksom hela delen av valdistriktet som ligger på södra sidan av Umeälven och innefattar Sörfors och Överboda med respektive omland	Ja, ändrad gräns. Där älven utgör ny gräns läggs den på den norra sidan av Umeälven	970
2480	Umeå	24800226	Hissjö					1 076
2480	Umeå	24800227	Umedalen Västra					1 913
2480	Umeå	24800228	Sandkern					1 243
2480	Umeå			24800229	Brattby - Sörfors - Överboda	Se karta 1, från valdistrikt Brännland	Nytt valdistrikt	1 019
2480	Umeå	24800330	Tavelsjö		Tavelsjö Södra	Se karta 2, Rödåsel, Mickelstråk, Kroksjö, Rödånäs, Kroksjö omland, Mickelstråk omland, Rödåsel och Rödånäs omland samt Tavelsjö omland norra och östra bryts ut	Ja, ändrad gräns.	947
2480	Umeå			24800331	Tavelsjö Norra	Se karta 2, från valdistrikt Tavelsjö	Nytt valdistrikt	1 027
2480	Umeå	24800440	Östteg					1 517
2480	Umeå	24800441	Västteg					1 418
2480	Umeå	24800442	Böleå					1 760
2480	Umeå	24800443	Böleång Östra					1 337
2480	Umeå	24800444	Röback Östra - Klabböle					1 088
2480	Umeå	24800445	Stöcke					1 235

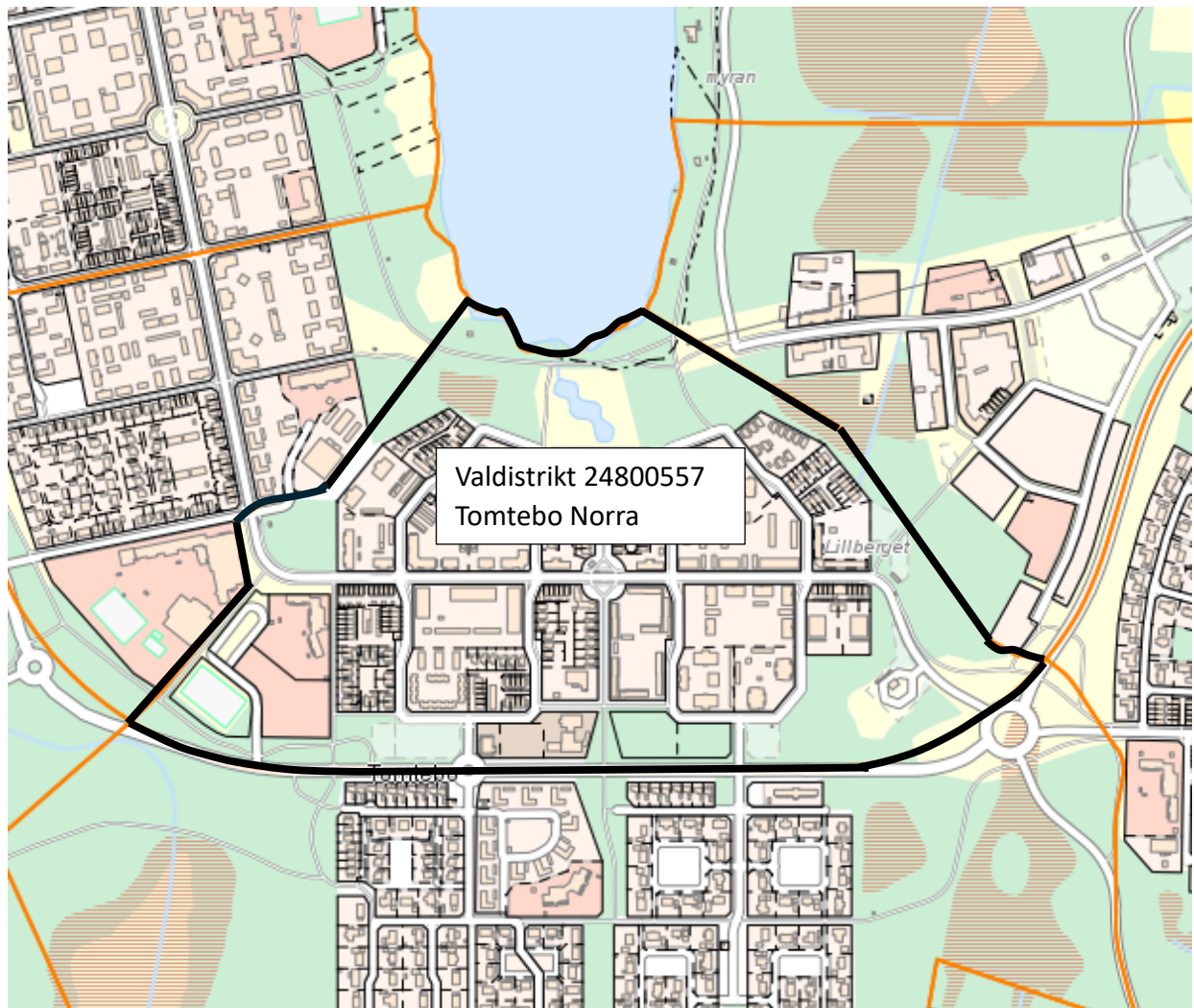
2480	Umeå	24800446	Böleäng Västra						1 775
2480	Umeå	24800447	Htersjö						1 334
2480	Umeå	24800448	Södra Teg						1 524
2480	Umeå	24800449	Röbäck Västra - Skravelsjö						1 227
2480	Umeå	24800450	Stöcksjö - Degernäs						1 143
2480	Umeå	24800535	Älidhem Östra						2 371
2480	Umeå	24800536	Innertavle - Tavleliden		Innertavle	Se karta 3, området Tavleliden bryts ut	Ja, ändrad gräns		908
2480	Umeå	24800538	Tomtebo						1 415
2480	Umeå	24800549	Universitetsområdet			Se karta 4, Valdistriktet delas längs med Köksvägen och Petrus Laestadius väg fram till korsningen med Axtorpsvägen.	Ja, ändrad gräns. Valdistriktet kommer att bestå av området öster om Köksvägen och Petrus Laestadius väg.		1 612
2480	Umeå	24800550	Sofiehem						1 263
2480	Umeå	24800551	Älidhem Västra						1 955
2480	Umeå	24800552	Älidhem Södra						1 619
2480	Umeå	24800553	Carls hem Västra			Se karta 9, fastigheten Gnejsen 98 flyttas till valdistrikt Carls hem Östra	Ja, ändrad gräns.		Cirka 1600
2480	Umeå	24800554	Carls hem Östra			Se karta 9, fastigheten Gnejsen 98 tillkommer. Flyttas från valdistriktet Carls hem Västra.	Ja, ändrad gräns.		Cirka 1800
2480	Umeå	24800555	Universitetsområdet Östra						1 604
2480	Umeå	24800556	Tomtebo Södra						1 306
2480	Umeå	24800557	Tomtebo Norra			Se karta 6, området Tomtebo gård bryts ut	Ja, ändrad gräns		1 918
2480	Umeå			24800558	Äldbacken	Se karta 4, från valdistrikt Universitetsområdet	Nytt valdistrikt		1 089
2480	Umeå			24800559	Tavleliden - Tomtebo gård	Se karta 7, från valdistriktet Innertavle - Tavleliden samt Tomtebo Norra	Nytt valdistrikt		1 206
2480	Umeå	24800660	Holmsund Östra						1 582
2480	Umeå	24800661	Holmsund Västra						1 609
2480	Umeå	24800662	Holmsund Södra						1 877
2480	Umeå	24800663	Obbola		Obbola Norra	Se karta 8, Obbola tätort söder om Linjevågen - Viravågen - Långhalsvägen samt Obbola omland bryts ut.	Ja, ändrad gräns		cirka 1100
2480	Umeå			24800664	Obbola Södra	Se karta 8, från valdistrikt Obbola	Nytt valdistrikt		Cirka 1100
2480	Umeå	24800770	Härnefors Östra						1 013
2480	Umeå	24800771	Härnefors Västra						1 557
2480	Umeå	24800772	Särnjöle - Normjöle						1 206
2480	Umeå	24800990	Bullmark						1 030
2480	Umeå	24800991	Sävar Östra						1 605
2480	Umeå	24800992	Sävar Västra						1 408
2480	Umeå	24800993	Täfteå						1 311
2480	Umeå	24801137	Nydalahöjd						1 509
2480	Umeå	24801155	Mariehem						1 722
2480	Umeå	24801157	Mariehemshöjd						1 801
2480	Umeå	24801158	Mariedal						1 282
2480	Umeå	24801159	Marieberg						1 282
2480	Umeå	24801160	Mariestrand - Olovsdal		Mariestrand	Se karta 9, området Olovsdal bryts ut, det vill säga området söder om Mariavågen	Ja, ändrad gräns		1 289

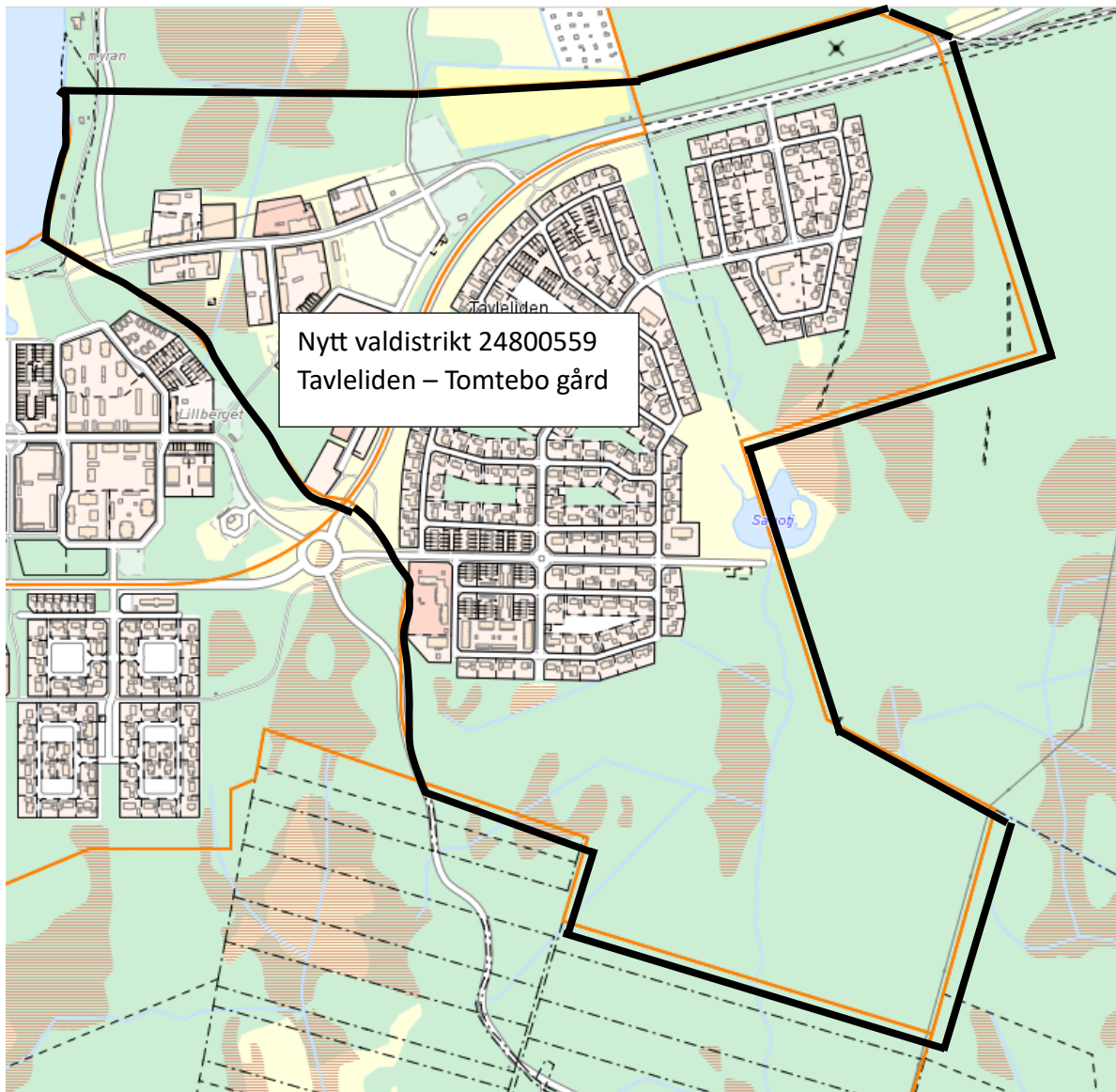


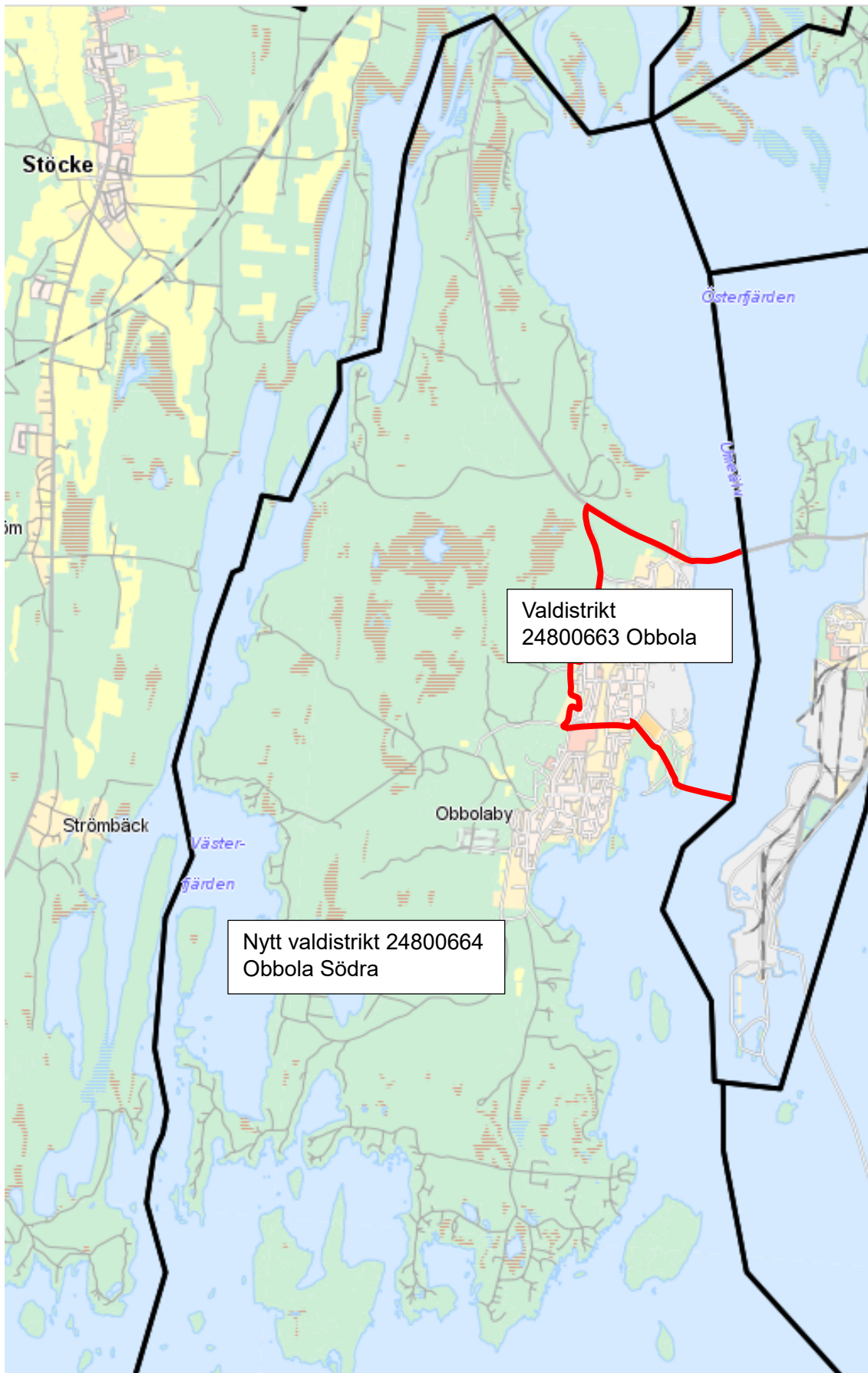


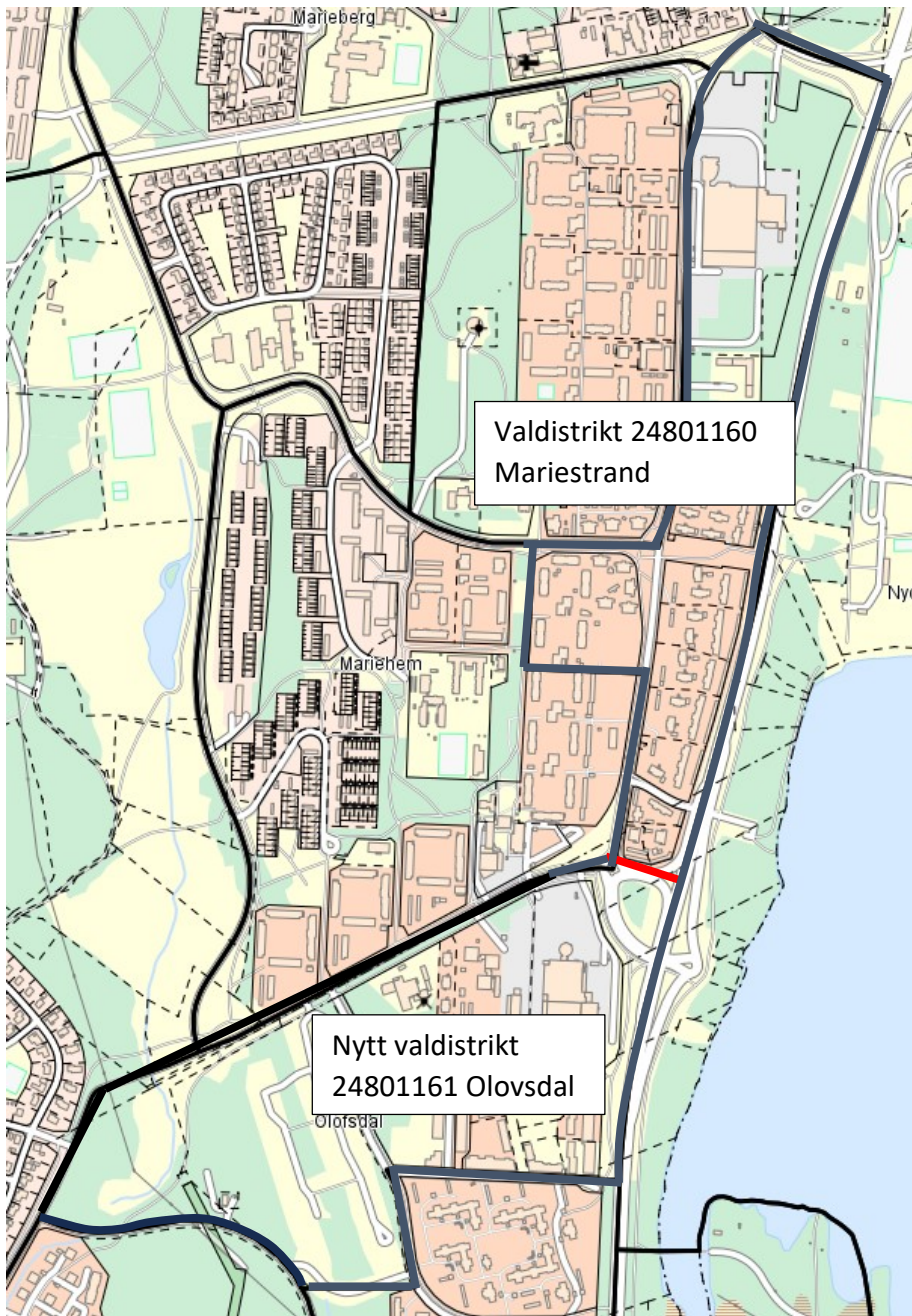




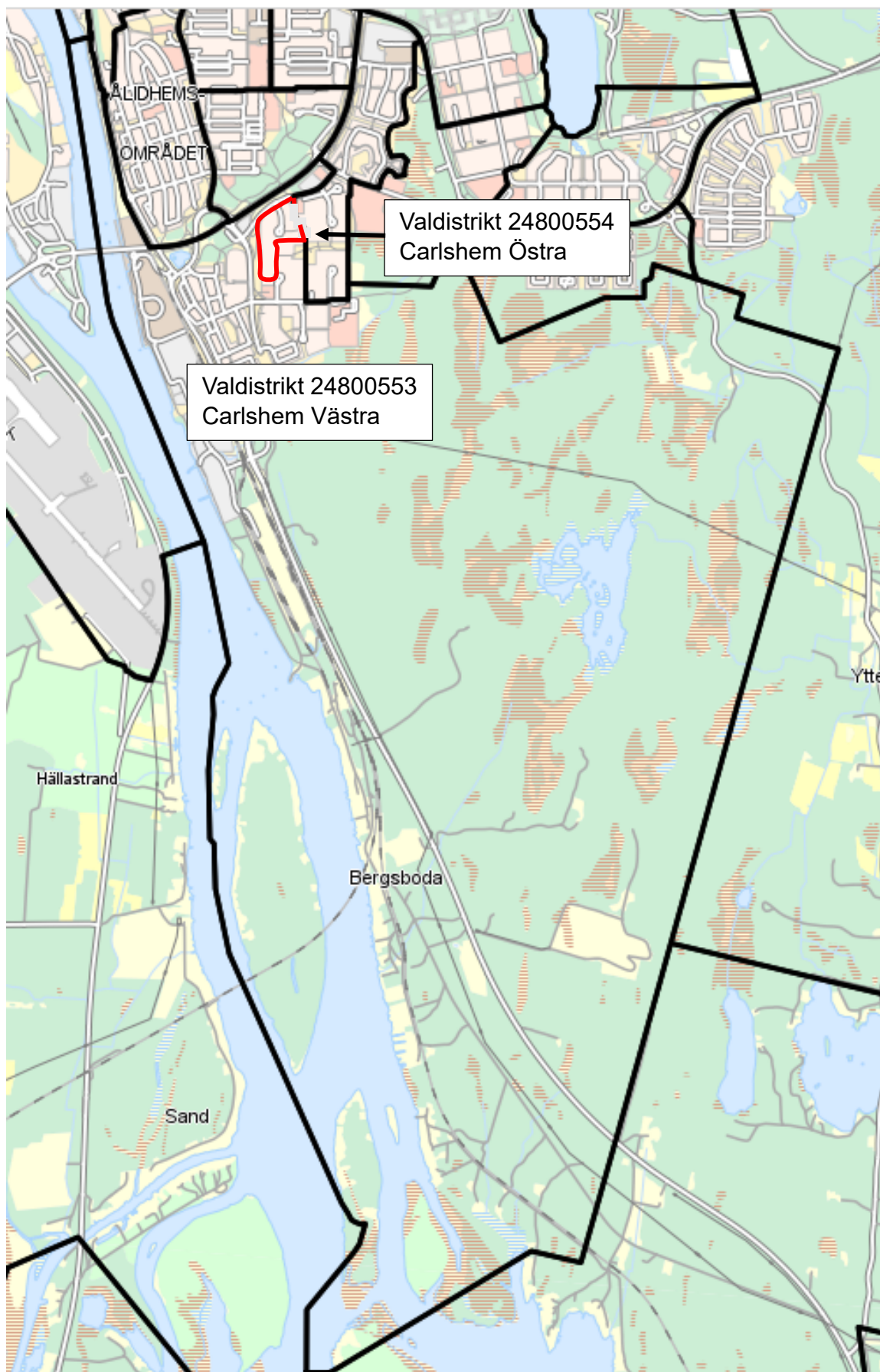








2379479_c75a3f67-2603-4cc2-afc0-7c3ec651bfc2





Tjänsteskrivelse

2025-02-26

Valnämnden

Diariennr: VN-2025/00004

Informationsärenden Valnämnden 18 mars 2025

Förslag till beslut

Valnämnden beslutar
att godkänna informationen.

Ärendebeskrivning

KSNAU beslut för kännedom – Remiss – Revidering av riktlinje för styrning
och uppföljning av privata utförare.

KS beslut för kännedom – Nämndernas rapportering till kommunstyrelsen
2025

Förstärkt ledarskap vid Överförmyndarenheten

Beslut VN-2024/00009 Distribution av valsedlar till röstnings- och vallokaler
vid allmänna val

Valkansliet informerar

Beslutsunderlag

Protokollsutdrag 134

Riktlinje styrning och uppföljning av privata utförare

Protokollsutdrag 146

Anvisning för nämndernas rapportering till kommunstyrelsen 2025

Bilaga 1. Ombudgetering av investeringsanslag från 2025 till 2026, 2027
och 2028

Bilaga 2. Mall ombudgetering och investering

Beslut VN-2024/00009 Distribution av valsedlar till röstnings- och vallokaler
vid allmänna val.

Beredningsansvariga

Marie Sandström

Tordleif Hansson

Peder Halläng

Carina Frohm Larsson

Tordleif Hansson
Utredare

Marie Sandström
Enhetschef

§ 24

Diarienum: KS-2024/01109

Remiss: Revidering av riktlinje för styrning och uppföljning av privata utförare

Beslut

Kommunstyrelsen näringslivs- och arbetsutskott beslutar

att överlämna förslag till reviderad riktlinje för styrning och uppföljning av verksamhet som utförs av privata utförare till individ- och familjenämnden, tekniska nämnden och äldre- och ungdomsnämnden för remissyttrande

att övriga nämnder som önskar har möjlighet att inkomma med remissyttranden

att remissyttranden ska vara kommunstyrelsen tillhanda senast den 25 april 2025.

Ärendebeskrivning

Kommunfullmäktige fastställde 25 oktober 2021 *Riktlinje för styrning och uppföljning av verksamhet som utförs av externa utförare*. Denna riktlinje är nu gällande i kommunen. Enligt 5 kap. 3 § kommunallagen ska fullmäktige för varje mandatperiod besluta om ett sådant dokument. I lagen benämns detta dokument som ett *program med mål och riktlinjer*, vilket i Umeå kommun motsvaras av ovan nämnda *riktlinje*.

En revidering av riktlinjen krävs, eftersom den nu gällande fastställdes under föregående mandatperiod. Även en förändring av lagen, vilken trädde i kraft 1 juli 2024, gör att vissa förändringar krävs.

För att bättre harmoniera med språkbruk i lagstiftningen föreslås ett byte av terminologi. *Externa utförare* föreslås härnäst benämnas *privata utförare* i riktlinjen.

Den nya lagen föreskriver att det program med mål och riktlinjer (*riktlinjen*), som tidigare skulle omfatta verksamhet utförd av privata utförare, numera ska omfatta all verksamhet inom verksamhetsområden där privata utförare verkar. Det vill säga verksamhet utförd i egen regi och/eller av privata utförare inom dessa områden.

Riktlinjen ska sedan tidigare, enligt lagen, bestå av tre huvudsakliga delar. Den första delen rör styrning, den andra uppföljning och den tredje allmänhetens insyn. Dessa tre ska fortsatt finnas med, där den första och andra delen nu ska gälla alla utförare av verksamhet där det finns privata utförare. Delen om allmänhetens insyn omfattar fortsatt endast de privata utförarna. Lagens intention är att alla utförare av verksamhet som finansieras av kommunen ska behandlas så likvärdigt som möjligt, oavsett om verksamheten bedrivs i egen regi eller av privata utförare.

Fullmäktige har redan ansvar för den övergripande styrningen och uppföljningen av kommunal verksamhet oavsett organisationsform. Nämnderna har ansvar för styrning och uppföljning inom sina respektive områden. Fullmäktiges och nämnders ansvar uttrycks i kommunallagen samt i ett stort antal styrande dokument i kommunen, som på olika sätt reglerar detta. Riktlinjens huvudsakliga syfte föreslås därför fortsatt huvudsakligen vara styrning och uppföljning av privata utförare. För att lagens intention om likabehandling av egenregi och privata utförare ska tydliggöras föreslås dock vissa tillägg och förändringar i riktlinjen.

För att tydliggöra riktlinjens syfte föreslås ett tillägg. Se nedan:

Syftet med riktlinjen är att säkerställa:

- *att kommunstyrelse och nämnder utövar en tillfredställande styrning, kontroll och uppföljning av verksamhet där det finns privata utförare*
- *en likvärdig uppföljning, så långt det är möjligt, av alla utförare av verksamhet där det finns privata utförare (privata utförare och egen regi)*
- *allmänhetens insyn i verksamhet som bedrivs av privata utförare*

Under delen om styrning föreslås följande tillägg:

Nämnden kan inte ställa högre kvalitetskrav på privata utförare än de krav som ställs på egen verksamhet.

- Krav på privata utförare regleras i avtal. Fortsatt föreslås att restriktivitet i kravställande bör vara rådande vid avtalstecknande med de privata utförarna. Detta mot bakgrund att alla delar av mål, riktlinjer och styrande dokument som gäller i Umeå kommun och/eller respektive nämnd inte nödvändigtvis är tillämpliga på den privata utföraren.

Under delen om uppföljning föreslås följande tillägg:

Uppföljningen [av de privata utförarna] ska så långt det är möjligt vara likvärdig uppföljningen av verksamhet i egen regi.

- Tillägget syftar till att tydliggöra principen om likabehandling, med hänsyn taget till att egenregi och privata utförare delvis verkar under olika förutsättningar. Förhållandet mellan kommunen/nämnden och privata utförare är inte det samma som förhållandet mellan kommunen/nämnden och egenregin. Till exempel då förhållandet nämnd/kommun och privat utförare baseras på ett avtal, där det inte är möjligt att löpande ändra villkoren. Förhållandet mellan nämnd/kommun och egenregi är däremot inte statiskt på samma sätt, utan villkoren kan ändras löpande. Att förhållandena är olika innebär att uppföljningen inte alltid kan vara exakt lika. Däremot ska den, så långt det är möjligt, vara likvärdig.

Ansvarig nämnd ska göra en riskbedömning av konsekvenser ifall privata utförare upphör med verksamheten.

- Tillägget syftar till att säkerställa att nämnden har en god beredskap i händelse av att en privat utförare upphör med verksamheten.

Beslutsunderlag

Bilaga 1. Förslag till reviderad riktlinje för styrning och uppföljning av verksamhet som utförs av privata utförare

Beredningsansvariga

Adam Magnusson, Sara Nordström

Beslutet ska skickas till

Individ- och familjenämnden

Tekniska nämnden

Äldrenämnden

Övriga nämnder

Umeå kommun

Protokollsutdrag

Kommunstyrelsens näringslivs- och arbetsutskott 2025-02-04

Justerares sign:

Utdraget bestyrks:



Riktlinje för styrning och uppföljning av verksamhet som utförs av privata utförare

Beslutad av:
Kommunfullmäktige

Diarienummer:
XXX

Gäller för
Nämnder

**Datum och paragraf för
beslutet:** XXX

Dokumenttyp:
Riktlinje

Giltighetstid:
Tills vidare. Revideras varje
mandatperiod.

Dokumentansvarig:
Kommunstyrelsen
SLK, Ekonomi och styrning

Bakgrund

Kommuner får enligt kommunallagen lämna över verksamhet till privata utförare.

Umeå kommun är ansvarig för den verksamhet kommunen bedriver, detta gäller oavsett om kommunen bedriver verksamheten i egen regi eller väljer att upphandla en privat utförare som utför verksamheten.

Om kommunala verksamhet utförs av privata utförare, ska fullmäktige för varje mandatperiod anta ett program med mål och riktlinjer som gäller för samtliga utförare av sådana angelägenheter (kommunallagen). I programmet ska det också anges hur fullmäktiges mål och riktlinjer ska följas upp och hur allmänhetens insyn i de privata utförarnas verksamhet ska tillgodoses.

Denna riktlinje motsvarar lagens krav på ett program.

Umeå kommuns krav på inköp och upphandling regleras i kommunens inköps- och upphandlingspolicy med tillhörande riktlinjer och regelverk. Denna riktlinje kompletterar kommunens upphandlings- och inköpspolicy.

Syfte

Syftet med riktlinjen är att säkerställa:

- att kommunstyrelse och nämnder utövar en tillfredställande styrning, kontroll och uppföljning av verksamhet där det finns privata utförare
- en likvärdig uppföljning, så långt det är möjligt, av alla utförare av verksamhet där det finns privata utförare (privata utförare och egen regi)
- allmänhetens insyn i verksamhet som bedrivs av privata utförare

Omfattning och avgränsningar

Riktlinjen omfattar endast verksamhet där Umeå kommun är huvudman. Det vill säga verksamhet upphandlad enligt lag om offentlig upphandling (LOU), lag om upphandling av koncessioner (LUK) och konkurrensutsättning enligt lag om valfrihetssystem (LOV).

Riktlinjen omfattar inte fristående skolor eller förskolor. Fristående skolor och förskolor är verksamheter med egna huvudmän och upphandlas inte av kommunen. Något uppdrag eller avtal finns inte mellan fristående skolor eller förskolor och kommunen. Huvudmannens ansvar för den utbildning som bedrivs i en fristående skola eller förskola är reglerat i skollagen och tillsynen av fristående skolor hanteras av staten.

Partnerskap med den ideella sektorn, föreningsbidrag samt stöd till sociala företag omfattas inte av riktlinjen.

Riktlinjen begränsar sig till sådan verksamhet som kommunen bedriver i förvaltningsform. Verksamhet som upphandlas och bedrivs av kommunägda bolag omfattas inte.

Definitioner

Med privat utförare avses juridisk person eller enskild individ som har hand om skötseln av en kommunal angelägenhet, det vill säga aktiebolag, stiftelse, enskild firma eller idéburen organisation som upphandlats för att på uppdrag av Umeå kommun sköta en kommunal verksamhet eller tjänst. Organisationer och företag som utför mindre och enstaka tjänster åt kommunen omfattas inte av begreppet privata utförare.

Giltighetstid

Riktlinjen gäller för aktuell mandatperiod och till dess att ny riktlinje antagits. Ny riktlinje ska antas varje mandatperiod.

Vilka berörs av riktlinjen

De av kommunens nämnder som har verksamhet som bedrivs av privata utförare styrs av riktlinjen.

Styrning av verksamhet där privata utförare verkar

Kommunfullmäktige fastslår respektive nämnds grunduppdrag, mandat och ansvar. Kommunfullmäktige fastställer även kammungemensamma inriktningsmål, program eller planer som kan vara riktade till enskilda nämnder. Kommunfullmäktige kan även fastställa tilläggsuppdrag som respektive nämnd ska utföra och återrapportera till kommunfullmäktige. Kommunfullmäktige kan även fastslå krav och riktlinjer som nämnderna har att följa när de utformar och genomför den verksamhet nämnden ansvarar för.

Varje nämnd ska inom sin verksamhetsplan eller i en separat upprättad plan för styrning och uppföljning av privata utförare tydliggöra hur nämnden avser styra och följa upp de utförare som nämnden anlitar. Nämndens krav på privata utförare ska vara hållbara över tid, tydliga, relevanta, och tillräckliga. Nämnden kan inte ställa högre kvalitetskrav på privata utförare än de krav som ställs på egen verksamhet. De krav som nämnden lägger fast i sin plan påverkar

upphandlingar och avtal som ligger framåt i tiden. Nämnden kan inte förändra krav utan att genomföra ny upphandling och omförhandla avtal.

Varje nämnd ansvarar för att i plan och avtal ställa krav på att privata utförare inom nämndens ansvarsområde bedriver verksamhet i enlighet med gällande lagar, förordningar och föreskrifter. Samt att privata utförare i tillämpliga delar följer mål, riktlinjer och styrande dokument som gäller i Umeå kommun och/eller för respektive nämnd. Vilka delar som är tillämpliga beskrivs i nämndens plan för styrning och uppföljning av privata utförare och konkretiseras i de avtal som kommunen tecknar med privata utförare.

Varje nämnd ska i tillämpliga delar beakta styrande dokument som är relevanta vid upphandling av privata utförare, exempelvis:

- Umeå kommuns Inköps- och upphandlingspolicy (tillsammans med riktlinjer och regler)
- Övriga kommunövergripande styrdokument som är relevanta för att tydliggöra kommunens krav och förhållningssätt
- Av nämnden antagna mål, riktlinjer och verksamhetsplan

Med syftet att ta till vara de privata utförarnas erfarenheter och kunskap bör nämnd i förekommande fall och där så är tillämpligt även föra dialog med leverantörsnätverk eller motsvarande innan nämnden fastställer plan för styrning och uppföljning. Restriktivitet i kravställandet ska vara rådande.

Uppföljning och kontroll

Varje nämnd ansvarar för att uppföljning och kontroll av privata utförare görs på ett strukturerat och systematiskt sätt. Uppföljningen ska så långt det är möjligt vara likvärdig uppföljningen av verksamhet i egen regi.

Varje nämnd ska inom sin verksamhetsplan eller i en separat upprättad plan för styrning och uppföljning av privata utförare beskriva hur nämnden avser att följa upp och kontrollera hur privata utförare som nämnden anlitar följer ingångna avtal. Nämnden ska även beskriva hur nämnden avser genomföra kontroller med syfte att identifiera eventuella avvikelser och oegentligheter. Nämnden ska även följa upp hur stor andel av respektive verksamhet som nämnden ansvarar för som utförs av privata utförare samt om det skett väsentliga förändringar i utförandet under året. Ansvarig nämnd ska göra en riskbedömning av konsekvenser ifall privata utförare upphör med verksamheten.

Kommunstyrelsen ska årligen redovisa för kommunfullmäktige att kommunens nämnder under föregående år styrts, tillgodosett krav på insyn och följt upp de privata utförare som respektive nämnd anlitat. Kommunstyrelsen har ansvar och mandat för att lämna anvisning till kommunens nämnder om hur nämnderna ska återrapportera till kommunstyrelse och kommunfullmäktige. Kommunstyrelsen ska årligen i sammanställd form redovisa i vilken omfattning kommunens verksamheter utförts av privata utförare samt om det skett väsentliga förändringar under året.

Ansvar för att ge allmänheten insyn

Varje nämnd ska inom sin verksamhetsplan eller i en separat upprättad plan för styrning och uppföljning av privata utförare beskriva hur nämnden tillförsäkrar sig information som gör det möjligt att ge allmänheten insyn i den verksamhet som lämnats över till privat utförare.

Nämnden ska därefter vid upphandling och avtalstecknande med privat utförare ställa krav som tydligt anger vilken information nämnden ska få ta del av samt när och hur nämnden kan få ta del av informationen. Syftet är att informationen ska göra det möjligt för nämnden att ge allmänheten insyn i hur uppdraget utförs. Informationen kan till exempel handla om:

- Verksamhetens kvalitet
- Avvikelser i verksamheten
- Verksamhetens arbete med ekologisk, social och ekonomisk hållbarhet
- Privata utförares ekonomiska ställning
- Ägarförhållanden och företrädare

Utförare ska kunna lämna information när kommunen begär det. Nämnd kan inte ställa krav på överlämnande av information som innebär att privat utförare bryter mot lag eller annan författning.

Varje nämnd ska på lämpligt sätt vidarebefordra information från nämndens utförare till allmänheten.

Relaterade styrdokument

- Inköps- och upphandlingspolicy
- Regler för inköp och upphandling
- Riktlinje för planeringsprocess
- Planeringsdirektiv och budget

- Anvisning nämndernas uppföljning
- Nämndernas verksamhetsplaner
- Nämndernas egna planer för styrning och uppföljning av privata utförare
- Riktlinje för internkontroll

Umeå kommun
Kommunstyrelsen

Protokollsutdrag
2025-02-11

§ 21

Diarienum: KS-2024/01101

Nämndernas rapportering till kommunstyrelsen 2025

Beslut

Kommunstyrelsen beslutar

**att fastställa anvisning för nämnders rapportering till kommunstyrelsen
2025**

**att ge ekonomidirektör mandat att vid behov genomföra redaktionella
ändringar i anvisningen och distribuera reviderad anvisning till
kommunens nämnder.**

Ärendebeskrivning

För att ge kommunfullmäktige insyn och möjlighet att hantera avvikelser sker rapportering från kommunstyrelse, nämnder och bolag till kommunfullmäktige via förenklad rapport för perioden januari-april, delårsrapport för perioden januari-augusti samt årsredovisning för hela föregående verksamhetsår.

Den anvisning som enligt förslag nu överlämnas till nämnderna behandlar tidplan, innehåll och utformning av respektive nämnds rapporter till kommunstyrelsen för verksamhetsåret 2025. De rapporter som nämnderna avger utifrån denna anvisning sammanställs och ligger till grund för den förenklade rapport som kommunstyrelsen överlämnar till kommunfullmäktige för perioden januari-april 2025, den delårsrapport som kommunstyrelsen upprättar och överlämnar till kommunfullmäktige för perioden januari-augusti 2025 samt den årsredovisning som kommunstyrelsen upprättar över perioden januari-december 2025.

Kommunstyrelsen ska även kontinuerligt följa upp nämndernas arbete med intern styrning och kontroll. Nämnderna ska därför tertialvis

Umeå kommun
Kommunstyrelsen

Protokollsutdrag
2025-02-11

rapportera status i arbetet med intern styrning och kontroll. Den anvisning som nu upprättats innefattar även beskrivning av hur denna rapportering ska ske.

Beslutsunderlag

Anvisning för nämnders rapportering till kommunstyrelsen under 2025

Bilaga 1. Regler och anvisning för ombudgetering investeringar bokslut 2025

Bilaga 2. Mall ombudgetering investeringar

Beredningsansvariga

Lina Renfors

Malin Blom

Urban Blomdahl

Näringslivs- och arbetsutskottets beslutsordning

Näringslivs- och arbetsutskottet beslutar enligt tjänsteskrivelsens förslag.

Kommunstyrelsens beslutsordning

Kommunstyrelsen beslutar enligt näringslivs- och arbetsutskottets förslag.

Beslutet ska skickas till

Samtliga nämnder

Nämnders rapportering till kommunstyrelsen

Bakgrund	2
Syfte.....	2
Avgränsning.....	2
Tidplan för rapportering.....	3
Anvisning för rapportering	3
Uppföljning av intern kontroll	6
Kontakt	6
Mallar för nämnders rapporter	8
Uppföljning av inriktningsmål och program för verksamhetsåret 2025.....	30

Bakgrund

Kommunen upprättar årligen en förenklad rapport, en delårsrapport och en årsredovisning för hela kommunkoncernen. Innehållet styrs av kommunallagen (KL), lagen om kommunal bokföring och redovisning (LKBR) och riktlinjer som utfärdas av Rådet för kommunal redovisning (RKR).

- *Förenklade rapporten* avser perioden januari till april 2025. Den innehåller information om nämndernas personalförhållanden samt ekonomiskt resultat, ställning och prognos för kommunens nämnder och bolag. Den förenklade rapporten är *inte* ett delårsbokslut och innehåller *inte* ett konsoliderat bokslut.
- *Delårsrapporten* avser perioden januari till augusti 2025. Enligt kommunallagen ska kommunstyrelsen upprätta en delårsrapport som kommunfullmäktige därefter fastställer inom två månader.
- *Årsredovisningen* avser helåret 2025. Enligt kommunallagen ska kommunstyrelsen upprätta en årsredovisning som ska överlämnas till kommunfullmäktige för att fastställas senast 15 april året efter det verksamhetsår som avses.

Samtliga rapporter ovan baseras på uppgifter från kommunens nämnder och bolag. Innehåll i nämndernas rapportering till KS framgår i anvisning och mallar i det här dokumentet.

Mallarna skiljer sig åt eftersom rapporteringskraven är olika för respektive tidsperiod.

Syfte

Anvisningen ska möjliggöra sammanställning och bedömning av följande uppgifter:

- uppföljning av grunduppdrag (inte i nämndens rapport till KS januari–april)
- uppföljning av tilläggsuppdrag (inte i nämndens rapport till KS januari–april)
- ekonomi- och personalförhållanden
- omfattning och förändringar kring privata utförare och avtalssamverkan
- status i arbetet med nämndernas interna kontroll
- uppföljning av inriktningsmål och program (redovisas separat via programstyrgrupp)

Uppgifterna utgör underlag för kommunstyrelsens uppsiktsplikt och för kommunstyrelsens uppföljningsrapporter till kommunfullmäktige under 2025.

Avgränsning

Anvisningen gäller för kommunens nämnder, inklusive gemensamma nämnder. Anvisning till kommunens bolag hanteras separat.

Tidplan för rapportering

Datum för rapport jan–apr 2025	Datum för rapport jan–aug 2025	Datum för rapport jan–dec 2025	Aktivitet	Ansvar
4 februari	4 februari	4 februari	Tidplan och anvisningar fastställs och expedieras till kommunens nämnder	KSNAU
2 maj	4 september	5 januari 2026	Personalunderlag klara i systemen	SLK personal
12 maj	10 september	13 januari 2026	Ekonomiunderlag klara i systemen	SLK ekonomi
15 maj	15 september	16 januari 2026	Avstämningar balanskonton och bokslutsbilagor >3 mnkr kontrollerade och levererade till SLK ekonomi	ekonomichef/ nämndcontroller
13 maj	15 september	6 februari 2026	Förvaltningens förslag till rapport från nämnden ska vara klar och inskickat till SLK budget enligt anvisning	respektive förvaltning
28 maj	29 september	21 januari 2026	Avstämningar balanskonton och bokslutsbilagor <3 mnkr kontrollerade och levererade till SLK ekonomi	ekonomichef/ nämnd-controller
26 maj	26 september	23 februari 2026	Nämndens fastställda rapport till KS (direktjusterad vid möte vid behov) ska vara inskickad till KS diarium och SLK ekonomi enligt anvisning	respektive nämnd
–	1 oktober	19 mars 2026	Delårsrapport/årsredovisning klar för granskning av revisionen	revisionen
27 maj	16 oktober	9 april 2026	Förenklad rapport/delårsrapport/årsredovisning inlagd i Public 360	SLK ekonomi
3 juni	20 oktober	14 april 2026	KSNAU hanterar förenklad rapport/delårsrapport/årsredovisning	KSNAU
3 juni	20 oktober	14 april 2026	KS hanterar förenklad rapport/delårsrapport/årsredovisning	KS
–	XX oktober	XX april 2026	Revisionen lämnar yttrande	revisionen
18 juni	6 november	10 april 2025	Information till CSG	stadsdirektör
16 juni	27 oktober	27 april 2026	KF beslutar om förenklad rapport/delårsrapport/årsredovisning	KF

Anvisning för rapportering

Använd klarspråk

- Använd klarspråk och tillämpa kommunens skrivregler: [Skrivregler, språkvård](#).
- Ange belopp i miljoner kronor (mnkr) med en decimal.

Nämnders rapportering till kommunstyrelsen

[2025-01-17]

Namnge rapport

Namnge rapporterna så här:

- KS-2024/01101 Xxxnämndens rapport till kommunstyrelsen för perioden januari till april
- KS-2024/01101 Xxxnämndens rapport till kommunstyrelsen för perioden januari till augusti
- KS-2024/01101 Xxxnämndens rapport till kommunstyrelsen för perioden januari till december.

Skicka in rapport

Skicka in rapport i Word-format enligt tidplan

- till SLK ekonomi och styrning, ksrapportering@umea.se
- till KS diarium; ksdiarium@umea.se.

Rapportens delar

Nämndens rapport till KS för perioden januari–april består av två delar: personaluppföljning och ekonomiuppföljning.

Nämndens rapport till KS för perioden januari–augusti och januari–december består av tre delar: verksamhetsuppföljning, personaluppföljning och ekonomiuppföljning.

I avsnitt och mallar som följer framgår krav på innehåll och hur de ska utformas.

1. Verksamhetsuppföljning (inte i nämndens rapport till KS januari–april)

- Låt verksamhetsrapporten rymmas på *max fyra sidor* för stora nämnder och *max två sidor* för små nämnder, inklusive medföljande tabeller och grafer/diagram.
- Om grafer/diagram nyttjas, bifoga grunddata till respektive graf till rapporten i Excel-format.

Verksamhetsrapporten ska innehålla:

- nämndens bedömning av i vilken omfattning grunduppdraget har uppfyllts
- beskrivning av verksamhet och väsentliga händelser under perioden
- produktionsstatistik/nyckeltal
- rapport av status för arbetet med eventuella tilläggsuppdrag som nämnden har tilldelats av kommunfullmäktige

- vid nämndens rapport till KS januari-augusti ska nämnden ge en prognos för grunduppdragets uppfyllande vid årets slut samt prognos för arbetet med eventuella tilläggsuppdrag.

Uppföljning av inriktningsmål och program, s.k. programrapport sammanställs av programansvarig tjänsteperson och programstyrgrupp. Sammanställd rapport per inriktningsmål/program ska därefter delges berörda nämnder/bolag och biläggas delårsrapport/årsredovisning.

2. Personaluppföljning

- Låt personaluppföljningen rymmas på *två sidor* inklusive medföljande tabell/tabeller i enlighet med bifogad mall.
- Gör en bedömning av i vilken omfattning de personalpolitiska målen har uppfyllts samt i rapporten för januari-augusti, en prognos för uppfyllande vid årets slut.
- Beskriv verksamhet och väsentliga händelser under perioden kopplade till nämndens verksamhetsplan och arbete med de personalpolitiska målen.
- Kommentera resultatmått, nyckeltal etc. Förklara eventuella avvikelser och beskriv åtgärder med anledning av detta.
- Nytt för i år; kommentera väsentliga förändringar i medeltal anställda.

3. Ekonomiuppföljning

- Låt ekonomirapporten rymmas på *två sidor* inklusive medföljande tabeller i enlighet med bifogade mallar. TN har utökat utrymme att beskriva ekonomi med anledning av nämndens investeringsvolym.
- I tabeller, ange sifferuppgifter med samma tecken som i uppföljningssystemet (Hypergene).
- Beskriv väsentliga orsaker till utfall jämfört med utfall föregående år och avvikelse mot budget för nämnden som helhet.
- Infoga inga underrubriker, bara löpande text.
- Beskriv vilka åtgärder som har vidtagits eller planeras med anledning av eventuell avvikelse mot budget.
- Beskriv årsprognos/budgetavvikelse som tar hänsyn till effekter för vidtagna eller planerade åtgärder och förutsättningar som prognosen bygger på. Kommentera orsaker till prognosavvikelse för perioden januari–december.
- Beskriv väsentliga orsaker till avvikelser för investeringar och årsprognos för utfall investeringar och förutsättningar prognosen bygger på. Kommentera orsaker till prognosavvikelse för perioden januari–december.

Nämnders rapportering till kommunstyrelsen

[2025-01-17]

Redovisning av privata utförare av väsentlig betydelse för verksamheten: (i nämndens rapport till KS januari–december)

- Privata utförare av större betydelse/omfattning ska enligt lag redovisas i kommunens årsredovisning. Sammanställning av privata utförare upparbetas av SLK och skickas ut till förvaltningarna.
- Samtliga nämnder ska bedöma och lämna uppgifter om nämndens nyttjande av privata utförare. Nämnd ska därför i samband redovisa om det har skett *väsentliga förändringar* när det gäller nämndens nyttjande av privata utförare under året.

Redovisning av avtalsamverkan av väsentlig betydelse för verksamheten: (i nämndens rapport till KS januari–december)

- Samtliga nämnder ska bedöma och lämna uppgifter om *väsentliga förändringar* när det gäller nämndens nyttjande av avtalsamverkan (köp eller försäljning av tjänst till annan kommun/region) under året.

Uppföljning av intern kontroll

I samband med nämndens beslut om att godkänna nämndens rapport till kommunstyrelsen för perioden ska nämnden även ta del av och godkänna rapport över nämndens arbete med intern kontroll för motsvarande period. [Använd mall för internkontrollplan på intranätet.](#)

Nämndens godkännande av rapport över internkontrollarbetet ska fastställas i egen att-sats och nämnden ska bedöma om nämndens interna kontroll är tillräcklig och ändamålsenlig.

Rapporter för perioderna januari-april, januari-augusti samt januari-december namnges enligt nedan:

- KS-2024/01101 Xxxnämndens rapportering av intern kontroll för perioden januari till april
- KS-2024/01101 Xxxnämndens rapportering intern kontroll för perioden januari till augusti
- KS-2024/01101 Xxxnämndens rapportering av intern kontroll för perioden januari till december.

Rapporterna skickas till KS diarium; ksdiarium@umea.se.

Kontakt

- Kontakta i första hand din förvaltnings ekonomi- eller HR-chef.

Nämnders rapportering till kommunstyrelsen

[2025-01-17]

- Kontakta i andra hand SLK ekonomi och styrning, SLK HR eller kommunkansli beroende på vad det handlar om.

Mallar för nämnders rapporter

Mall för respektive rapport följer i varsin bilaga.

- Spara ner respektive mall som ett separat dokument och namnge enligt ovan.
- Fyll mallen med nämndens rapport enligt anvisning.

Rapport till KS, januari–april 2025	9
Personaluppföljning.....	9
Ekonomiuppföljning	10
Ekonomiuppföljning, tekniska nämnden.....	11
Rapport till KS, januari–augusti 2025.....	13
Verksamhetsuppföljning	13
Personaluppföljning.....	15
Ekonomiuppföljning	17
Ekonomiuppföljning, tekniska nämnden.....	18
Rapport till KS, januari–december 2025	20
Verksamhetsuppföljning	20
Personaluppföljning.....	22
Ekonomiuppföljning	24
Redovisning av externa utförare av väsentlig betydelse	26
Redovisning av avtalssamverkan av väsentlig betydelse	26
Ekonomiuppföljning, tekniska nämnden.....	27
Uppföljning av inriktningsmål och program för verksamhetsåret 2025.....	30

[Xxxnämndens] rapport till KS, januari–april 2025

Personaluppföljning

[Låt personalrapporten rymmas på 2 *sidor* inklusive medföljande tabell/tabeller. Redovisa kortfattat genomförd verksamhet och viktiga händelser i förhållande till nämndens planering för de personalpolitiska målen enligt nämndens verksamhetsplan för 2025. Om nämnden inte beslutat om resultatmått i verksamhetsplanen, ta hjälp av rekommenderade resultatmått (VP PN 2024-11-12). Vid avvikelser, beskriv vad det beror på och vilka åtgärder som har vidtagits.]

Personalpolitiska mål

Mål 5: Umeå kommun ska klara kompetensförsörjningen genom att vara en attraktiv arbetsgivare och spegla mångfalden i samhället.

Mål 6: Umeå kommun ska ha ledarskap som ges och ger förutsättningar för goda resultat, där riktvärdet för antalet medarbetare per chef inte är fler än 30.

Mål 7: Umeå kommuns sjukfrånvaro ska minska genom fokus på friskfaktorer och jämställda arbetsförhållanden.

Åtgärder och viktig utveckling/viktiga händelser inom målområdena

[Beskriv under varje rubrik]

Kompetensförsörjning och attraktiv arbetsgivare (mål 5)

[Beskriv]

Ledarskap (mål 6)

[Beskriv]

Friskfaktorer (mål 7)

[Beskriv]

Resultatmått	Målvärde 2025	Utfall jan–april 2025			Utfall jan–april 2024		
		kvinnor	Män	totalt	kvinnor	män	totalt
Sjukfrånvaro, totalt i procent av anställdas sammanlagda ordinarie arbetstid							
Andel långtidsfriska (%)							
Andel heltidsanställda (%)							

[Xxxnämndens] rapport till kommunstyrelsen, januari–april 2025

[20XX-XX XX]

Ekonomiuppföljning

[Låt ekonomirapporten rymmas på 2 *sidor* inklusive medföljande tabeller. Använd inga underrubriker utan bara löpande text. Ange belopp i miljoner kronor (mnkr) med en decimal.]

Budgetavvikelse, åtgärder och årsprognos

[Beskriv utfall, eventuell budgetavvikelse och orsaker till avvikelse. Beskriv vidtagna eller planerade åtgärder för att hantera budgetavvikelse, årsprognos, budgetavvikelse och förutsättningar prognosen bygger på.]

(mnkr med en decimal)	Budget jan–apr 2025	Utfall jan–apr 2025	Budget-avvikelse jan–apr 2025	Budget-avvikelse jan–apr 2024	Budget helår 2025	Prognos helår 2025	Årsprognos budget-avvikelse 2025
Verksamhetens intäkter							
Verksamhetens kostnader							
Verksamhetens nettokostnader							

Investeringar

[Beskriv utfall för investeringar, eventuell budgetavvikelse och orsaker till avvikelse, årsprognos för utfall och förutsättningar prognosen bygger på.]

(mnkr med en decimal)	Budget 30 april 2025	Utfall 30 april 2025	Budget-avvikelse 30 april 2025	Utfall helår 2024	Budget helår 2025	Prognos helår 2025	Årsprognos budgetavvikelse 2025
Verksamhetens nettoinvesteringar							

[Xxxnämndens] rapport till kommunstyrelsen, januari–april 2025

[20XX-XX XX]

Ekonomiuppföljning, tekniska nämnden

[Låt tekniska nämndens ekonomirapport rymmas på 2 *sidor* inklusive medföljande tabeller.

Redovisning av investeringar inkluderas *inte* i detta krav. Använd inga underrubriker utan bara löpande text. Ange belopp i miljoner kronor (mnkr) med en decimal.]

Budgetavvikelse, åtgärder och årsprognos

[Beskriv utfall, eventuell budgetavvikelse och orsaker till avvikelse. Beskriv vidtagna eller planerade åtgärder för att hantera budgetavvikelse, årsprognos, budgetavvikelse och förutsättningar prognosen bygger på.]

(mnkr med en decimal)	Budget jan–apr 2025	Utfall jan–apr 2025	Budget-avvikelse jan–apr 2025	Budget-avvikelse jan–apr 2024	Budget helår 2025	Prognos helår 2025	Årsprognos budget-avvikelse 2025
Verksamhetens intäkter							
Verksamhetens kostnader							
Verksamhetens nettokostnad							

Investeringar

[Beskriv i tabellen nämndens investeringar på sammanställd nivå.]

[Beskriv utfall av investeringar, eventuell budgetavvikelse och orsaker till avvikelse, årsprognos för utfall och förutsättningar prognosen bygger på.]

(mnkr med en decimal)	Budget 30 april 2025	Utfall 30 april 2025	Budget-avvikelse 30 april 2025	Utfall helår 2024	Budget helår 2025	Prognos helår 2025	Årsprognos budgetavvikelse 2025
Verksamhetens nettoinvesteringar							

(mnkr med en decimal)	Budget 30 april 2025	Utfall 30 april 2025	Budget-avvikelse 30 april 2025	Utfall helår 2024	Budget helår 2025	Prognos helår 2025	Årsprognos budgetavvikelse 2025
Fastighet							
Gator och vägar							

[Xxxnämndens] rapport till kommunstyrelsen, januari–april 2025

[20XX-XX XX]

Parker							
IT							
Övrigt							
Summa							

[Specificera utfall, budgetavvikelse och prognos för året samt hela projektets investeringsutgift för de tio största investeringsprojekten (reinvesteringsprojekt exkluderade) för fastighet respektive gator, vägar och parker.]

(mnkr med en decimal)	Budget 30 april 2025	Utfall 30 april 2025	Budget- avvikelse 30 april 2025	Utfall helår 2024	Budget helår 2025	Prognos helår 2025	Årsprognos budgetavvikelse 2025
[Projekt 1]							
[Projekt 2]							
[Projekt 3]							
[Projekt 4]							
[Projekt 5]							
Summa							

[Beskriv även avvikelser i text för ovanstående investeringar:

- mot budget
- prognos för årets samt hela projektets ackumulerade investeringsutgift
- tidsmässiga förseningar och förskjutningar
- orsaker till eventuella avvikelser.]

[Xxxnämndens] rapport till KS, januari–augusti 2025

Verksamhetsuppföljning

[Låt verksamhetsrapporten rymmas på *max 4 sidor* för stora nämnder och *max 2 sidor* för små nämnder inklusive tabeller/grafer/diagram.]

Nämndens grunduppdrag

[Redovisa i tabellen bedömning av i vilken grad nämnden har verkställt sitt grunduppdrag under perioden.]

	Bedömning januari-augusti 2025	Prognos för januari-december 2025
[Nämndens grunduppdrag i sin helhet]	[I hög grad uppfyllt/i viss grad uppfyllt/inte uppfyllt]	[I hög grad uppfyllt/i viss grad uppfyllt/inte uppfyllt]
[Eventuell uppdelning av nämndens grunduppdrag med bedömning per verksamhet/huvudprocess:]		
[Deluppdrag, frivillig uppdelning]	[I hög grad uppfyllt/i viss grad uppfyllt/inte uppfyllt]	[I hög grad uppfyllt/i viss grad uppfyllt/inte uppfyllt]
[Deluppdrag, frivillig uppdelning]	[I hög grad uppfyllt/i viss grad uppfyllt/inte uppfyllt]	[I hög grad uppfyllt/i viss grad uppfyllt/inte uppfyllt]
[Deluppdrag, frivillig uppdelning]	[I hög grad uppfyllt/i viss grad uppfyllt/inte uppfyllt]	[I hög grad uppfyllt/i viss grad uppfyllt/inte uppfyllt]

[Använd tredelad bedömningsskala i tabellen för nämndens bedömning:]

Bedömningskriterium	Definition
I hög grad uppfyllt	Nämnden har under perioden verkställt sitt grunduppdrag helt eller i hög omfattning i enlighet med planeringsdirektivet, nämndens verksamhetsplan och givna förutsättningar.
I viss grad uppfyllt	Nämnden har under perioden verkställt delar av sitt grunduppdrag, men nämnden behöver vidta åtgärder inom vissa områden.
Inte uppfyllt	Nämnden har under perioden inte alls eller i liten omfattning uppfyllt sitt grunduppdrag.

Bedömning och motivering

[Lämna en kortfattad skriftlig beskrivning över vad som ligger till grund för nämndens bedömning enligt ovan och motivera bedömningen.]

[Xxxnämndens] rapport till kommunstyrelsen, januari–augusti 2025

[20XX-XX XX]

Verksamhetens utveckling och väsentliga händelser

[Beskriv kortfattat hur verksamheten har utvecklats under perioden, inklusive eventuella väsentliga händelser som har inträffat och som har haft stor påverkan på nämndens verksamhet.]

[Vid behov, infoga tabell, grafer och eller diagram som beskriver verksamhetens utveckling/resultat. Redovisa med fördel statistik/nyckeltal över tid (trend) eller i form av jämförelse med andra kommuner. Om grafer/diagram nyttjas, bifoga grunddata till respektive graf i Excel-format.]

[Små nämnder gör en beskrivning för hela nämnden. Större nämnder kan med fördel dela upp avsnittet per verksamhet/huvudprocess.]

Tilläggsuppdrag från kommunfullmäktige

[Använd tabell och lämna upplysningar om utfall och förväntad utveckling när det gäller uppdrag från kommunfullmäktige. Avsnittets omfattning styrs av hur många KF-uppdrag nämnden har tilldelats. Gör även en bedömning av uppdragets status vid årets slut.]

Uppdrag	Status, jan–aug	Motivering/kommentar	Prognos, status helår
[Uppdrag xx från KF till nämnd]	Genomfört	[Beskriv/motivera status för uppdraget.]	Genomfört
[Uppdrag yy från KF till nämnd]	Delvis genomfört	[Beskriv/motivera status för uppdraget.]	Delvis genomfört
[Uppdrag zz från KF till nämnd]	Inte genomfört	[Beskriv/motivera status för uppdraget.]	Inte genomfört

[Xxxnämndens] rapport till kommunstyrelsen, januari–augusti 2025

[20XX-XX XX]

Personaluppföljning

[Låt personalrapporten rymmas på 2 *sidor* inklusive medföljande tabell/tabeller. Bedöm status utifrån nämndens arbete för att nå de personalpolitiska målen. Redovisa kortfattat genomförd verksamhet och viktiga händelser i förhållande till nämndens planering för målen enligt VP 2025. Ta hjälp av rekommenderade resultatmått (VP PN 2024-11-12). Vid avvikelser beskriv vad det beror på och vilka åtgärder som har vidtagits.]

Nämndens arbete för att nå personalpolitiska mål

[Redovisa i tabellen bedömning av i vilken grad nämnden har genomfört sitt arbete för att nå de personalpolitiska målen under perioden.]

	Bedömning av nämndens arbete med personalpolitiska mål januari-augusti 2025	Prognos för januari-december 2025
Mål 5: Umeå kommun ska klara kompetensförsörjningen genom att vara en attraktiv arbetsgivare och spegla mångfalden i samhället.	[Enligt plan/ mer arbete krävs]	[Enligt plan/ mer arbete krävs]
Mål 6: Umeå kommun ska ha ledarskap som ges och ger förutsättningar för goda resultat, där riktvärdet för antalet medarbetare per chef inte är fler än 30.	[Enligt plan/ mer arbete krävs]	[Enligt plan/ mer arbete krävs]
Mål 7: Umeå kommuns sjukfrånvaro ska minska genom fokus på friskfaktorer och jämställda arbetsförhållanden.	[Enligt plan/ mer arbete krävs]	[Enligt plan/ mer arbete krävs]

Åtgärder och viktig utveckling/viktiga händelser inom målområdena

[Beskriv under varje rubrik]

Kompetensförsörjning och attraktiv arbetsgivare (mål 5)

[Beskriv]

Ledarskap (mål 6)

[Beskriv]

Friskfaktorer (mål 7)

[Beskriv]

[Xxxnämndens] rapport till kommunstyrelsen, januari–augusti 2025

[20XX-XX XX]

Resultatmätt	Målvärde 2025	Utfall jan–aug 2025			Utfall jan–aug 2024		
		kvinnor	Män	totalt	kvinnor	män	totalt
Sjukfrånvaro, totalt i procent av anställdas sammanlagda ordinarie arbetstid							
Andel långtidsfriska (%)							
Andel heltidsanställda (%)							

[Xxxnämndens] rapport till kommunstyrelsen, januari–augusti 2025

[20XX-XX XX]

Ekonomiuppföljning

[Låt ekonomirapporten rymmas på 2 *sidor* inklusive medföljande tabeller. Använd inga underrubriker utan bara löpande text. Ange belopp i miljoner kronor (mnkr) med en decimal.]

Budgetavvikelse, åtgärder och årsprognos

[Beskriv utfall, eventuell budgetavvikelse och orsaker till avvikelse. Beskriv vidtagna eller planerade åtgärder för att hantera budgetavvikelse, årsprognos, budgetavvikelse och förutsättningar prognosen bygger på.]

(mnkr med en decimal)	Budget jan–aug 2025	Utfall jan–aug 2025	Budget-avvikelse jan–aug 2025	Budget-avvikelse jan–aug 2024	Budget helår 2025	Prognos helår 2025	Årsprognos budgetavvikelse 2025
Verksamhetens intäkter							
Verksamhetens kostnader							
Verksamhetens nettokostnad							

Investeringar

[Beskriv utfall för investeringar, eventuell budgetavvikelse och orsaker till avvikelse, årsprognos för utfall och förutsättningar prognosen bygger på.]

(mnkr med en decimal)	Budget 31 aug 2025	Utfall 31 aug 2025	Budget-avvikelse 30 aug 2025	Utfall helår 2024	Budget helår 2025	Prognos helår 2025	Årsprognos budgetavvikelse 2025
Verksamhetens nettoinvesteringar							

[Xxxnämndens] rapport till kommunstyrelsen, januari–augusti 2025

[20XX-XX XX]

Ekonomiuppföljning, tekniska nämnden

[Låt tekniska nämndens ekonomirapport rymmas på 2 *sidor* inklusive medföljande tabeller.

Redovisning av investeringar inkluderas *inte* i detta krav. Använd inga underrubriker utan bara löpande text. Ange belopp i miljoner kronor (mnkr) med en decimal.]

Budgetavvikelse, åtgärder och årsprognos

[Beskriv utfall, eventuell budgetavvikelse och orsaker till avvikelse. Beskriv vidtagna eller planerade åtgärder för att hantera budgetavvikelse, årsprognos, budgetavvikelse och förutsättningar prognosen bygger på.]

(mnkr med en decimal)	Budget jan–aug 2025	Utfall jan–aug 2025	Budget-avvikelse jan–aug 2025	Budget-avvikelse jan–aug 2024	Budget helår 2025	Prognos helår 2025	Årsprognos budgetavvikelse 2025
Verksamhetens intäkter							
Verksamhetens kostnader							
Verksamhetens nettokostnad							

Investeringar

[Beskriv i tabellen nämndens investeringar på sammanställd nivå.]

[Beskriv utfall av investeringar, eventuell budgetavvikelse och orsaker till avvikelse, årsprognos för utfall och förutsättningar prognosen bygger på.]

(mnkr med en decimal)	Budget 31 aug 2025	Utfall 31 aug 2025	Budget-avvikelse 30 aug 2025	Utfall helår 2024	Budget helår 2025	Prognos helår 2025	Årsprognos budgetavvikelse 2025
Verksamhetens nettoinvesteringar							

(mnkr med en decimal)	Budget 31 aug 2025	Utfall 31 aug 2025	Budget-avvikelse 30 aug 2025	Utfall helår 2024	Budget helår 2025	Prognos helår 2025	Årsprognos budgetavvikelse 2025
Fastighet							
Gator och vägar							

[Xxxnämndens] rapport till kommunstyrelsen, januari–augusti 2025

[20XX-XX XX]

Parker							
IT							
Övrigt							
Summa							

[Specificera utfall, budgetavvikelse och prognos för året samt hela projektets investeringsutgift för de tio största investeringsprojekten (reinvesteringsprojekt exkluderade) för fastighet respektive gator, vägar och parker.]

(mnkr med en decimal)	Budget 31 aug 2025	Utfall 31 aug 2025	Budget- avvikelse 31 aug 2025	Utfall helår 2024	Budget helår 2025	Prognos helår 2025	Årsprognos budgetavvikelse 2025
[Projekt 1]							
[Projekt 2]							
[Projekt 3]							
[Projekt 4]							
[Projekt 5]							
Summa							

[Beskriv även avvikelser i text för ovanstående investeringar:

- mot budget
- prognos för årets samt hela projektets ackumulerade investeringsutgift
- tidsmässiga förseningar och förskjutningar
- orsaker till eventuella avvikelser.]

Xxxnämndens rapport till KS, januari–december 2025

Verksamhetsuppföljning

[Låt verksamhetsrapporten rymmas på *max 4 sidor* för stora nämnder och *max 2 sidor* för små nämnder inklusive tabeller/grafer/diagram.]

Nämndens grunduppdrag

[Redovisa i tabellen bedömning av i vilken grad nämnden har verkställt sitt grunduppdrag under perioden.]

[Xxxnämnden]	Bedömning av nämndens grunduppdrag
[Nämndens grunduppdrag i sin helhet]	[I hög grad uppfyllt/i viss grad uppfyllt/inte uppfyllt]
[Eventuell uppdelning av nämndens grunduppdrag med bedömning per verksamhet/kärnprocess:]	
[Deluppdrag, frivillig uppdelning]	[I hög grad uppfyllt/i viss grad uppfyllt/inte uppfyllt]
[Deluppdrag, frivillig uppdelning]	[I hög grad uppfyllt/i viss grad uppfyllt/inte uppfyllt]
[Deluppdrag, frivillig uppdelning]	[I hög grad uppfyllt/i viss grad uppfyllt/inte uppfyllt]

[Använd tredelad bedömningskala i tabellen för nämndens bedömning:]

Bedömningskriterium	Definition
I hög grad uppfyllt	Nämnden har under perioden verkställt sitt grunduppdrag helt eller i hög omfattning i enlighet med planeringsdirektivet, nämndens verksamhetsplan och givna förutsättningar.
I viss grad uppfyllt	Nämnden har under perioden verkställt delar av sitt grunduppdrag, men nämnden behöver vidta åtgärder inom vissa områden.
Inte uppfyllt	Nämnden har under perioden inte alls eller i liten omfattning uppfyllt sitt grunduppdrag.

Bedömning och motivering

[Lämna en kortfattad skriftlig beskrivning över vad som ligger till grund för nämndens bedömning enligt ovan (motivera bedömningen).]

Verksamhetens utveckling och väsentliga händelser

[Beskriv kortfattat hur verksamheten har utvecklats under perioden, inklusive eventuella väsentliga händelser som har inträffat och som har haft stor påverkan på nämndens verksamhet.]

[Xxxnämndens] rapport till kommunstyrelsen, januari–december 2025

[20XX-XX XX]

[Vid behov, infoga tabell, grafer och eller diagram som beskriver verksamhetens utveckling/resultat. Redovisa med fördel statistik/nyckeltal över tid (trend) eller i form av jämförelse med andra kommuner. Om grafer/diagram nyttjas, bifoga grunddata till respektive graf i excel-format.]

[Små nämnder gör en beskrivning för hela nämnden. Större nämnder kan med fördel dela upp avsnittet per verksamhet/huvudprocess.]

Tilläggsuppdrag från kommunfullmäktige

[Använd tabell och lämna upplysningar om utfall och förväntad utveckling när det gäller uppdrag från kommunfullmäktige. Avsnittets omfattning styrs av hur många KF-uppdrag nämnden har tilldelats. Gör även en bedömning av uppdragets status vid årets slut.]

Uppdrag	Status jan–dec	Motivering/kommentar
[Uppdrag xx från KF till nämnd]	Genomfört	[Beskriv/motivera status för uppdraget.]
[Uppdrag yy från KF till nämnd]	Delvis genomfört	[Beskriv/motivera status för uppdraget.]
[Uppdrag zz från KF till nämnd]	Inte genomfört	[Beskriv/motivera status för uppdraget.]

[Xxxnämndens] rapport till kommunstyrelsen, januari–december 2025

[20XX-XX XX]

Personaluppföljning

[Låt personalrapporten rymmas på 2 *sidor* inklusive medföljande tabell/tabeller. Bedöm status utifrån nämndens arbete för att nå de personalpolitiska målen. Redovisa kortfattat genomförd verksamhet och viktiga händelser i förhållande till nämndens planering för målen enligt VP 2025. Ta hjälp av rekommenderade resultatmått (VP PN 2024-11-12). Vid avvikelser beskriv vad det beror på och vilka åtgärder som har vidtagits.]

Nämndens arbete för att nå personalpolitiska mål

[Redovisa i tabellen bedömning av i vilken grad nämnden har genomfört sitt arbete för att nå de personalpolitiska målen under perioden.]

[Xxxnämnden]	Bedömning av nämndens arbete med personalpolitiska mål
Mål 5: Umeå kommun ska klara kompetensförsörjningen genom att vara en attraktiv arbetsgivare och spegla mångfalden i samhället.	[Enligt plan/ mer arbete krävs]
Mål 6: Umeå kommun ska ha ledarskap som ges och ger förutsättningar för goda resultat, där riktvärdet för antalet medarbetare per chef inte är fler än 30.	[Enligt plan/ mer arbete krävs]
Mål 7: Umeå kommuns sjukfrånvaro ska minska genom fokus på friskfaktorer och jämställda arbetsförhållanden.	[Enligt plan/ mer arbete krävs]

Åtgärder och viktig utveckling/viktiga händelser inom målområdena

[Beskriv under varje rubrik]

Kompetensförsörjning och attraktiv arbetsgivare (mål 5)

[Beskriv]

Ledarskap (mål 6)

[Beskriv]

Friskfaktorer (mål 7)

[Beskriv]

[Xxxnämndens] rapport till kommunstyrelsen, januari–december 2025

[20XX-XX XX]

Resultatmätt	Målvärde 2025	Utfall 2025			Utfall 2024		
		kvinnor	Män	totalt	kvinnor	män	totalt
Sjukfrånvaro, totalt i procent av anställdas sammanlagda ordinarie arbetstid							
Andel långtidsfriska (%)							
Andel heltidsanställda (%)							
Andel skyddsombud som har genomgått introduktion (%)							
Andel chefer med max 30 medarbetare (%)							
Medarbetarenkäten, medelvärde							

[Xxxnämndens] rapport till kommunstyrelsen, januari–december 2025

[20XX-XX XX]

Ekonomiuppföljning

[Låt ekonomirapporten rymmas på 2 *sidor* inklusive medföljande tabeller. Ange belopp i miljoner kronor (mnkr) med en decimal.]

Händelser av väsentlig betydelse som har påverkat nämndens ekonomi

[Beskriv på *högst en halv sida* eventuella väsentliga händelser som har haft påverkan på nämndens ekonomi, till exempel nettoinvesteringar, skulder, intäkter, kostnader och årets resultat, som har inträffat under perioden januari–december. Det kan också vara händelser som har inträffat efter december, men innan nämnden har fastställt sin rapport.]

[Exempel på händelser av väsentlig betydelse kan vara:

- händelser som har påverkat nämndens verksamhet i hög omfattning
- köp, försäljning, uppstart och nedläggning av verksamhet
- omstruktureringar, utökning/minskning av verksamhet eller större omorganisation
- ingångna avtal med väsentlig påverkan på verksamheten
- större investeringar som nämnden har genomfört eller påbörjat
- betydande rättstvister som nämnden har involverats i.]

Budgetavvikelse, utfall i år och föregående år

[Beskriv utfall, eventuell budgetavvikelse och orsaker till avvikelse. Beskriv utfall i jämförelse med föregående år och orsaker till avvikelse. Beskriv även prognosavvikelse och orsaker till den.]

(mnkr med en decimal)	Budget 2025	Utfall 2025	Budget-avvikelse 2025	Utfall 2024	Budget-avvikelse 2024	Prognos vid rapport jan–aug 2025	Prognos-avvikelse
Verksamhetens intäkter							
Verksamhetens kostnader							
Verksamhetens nettokostnad							

Investeringar

[Beskriv utfall av investeringar, eventuell budgetavvikelse, prognosavvikelse och orsaker till avvikelser.]

[Xxxnämndens] rapport till kommunstyrelsen, januari–december 2025

[20XX-XX XX]

(mnkr med en decimal)	Budget 2025	Utfall 2025	Budget-avvikelse 2025	Utfall 2024	Prognos vid rapport jan–aug 2025	Prognosavvikelse
Verksamhetens nettoinvesteringar						

Ombudgetering av investeringar

[Beskriv behov av ombudgetering av investeringsmedel. Behov av ombudgetering ska ske i enlighet med regler och anvisning för ombudgetering (se bifogad fil) samt med stöd av mall för ombudgetering investeringar (se bifogad fil).]

[Xxxnämndens] rapport till kommunstyrelsen, januari–december 2025

[20XX-XX XX]

Redovisning av privata utförare av väsentlig betydelse

[Beskriv på *max en halv sida* väsentliga förändringar som har skett av nämndens nyttjande av privata utförare under 2025. Med väsentliga förändringar avses till exempel om nämnden har ingått nya avtal med privata utförare under året, om nämnden har övertagit verksamhet från privata utförare under året eller om andelen privata utförare inom ett verksamhetsområde har förändrats. Använd antal, andel och kostnadsbelopp för att beskriva väsentliga förändringar.]

Redovisning av avtalssamverkan av väsentlig betydelse

[Beskriv på *max en halv sida* väsentliga förändringar som har skett av nämndens nyttjande av avtalssamverkan (köp eller försäljning av tjänst till annan kommun/region) under 2025. Med väsentliga förändringar avses till exempel om nämnden har ingått nya avtal av väsentlig betydelse.]

[Xxxnämndens] rapport till kommunstyrelsen, januari–december 2025

[20XX-XX XX]

Ekonomiuppföljning, tekniska nämnden

[Låt tekniska nämndens ekonomirapport rymmas på 2 *sidor* inklusive medföljande tabeller. Redovisning av investeringar inkluderas *inte* i detta krav. Använd inga underrubriker utan bara löpande text. Ange belopp i miljoner kronor (mnkr) med en decimal.]

Händelser av väsentlig betydelse som har påverkat nämndens ekonomi

[Beskriv på *högst en halv sida* eventuella väsentliga händelser som har haft påverkan på nämndens ekonomi, till exempel nettoinvesteringar, skulder, intäkter, kostnader och årets resultat, som har inträffat under perioden januari–december. Det kan också vara händelser som har inträffat efter december, men innan nämnden har fastställt sin rapport.]

[Exempel på händelser av väsentlig betydelse kan vara:

- händelser som har påverkat nämndens verksamhet i hög omfattning
- köp, försäljning, uppstart och nedläggning av verksamhet
- omstruktureringar, utökning/minskning av verksamhet eller större omorganisation
- ingångna avtal med väsentlig påverkan på verksamheten
- större investeringar som nämnden har genomfört eller påbörjat
- betydande rättstvister som nämnden har involverats i.]

Budgetavvikelse, utfall i år och föregående år

[Beskriv utfall, eventuell budgetavvikelse och orsaker till avvikelse. Beskriv utfall i jämförelse med föregående år och orsaker till avvikelse. Beskriv även prognosavvikelse och orsaker till den.]

(mnkr med en decimal)	Budget 2025	Utfall 2025	Budget-avvikelse 2025	Utfall 2024	Budget-avvikelse 2024	Prognos vid rapport jan–aug 2025	Prognos-avvikelse
Verksamhetens intäkter							
Verksamhetens kostnader							
Verksamhetens nettokostnad							

[Xxxnämndens] rapport till kommunstyrelsen, januari–december 2025

[20XX-XX XX]

Investeringar

[Beskriv i tabell utfall avseende investeringar på sammanställd nivå, eventuell budgetavvikelse, prognosavvikelse och orsaker till dessa avvikelser.]

(mnkr med en decimal)	Budget 2025	Utfall 2025	Budget-avvikelse 2025	Utfall 2024	Prognos vid rapport jan–aug 2025	Prognos-avvikelse
Verksamhetens nettoinvesteringar						

(mnkr med en decimal)	Budget 2025	Utfall 2025	Budget-avvikelse 2025	Utfall helår 2024	Prognos vid rapport jan–aug 2025	Prognos-avvikelse
Fastighet						
Gator och vägar						
Parker						
IT						
Övrigt						
Summa						

[Specificera utfall, budgetavvikelse och prognos för året samt hela projektets investeringsutgift för de tio största investeringsprojekten (reinvesteringsprojekt exkluderade) för fastighet respektive gator, vägar och parker.]

(mnkr med en decimal)	Budget 2025	Utfall 2025	Budget-avvikelse 2025	Utfall helår 2024	Prognos vid rapport jan–aug 2025	Prognos-avvikelse
[Projekt 1]						
[Projekt 2]						
[Projekt 3]						
[Projekt 4]						
[Projekt 5]						
Summa						

[Beskriv även avvikelser i text för ovanstående investeringar:

- mot budget
- prognos för årets samt hela projektets ackumulerade investeringsutgift
- tidsmässiga förseningar och förskjutningar

[Xxxnämndens] rapport till kommunstyrelsen, januari–december 2025

[20XX-XX XX]

- orsaker till eventuella avvikelser.]

Ombudgetering av investeringar

[Beskriv behov av ombudgetering av investeringsmedel. Behov av ombudgetering ska ske i enlighet med regler och anvisning för ombudgetering (se bilaga 1) samt med stöd av mall för ombudgetering investeringar (bilaga 2).]

Uppföljning av inriktningsmål och program för verksamhetsåret 2025

Programansvarig chef/tjänsteperson och programstyrgrupp följer upp och sammanställer rapport av inriktningsmål och program. De som ingår i en programstyrgrupp från respektive förvaltning ansvarar för att bidra med underlag enligt programstyrgruppens tidplan och arbetsätt.

Rapporten skickas senast nedan datum till enheten för styrning och samordning, som infogar den i kommunstyrelsens uppföljningsrapporter.

När	Programrapport
10 september 2025	Programrapport för januari–augusti (T2) 2025
21 januari 2026	Programrapport för januari–december (T3) 2025

Sammanställd rapport per inriktningsmål/program delges därefter berörda nämnder/bolag och biläggs till kommunens delårsrapport/årsredovisning.

Bilaga 1. Ombudgetering av investeringsanslag från 2025 till 2026, 2027 och 2028

Regler för ombudgetering av investeringsanslag

Enligt Riktlinjer för budget- och investeringsprocess ska en budgetavräkning göras på projektnivå för investeringar i byggnader och anläggningar i samband med årsbokslut. För årligen återkommande anskaffning av utrustning och inventarier görs avräkning mot beslutat ramanslag. Överföring av investeringsanslag mellan år sker genom beslut om ombudgetering per projekt i samband med att bokslutet behandlas av kommunfullmäktige. Ospecificerade årligen återkommande anslag för utrustning och inventarier ombudgeteras dock ej.

Styrelse och nämnd kan i samband med bokslutet för 2025 föreslå att ej förbrukade investeringsanslag för pågående projekt i budget 2025 ombudgeteras till åren 2026, 2027 och 2028. Avräkning ska göras mot beslutad budget vilket innebär den senast antagna budgeten för 2025 samt eventuella beslutade, tilläggsanslag eller omdisponeringar som tillkommit.

Följande gäller för förslag till ombudgetering:

- Projektet är tidsmässigt förskjutet/försenat: Beräknad kostnad för del som förskjutits/försenats kan ombudgeteras.
- Projektet billigare än enligt kalkyl i plan: Ombudgeteringen begränsas till vad som krävs för att fullfölja projektet enligt den nya kalkylen.
- Projektet är avslutat eller inte längre aktuellt: Ombudgetering inte tillämpligt på dessa projekt.
- Projektet är tidigarelagt/bokfört utfall överstiger årets budget för projektet och det finns investeringsmedel kommande år: Ombudgetering innebär att budget för kommande år reduceras.
- Ospecificerade årligen återkommande anslag för utrustning och inventarier ombudgeteras ej.

EXCEL-fil för ombudgetering av investeringsanslag till 2026, 2027 och 2028

De projekt som föreslås ombudgeteras ska redovisas och summeras i filen som bifogas anvisningarna eller egen fil som innehåller kolumner enligt nedan:

- Projektkod redovisas enligt den kodning som gäller i investeringsbudget 2025. (Undantag kan förekomma för ramanslag. Kontakta budgetenheten om oklarhet finns.)
- Text. Projektets benämning i investeringsbudget.
- Budget 2025 = beräknade ut- och inbetalningar 2025 enligt investerings-budget 2025 som fastställdes av kommunfullmäktige i juni 2023 samt eventuella tilläggsanslag och omdisponeringar mellan nämnder som tillkommit därefter.
- Utbetalning = minus (-) och inbetalning = plus (+).
- Förbrukning 2025 = bokfört utfall 2025.
- Återstår 2025 d v s beräknade utbetalningar/inbetalningar enligt budget minus förbrukning/inbetalning. Uppgifterna ska bruttoredovisas.
- Ombudgetering till 2026, 2027 och 2028. Ombudgeteringsbelopp som avser förskjutning av anslag för projekt till 2026, 2027 och 2028 = minus (-). Ombudgeteringsbelopp som innebär minskning av budget kommande år = plus (+).
- Differens. Redovisning av eventuell differens mellan vad som återstår av 2025 års anslag och vad som föreslås ombudgeteras till åren 2026–2028.

Inlämning av ombudgeteringsförslag

EXCEL-fil med projektvis redovisning enligt ovan och summerad per nämnd skickas till SLK ekonomi och styrning, ksrapportering@umea.se, senast **2026-02-06**.

Nämndbeslut inklusive beslutsunderlag skickas till KS diarium; ksdiarium@umea.se, senast **2026-02-23**.

Eventuella frågor besvaras av Simon Dahlgren eller Urban Blomdal, SLK Ekonomi.

UMEÅ KOMMUN/SLK Ekonomi

FÖRSLAG OMBUDGETERING AV INVESTERINGSANSLAG 2025 --> 2026, 2027 och 2028

Specifikation av förslag till ombudgetering av investeringsanslag från 2025 till 2026, 2027 eller 2028. Belopp anges i tkr.

Förvaltning:

Vrk A	Projekt- kod	Text	Budget 2025* A	Förbruk- ning 2025 B	Åter- står 2025 A - B	Omb till 2026 C	Omb till 2027 D	Omb till 2028 E	Differens (A-B)-C-D-E

*/ Budget 2025 = beräknade ut- och inbetalningar 2025 enligt investeringsbudget 2025 som fastställdes av kommunfullmäktige i juni 2024 samt beslutade tilläggsanslag eller omdisponeringar.

Umeå kommun
Valnämnden

Protokollsutdrag
2024-02-19

§ 5

Diarienum: VN-2024/00009

Distribution av valsedlar till röstnings- och vallokaler vid allmänna val

Beslut

Valnämnden beslutar

att endast distribuera valsedlar till val- och röstningslokaler för de partier som uppfyller villkoren i vallagen

att de partier som deltar i valet men som inte har rätt att få sina valsedlar distribuerade av valnämnden själva får lämna sina valsedlar på röstmottagningsstället.

Ärendebeskrivning

De partier som deltar i valen men inte har rätt att få sina valsedlar distribuerade till val- och röstningslokaler av valnämnden, får själva komma och lämna sina valsedlar på röstmottagningsstället.

Beredningsansvariga

Marie Sandström
Tordleif Hansson