

Mötesbok: Umeåregionens brand och räddningsnämnd (2024-09-25)

# Umeåregionens brand och räddningsnämnd

Datum: 2024-09-25

Plats: Brandstationen Umeå, Lektionsalen

Kommentar:

# Dagordning

Tid: 9:00 Lokal: Umeå Brandstation Lektionsal

## Beslutsärenden

|   |    |
|---|----|
| 25/24 Fastställande av dagordning, justerare och frågor om jäv                                  | 3  |
| 26/24 Verksamhetsuppföljning, T2  | 4  |
| 27/24 Analys personalförsörjning 2024-2034  | 24 |
| 28/24 Sammanträdesdagar Umeåregionensbrand och räddningsnämnden 2025                            | 29 |
| 29/24 Remiss Träbyggnadspolicy  | 30 |
| 30/24 Överklagande av beslut avseende föreläggande enligt lagen (2003:778) om skydd mot olyckor | 38 |

## Informations- och anmälningsärenden

|  |     |
|--|-----|
| 31/24 Informationsärende                 | 56  |
| 32/24 Ärenden under beredning            | 57  |
| 33/24 Delegations- och anmälningsärenden | 58  |
| 34/24 Kurs och konferanser               | 106 |
| 35/24 Övriga frågor                      | 107 |



## Tjänsteskrivelse

2024-06-17

Umeåregionens brand och  
räddningsnämnd

Diariernr: UBRN-2024/00046

### Fastställande av dagordning, justerare och frågor om jäv

#### Förslag till beslut

**Umeåregionens brand- och räddningsnämnd beslutar**

att fastställa sammanträdets dagordning.

att till protokollet notera att ingen person är jävig.

att till justerare av dagens protokoll utse

#### Ärendebeskrivning

Umeåregionens brand- och räddningsnämnds föredragningslista finns som bilaga och eventuella ändringar noteras. En jävig person får varken delta i handläggningen av ärendet eller vara närvarande vid nämndens behandling av ärendet.

#### Beslutsunderlag

Föredragningslista. Bilaga

## Tjänsteskrivelse

2024-06-17

Umeåregionens brand och  
räddningsnämnd

Diarienumr: UBRN-2024/00047

### Verksamhetsuppföljning, T2

#### Förslag till beslut

#### Umeåregionens brand- och räddningsnämnd beslutar

att godkänna rapport till kommunstyrelsen för perioden januari – augusti 2024.

att godkänna ekonomirapport för den regiongemensamma delen av Umeåregionens brand- och räddningsnämnd för perioden januari – augusti 2024.

att nämnden konstaterar att vi har ett prognostiserat underskott främst med anledning av merkostnader som uppkommit i samband med branden vid brandstationen samt takraset på station 10. Vi noterar dock att initiativ till ny dialog med anledning av underskottet inte tagits från KSNAU då "Handlingsplan för ekonomi och verksamhet i balans" (UBRN-2023/00053) fortfarande tillämpas.

att godkänna uppföljning av internkontrollplanen för perioden januari – augusti 2024.

att nämndens interna kontroll bedöms tillräcklig och ändamålsenlig.

att godkänna uppföljningen av verksamhetsplanen för perioden januari – augusti 2024.

#### Ärendebeskrivning

Alla nämnder i Umeå kommun ska tre gånger per år lämna underlag till sammanställd rapportering till kommunfullmäktige. Rapporten avser perioden jan-augusti 2024 och är upprättad i enlighet med den anvisning kommunstyrelsen beslutade vid sitt sammanträde den 27 februari 2024.

Ekonomirapport för den regiongemensamma delen av Umeåregionens brand- och räddningsnämnd har upprättats.

Uppföljning av nämndens internkontrollplan och verksamhetsplan för perioden har upprättats.

#### Beslutsunderlag

- Rapport till kommunstyrelsen för perioden januari-augusti 2024
- Regiongemensam verksamhet, ekonomirapport för perioden januari – augusti 2024
- Uppföljning internkontrollplan januari – augusti 2024
- Uppföljning verksamhetsplan januari – augusti 2024



## Tjänsteskrivelse

Dnr: UBRN-2024/00047

### Beredningsansvariga

Eva-Lena Fjällström, beredskapsdirektör  
Jonas Andersson Wikström, chef olycksförebyggande och stab  
Anders Jonsson, räddningschef  
Sofia Westin, controller

### Beslutet ska skickas till

Ekonomi, Umeå kommun  
Kommunstyrelsen i Robertsfors kommun  
Kommunstyrelsen i Vindelns kommun

## Uppföljning Internkontrollplan jan-augusti 2024

Brand- och räddningsnämnden

|     |  | Internkontrollplan           |  |  |                           | Uppföljning |  |
|-----|--|------------------------------|--|--|---------------------------|-------------|--|
| Nr. |  | Inriktning för riskhantering | Kontrollmoment   | Kontrollmetod  | Ansvarig                  | Återrapport | Kommentar  |
| R1  | Svårt att rekrytera och behålla personal vilket medför risk att krav ej kan uppfyllas och uppgifter ej genomföras.                               | Minimera risk                | Verkställa och vid behov komplettera kompetensförsörjningsplanen med relevant aktivitetsplanering  | Kontroll av att kompetensförsörjningsplanen är uppdaterad och att aktiviteter genomförs enligt plan                          | Brandchef<br>Enhetschefer | T2, T3      | Arbete pågår enligt kompetensförsörjningsplanen. Arbete har inletts för att möjliggöra och utveckla verksamhetens arbete med kompetensförsörjningen.   |
| R2  | Umeå stads utveckling påverkar möjligheten till att snabbt komma fram för att påbörja räddningsinsatser och genomföra dem på ett effektivt sätt. | Reducera risk                | Ständigt bevaka behov av förändringar och kompletteringar (utryckningsvägar, insatsplanering, beredskap mm). Inventera de riskobjekt som tillkommer och planera för de insatser som kan erfordras. | Kontrollera att rutiner finns och följs att bevaka behov av förändringar och kompletteringar samt inventering av riskobjekt. | Chef<br>räddningstjänst   | T2, T3      | Ett kontinuerligt arbete pågår gällande insatsplanering kopplat till både särskilda objekt och händelser. Vidare pågår arbetet med den nya brandstationen på Tomtebostrand och den anpassning av organisationen som följer därav. Det pågår även arbeten för att fortsatt utveckla strukturerna och informationsöverföringen mellan de olika verksamhetsdelarna förebygg-räddningstjänst |
| R3  | De ekonomiska medlen används inte på ett effektivt sätt eller att medel missbrukas.  | Acceptera risk               | Verksamheten följer kommunens riktlinjer för styrning och uppföljning, attestreglemente och delegering internt inom brandförsvaret med beslut om maxbelopp för anskaffning.                        | Kontrollera att det finns kunskap och rutiner för hur tilldelade medel får/kan användas.                                     | Brandchef<br>Enhetschefer | T2, T3      | Kunskap och rutiner för hur tilldelade medel får användas finns.   |

## Uppföljning Internkontrollplan jan-augusti 2024

Brand- och räddningsnämnden

|    |  |               |  |  |                           |        |  |
|----|--|---------------|--|--|---------------------------|--------|--|
| R4 | Kostnader för stora insatser eller flera mindre insatser skapar stora underskott.  | Reducera risk | Sätta in rätt resurser tidigt vid händelser, bevaka medfinansiering, bidrag, utbilda ledare om uppdragens begränsningar och kostnader.   | Kontroll av att åtgärder för att reducera risken vidtas.   | Chef räddningstjänst      | T2, T3 | Arbetet med att resurssätta räddningsinsatser utvärderas kontinuerligt i olika forum för att säkerställa balansen mellan kostnad/nytta för de insatser som genomförs i enlighet med intentionen i lagstiftningen |
| R5 | Ökade kostnader på grund av omvärldsläget.   | Minimera risk | Bevaka kostnadsökningarna och vid behov prioritera och skjuta investeringar på framtiden.  | Kontroll av kostnadsökningarna bevakas samt att investeringar vid behov prioriteras eller skjuts på framtiden. | Brandchef<br>Enhetschefer | T2, T3 | Den fastslagna investeringsplanen påverkas i nuläget inte av omvärldsläget då tillräckligt utrymme finns. Däremot har de löpande driftkostnaderna ökat.  |
| R6 | Organisationen ej förberedd vid eventuell förhöjd beredskap.   | Minimera risk | Avdela resurser för att utveckla arbetet med räddningstjänst under höjd beredskap. Bevaka utredningar, nationella uppdrag och riktlinjer, kontinuitetsplanering, kompetenshöjning. | Kontroll av att åtgärder för att minimera risken vidtas.   | Brandchef<br>Enhetschefer | T2, T3 | Resurser för att utveckla arbetet med räddningstjänst under höjd beredskap har tillsatts.  |
| R7 | Risk att medborgarna inte har förtroende för att brandförsvaret kan utföra sitt uppdrag (tillsyner, remisshantering, vid insatser, beslut mm.) | Reducera risk | Säkerställa att personal har rätt kompetens och stöd för att kunna genomföra uppdraget. Följa upp genomförda insatser och utvärderingar.   | Kontroll av att åtgärder för att reducera risken vidtas.   | Brandchef<br>Enhetschefer | T2, T3 | Kontinuerlig övning/utbildning genomförs. Strukturer för att genomföra utvärderingar och ta hand om utfallet finns framtaget och följs återkommande upp.   |

## Uppföljning Internkontrollplan jan-augusti 2024

Brand- och räddningsnämnden

|     |  |                |   |   |                            |        |  |
|-----|--|----------------|---|---|----------------------------|--------|--|
| R8  | Hög arbetsbelastning som kan medföra brister i handläggningen, ny personal som inte är fullt utbildade/erfarna vilket kan leda till bristande kompetens kring tolkning av lagtext. | Reducera risk  | Säkerställa bemanning. Introduktion av nyanställda, närvarande ledarskap, dokumenterade rutinbeskrivningar        | Kontroll av att verksamheten har erforderlig bemanning, att kompetensförsörjningsplanen följs samt att rutinbeskrivningar är uppdaterade och följs. | Brandchef<br>Enhetschefer  | T2, T3 | Det finns behov av att genomföra en översyn av introduktionen av nyanställda, främst då ett stort antal nyrekryteringar kommer att ske de närmaste åren.                           |
| R9  | Risk att brandförsvaret inte genomför brandförebyggande åtgärder i tillräcklig omfattning.   | Acceptera risk | Genomföra informations- och utbildningsinsatser. Upprätta tillsynsplan årsvis som följs upp.                      | Kontroll av att informations- och utbildningsinsatser genomförs samt att tillsynsverksamheten bedrivs enligt tillsynsplanen.                        | Chef<br>Olycksförebyggande | T2, T3 | Tillsyn utförs i enlighet med fastställd tillsynsplan. Informations- och utbildningsinsatser genomförs enligt den årsplanering som har fastställts.                                |
| R10 | Risk att brandförsvaret inte har resurser för att utföra uppgifter i enlighet med MSBs föreskrifter framförallt när det gäller tillsyn, olycksutredning och insatsutvärdering.     | Minimera risk  | Prioritera med befintliga resurser.   | Kontroll av att rätt prioriteringar görs.   | Brandchef<br>Enhetschefer  | T2, T3 | Prioriteringar har genomförts för att tillsynsupdraget ska kunna genomföras. Utifrån det ekonomiska läget har tillsättning av tjänst gällande olycksutredning ej kunna genomföras. |
| R11 | Risk att brandförsvaret inte kan bistå med tillräcklig förmåga vid samhällsstörning såsom vid väderhändelser, elavbrott om inte tillräcklig kontinuitetsplanering finns.           | Reducera risk  | Kontinuitetsplanering räddningstjänst med koppling till kommunens krisledningsplan och geografiska områdesansvar. | Kontroll av att kontinuitetsplanering genomförs samt att den kopplas till kommunens krisledningsplan och geografiska områdesansvar.                 | Brandchef<br>Enhetschefer  | T2, T3 | Kontinuitetsplanering är påbörjad men ett fortsatt arbete krävs för att nå acceptabel nivå.  |

## Uppföljning Internkontrollplan jan-augusti 2024

Brand- och räddningsnämnden

|     |  |               |   |  |                           |        |  |
|-----|--|---------------|---|--|---------------------------|--------|--|
| R12 | Brandförsvaret försakar onödiga utsläpp.   | Reducera risk | Avfallssortering, grön räddningstjänst, resfria möten som första alternativ, överväga miljöbränslen i första hand, modern utrustning och fordon.  | Kontroll av att åtgärder för att reducera risken vidtas. | Brandchef<br>Enhetschefer | T2, T3 | Möten och utbildningar har där så varit möjligt genomförts digitalt. Miljöaspekten finns alltid med i samarbnd med upphandlingar och inköp.  |
| R13 | Personal skadas vid räddningsinsatser eller stationsarbete. Psykosocial påfrestande arbetsmiljö. | Reducera risk | Skyddsfrågor är en högt prioriterad aktivitet inom brandförsvaret. Arbetsmiljöfrågor behandlas kontinuerligt inför planering av insatser och ny verksamhet. Förbättra arbetet kring tillbud (rapportering, utredning, åtgärder och uppföljning). Årliga läkarundersökningar av personal genomförs enligt arbetsmiljöverkets föreskrifter för rökdykning och arbete på hög höjd (mstarbete). Läkarundersökningarna erbjuds samtlig personal för att tidigt upptäcka hälsorisker. Skyddsronder sker regelbundet vid samtliga 10 brandstationer. Psykosocial arbetsmiljö följs upp via enkäter och genom ett närvarande ledarskap. | Kontroll av att åtgärder för att reducera risken vidtas. | Brandchef<br>Enhetschefer | T2, T3 | Läkarundersökningar, årliga skyddsronder och medarbetarenkäter genomförs enligt plan. Strukturer för kamratstöd finns framtagna och genomförs enligt plan. Vid behov anlitas företagshälsovården. Rutiner för tillbudsrapportering finns men uppföljning behöver ske för att säkerställa att tillbuden rapporteras och hanteras. |

## Uppföljning Internkontrollplan jan-augusti 2024

Brand- och räddningsnämnden

|     |  |               |   |   |                           |            |  |
|-----|--|---------------|---|---|---------------------------|------------|--|
| R14 | Påverkan på arbetsmiljön på grund av genomförda åtgärder utifrån beslutad handlingsplan för att erhålla en ekonomi och verksamhet i balans och budgetbeslut. | Minimera risk | Separat riskbedömning och handlingsplan fastställd. | Kontroll av att åtgärder enligt fastställd handlingsplan genomförs. | Brandchef<br>Enhetschefer | T1, T2, T3 | Åtgärder genomförs, dock har förutsättningarna förändrats utifrån ett arbetsmiljuperspektiv med anledning av takraset på vagnhallen och branden på stationen i Holmsund. |
| R15 | Påverkan på verksamheten på grund av genomförda åtgärder utifrån beslutad handlingsplan för att erhålla en ekonomi och verksamhet i balans och budgetbeslut. | Minimera risk | Separat riskbedömning och handlingsplan fastställd. | Kontroll av att åtgärder enligt fastställd handlingsplan genomförs. | Brandchef<br>Enhetschefer | T1, T2, T3 | Åtgärder genomförs, dock har förutsättningarna förändrats med anledning av takraset på vagnhallen och branden på stationen i Holmsund.                                   |

# Brand- och räddningsnämndens rapport till KS, januari–augusti 2024

## Verksamhetsrapport

### Nämndens grunduppdrag

| Brand- och räddningsnämnden        | Bedömning av nämndens grunduppdrag<br>januari–augusti 2024 |
|------------------------------------|--|
| Nämndens grunduppdrag i sin helhet | I viss grad uppfyllt                                       |

| Bedömningskriterium  | Definition   |
|----------------------|--|
| I hög grad uppfyllt  | Nämnden har under perioden verkställt sitt grunduppdrag helt eller i hög omfattning i enlighet med planeringsdirektivet, nämndens verksamhetsplan och givna förutsättningar. |
| I viss grad uppfyllt | Nämnden har under perioden verkställt delar av sitt grunduppdrag, men nämnden behöver vidta åtgärder inom vissa områden.   |
| Inte uppfyllt        | Nämnden har under perioden inte alls eller i liten omfattning uppfyllt sitt grunduppdrag.  |

### Bedömning och motivering

Brand- och räddningsnämnden har, utifrån det förändrade läget, perioder då nämnden inte kan upprätthålla den beslutade beredskapen, i synnerhet på RiB stationerna.

Krav i lag och förordning har ökat gällande tillsyn samt utvärdering/uppföljning av olyckor och insatser. Nämnden har påbörjat anpassning av verksamheten utifrån de ändrade kraven men verksamheten är ännu ej helt anpassad till det nya regelverket till stor del beroende på de ekonomiska besparingsåtgärder som nämnden genomfört under 2023 och 2024.

Nämnden bedömer att den i viss grad uppfyller grunduppdraget, detta till stor del beroende på prioriteringar som genomförts inom verksamheten. Situationen är dock ej hållbar över tid varför grunduppdragets genomförande måste säkerställas inför kommande verksamhetsår.

## **Verksamhetens utveckling och väsentliga händelser**

Väsentliga händelser som fortsatt påverkar verksamheten är den nedbrunna stationen i Holmsund och takraset i Umeå. Det är även fortsatt ansträngt läge gällande bemanningen på vissa RiB stationer vilket medför svårigheter att upprätthålla full beredskap.

Det ökade fokuset på räddningstjänst under höjd beredskap har medfört ytterligare arbetsuppgifter inom räddningstjänstverksamheten. Bland annat har Umeå kommun av MSB utsetts till värdkommun för räddningstjänsterna i Västerbotten gällande samordning av planering och utbildning/övning för den befintliga räddningstjänstpersonalen.

Inom den olycksförebyggande verksamheten har stort fokus legat på att utveckla arbetsätt och rutiner inom tillsynsområdet. Ny taxa för sotning och brandskyddskontroll för Umeå kommun har tagits fram, motsvarande arbete kommer att genomföras i Vindelns och Robertsfors i samband med kommande sotningsupphandlingar.

Verksamheten har inlett arbetet med att genomföra insatser/utbildningar avseende särskilt riskutsatta personer. Inledningsvis kommer arbetet till största delen att genomföras i Vindelns kommun men vartefter arbetet fortskrider kommer det även omfatta Robertsfors och Umeå kommuner.

Efterfrågan av interna utbildningar inom grundläggande brandskydd har minskat något under perioden jämfört med tidigare år. Efterfrågan av HLR utbildningar ligger ungefär på samma nivå som tidigare. Efterfrågan av externa utbildningar har även varit lägre jämfört med jämförbara perioder tidigare år.

## **Tilläggsuppdrag från kommunfullmäktige**

Brand- och räddningsnämnden har inget tilläggsuppdrag från kommunfullmäktige.



# Personalrapport

## Nämndens arbete för att nå personalpolitiska mål

| Brand- och räddningsnämnden  | Bedömning av nämndens arbete med personalpolitiska mål |
|--|--|
| Mål 5: Umeå kommun ska klara kompetensförsörjningen genom att vara en attraktiv arbetsgivare och spegla mångfalden i samhället.                            | Enligt plan  |
| Mål 6: Umeå kommun ska ha ledarskap som ges och ger förutsättningar för goda resultat, där riktvärdet för antalet medarbetare per chef inte är fler än 30. | Enligt plan  |
| Mål 7: Umeå kommuns sjukfrånvaro ska minska genom fokus på friskfaktorer och jämställda arbetsförhållanden.  | Enligt plan  |

## Åtgärder och viktig utveckling/viktiga händelser inom målområdena

### Kompetensförsörjning och attraktiv arbetsgivare (mål 5)

Arbetet med kompetensförsörjning bedrivs enligt den kompetensförsörjningsplan som nämnden har fastställt.

### Ledarskap (mål 6)

Under våren har arbetet med verksamhetens personalutvecklingsplan för åren 2024 – 2033 fortgått. Vidare pågår en översyn av avdelningens organisation för att anpassa den till uppdragen. Båda dessa åtgärder har som syfte att utveckla och stärka ledarskapet inom hela verksamheten.

### Friskfaktorer (mål 7)

Sjukfrånvaron är fortsatt på en låg nivå, 1,4%. Andelen långtidsfriska för män är marginellt bättre än motsvarande period förra året. För kvinnor har andelen långtidsfriska sjunkit jämfört med motsvarande period 2023. I och med att vi är relativt få kvinnor i våra verksamheter får ett längre sjukdomsfall stor påverkan på statistiken.

Verksamheten står inför en större förändring av den utryckande personalens arbetssituation på grund av bygget av ny station där personal kommer delas på två stationer. I detta arbete är personalen delaktiga bland annat genom deltagande olika arbetsgrupper för utveckling av arbetsformer mm. Delaktigheten är en mycket viktig friskfaktor och en viktig del i att främja den psykosociala arbetsmiljön.

Arbete enligt verksamhetens personalutvecklingsplan för åren 2024 – 2033 fortgår.

| Resultatmätt   | Målvärde 2024 | Utfall<br>jan–aug 2024 |      |        | Utfall<br>jan–aug 2023 |     |        |
|--|---------------|------------------------|------|--------|------------------------|-----|--------|
|  |               | kvinnor                | män  | totalt | kvinnor                | män | totalt |
| Sjukfrånvaro, totalt i procent<br>av anställdas sammanlagda<br>ordinarie arbetstid | 6,5           | 0,94                   | 1,42 | 1,36   | 6,9                    | 1,7 | 2,4    |
| Andel långtidsfriska (%)   | 60            | 73                     | 87   | 85     | 80                     | 86  | 85     |
| Andel heltidsanställda (%)   | 92            | 100                    | 100  | 100    | 100                    | 100 | 100    |

# Ekonomirapport

## Budgetavvikelse, åtgärder och årsprognos

Umeåregionens brand- och räddningsnämnd redovisar för andra tertialen en negativ budgetavvikelse med 1,6 mnkr. Underskottet är hänförligt till att nämnden på kort tid drabbades av två stora händelser, i slutet av december brann brandstationen i Holmsund och under februari månad rasade taket in på brandstationen i Umeå. Detta har och kommer innebära ökade kostnader för nämnden. Per augusti har 1,8 mnkr redovisats som tillkommande kostnader kopplat till takraset och branden i Holmsund. De ökade kostnaderna avser lönekostnader för drifttekniker, vikariekostnader för brandmän samt driftkostnader. Vikariekostnaderna kommer av att ordinarie personal nyttjas till åtgärder efter takraset och vikarier då tagits in på styrkan.

2023 redovisade nämnden ett stort underskott främst som följd av höga kostnader inom RiB verksamheten (Räddningspersonal i beredskap). Flertalet nya brandmän rekryterades och utbildades då personalsituationen inom verksamheten under en tid varit pressad och verksamheten har haft svårt att upprätthålla beredskap. För att nå en budget i balans 2024 tog nämnden fram en åtgärdsplan som innebär att verksamheten delvis ej tillsatt vakanta tjänster, minskat antal aktiviteter utanför beredskapstid för brandmännen som exempelvis utbildning samt tillfälligt prioriterat om verksamheten till aktiviteter som kan finansieras via externa medel. Dessa åtgärder är dock inte tillräckliga för att möta de ökade kostnaderna som följd av branden på Holmsunds brandstation och takraset på Umeå brandstation. För året förväntas nämnden redovisa en negativ budgetavvikelse med 2,5 mnkr för 2024 vilket är en försämring med 1 mnkr jämfört med prognosen vid tertial 1. Detta då kostnaderna som följd av händelserna på Holmsund och Umeå brandstation blir högre än vad som uppskattades vid tertial 1. Under årets sista månader förväntas ytterligare kostnader på grund av fortsatt ökad bemanning på Umeå brandstation, vikariekostnader för arbetet med Holmsunds brandstation samt driftkostnader för inköp till både Umeå och Holmsunds brandstation.

Av årsprognosen avser 2,1 mnkr Umeå kommuns andel av underskottet.

| (mnkr med en decimal)             | Budget jan-aug 2024 | Utfall jan-aug 2024 | Budget-avvikelse jan-aug 2024 | Budget-avvikelse jan-aug 2023 | Budget helår 2024 | Prognos helår 2024 | Årsprognos budgetavvikelse 2024 |
|-----------------------------------|---------------------|---------------------|-------------------------------|-------------------------------|-------------------|--------------------|---------------------------------|
| Verksamhetens intäkter            | 17,2                | 18,2                | 1,0                           | 1,5                           | 25,8              | 28,0               | 2,6                             |
| Verksamhetens kostnader           | -65,7               | -68,3               | -2,6                          | -6,0                          | -99               | -103,6             | -4,7                            |
| <b>Verksamhetens nettokostnad</b> | <b>-48,5</b>        | <b>-50,1</b>        | <b>-1,6</b>                   | <b>-4,5</b>                   | <b>-73,1</b>      | <b>-75,6</b>       | <b>-2,1</b>                     |

## Investeringar

Investeringsutfallet uppgår till 9,9 mnkr vilket innebär 11,2 mnkr i positiv budgetavvikelse per augusti. Avvikelsen avser reinvesteringarbudgeten (rambudget) för fordon och utrustning, fordon och inventarier till Holmsund brandstation samt fordon och inventarier till nya brandstationen på Tomtebostrand.

På helår förväntas en positiv budgetavvikelse med 8,5 mnkr, 5 mnkr av väntat överskott är hänförligt rambudgeten för fordon och utrustning. 2023 övertrasserade nämnden rambudgeten som följd av tidigarelagda leveranser av beställda fordon. Detta medför att färre fordonsleveranser väntas under 2024. 3,5 mnkr av prognosticerat överskott är hänförligt till inventarier och fordon till nya brandstation där förväntad leverans förskjutits.

| (mnkr med en decimal)                   | Budget 31 aug 2024 | Utfall 31 aug 2024 | Budget-avvikelse 30 aug 2024 | Utfall helår 2023 | Budget helår 2024 | Prognos helår 2024 | Årsprognos budgetavvikelse 2024 |
|---|--------------------|--------------------|------------------------------|-------------------|-------------------|--------------------|---------------------------------|
| <b>Verksamhetens nettoinvesteringar</b> | <b>-21,0</b>       | <b>-9,9</b>        | <b>11,2</b>                  | <b>-27,9</b>      | <b>-32,6</b>      | <b>-24,1</b>       | <b>8,5</b>                      |

## Flyktningmottagning från Ukraina

Flyktningmottagandet från Ukraina har inte haft någon väsentlig påverka på den ekonomiska utvecklingen.

## Brand- och räddningsnämnden uppföljning verksamhetsplan januari – augusti 2024

| Kommunfullmäktiges inriktningsmål och program  | Ansvar                     | Plan 2024  | Uppföljning   |
|--|----------------------------|--|---|
| För att Brand- och räddningsnämnden ska bidra till att kommunerna utvecklas i enlighet med de mål och program som beslutats av Robertsfors, Umeå och Vindelns kommunfullmäktige ska brandförsvarets verksamhet bedrivas professionellt med ett stort medborgarfokus. | Chefer inom brandförsvaret | Målen följs upp med stöd av de nyckeltal/indikatorer som ingår i SCBs undersökning, Nöjdhet med räddningstjänst och SKRs undersökning Insikt, service mätning av kommunernas myndighetsutövning. | Andelen som har svarat bra eller mycket bra gällande nöjdheten med räddningstjänsten enligt SCBs Medborgarundersökning 2023 är 97,6%, vilket är en ökning med 2,1% jämfört med år 2022.<br><br>Resultaten från SKRs mätning Insikt har presenterats. NKI index för brandförsvaret är 87 på en 100 gradig skala, SKR anger att det är en mycket hög nivå, resultatet visar dessutom på en positiv utveckling över tid. |

| Kommunfullmäktiges personalpolitiska mål  | Ansvar                     | Plan 2024  | Uppföljning   |
|---|----------------------------|--|---|
| Umeå kommun ska klara kompetensförsörjningen genom att vara en attraktiv arbetsgivare och spegla mångfalden i samhället.                            | Chefer inom brandförsvaret | Arbeta enligt fastställd kompetensförsörjningsplan för 2023–2025.  | Arbete genomförs enligt kompetensförsörjningsplanen.  |
| Umeå kommun ska ha ledarskap som ges och ger förutsättningar för goda resultat, där riktvärdet för antalet medarbetare per chef inte är fler än 30. | Chefer inom brandförsvaret | Aktivt och närvarande ledarskap, uppföljning av ledarskapet görs i första hand via den årliga medarbetarenkäten. | Ingen chef har ansvar för fler än 30 medarbetare.<br><br>Resultaten från medarbetarenkäten presenteras i oktober/november.        |
| Umeå kommuns sjukfrånvaro ska minska genom fokus på friskfaktorer och jämställda arbetsförhållanden.  | Chefer inom brandförsvaret | Fortsätta främja fysiska aktiviteter. Kontinuerligt arbete med verksamhetens systematiska arbetsmiljöarbete.     | Sjukfrånvaron lägre än jämförbar period föregående år. Personalutvecklingsplan har tagits fram och arbete enligt den har inletts. |

| Kommunfullmäktiges finansiella mål  | Ansvar    | Plan 2024           | Uppföljning |
|---|-----------|---------------------|-------------|
| Resultatet i förhållande till skatteintäkter, generella statsbidrag och utjämning ska uppgå till 0 procent 2024 samt 1 procent 2025-2027. | Brandchef | En budget i balans. |             |

| Umeåregionens brand- och räddningsnämnds uppdrag till verksamheten                                | Ansvar            | Plan 2024   | Uppföljning  |
|---|-------------------|---|--|
| Underlätta för införande av IVPA inom hela nämndens geografiska område.                           | Brandchef         | Sammanställa ett underlag för införande av IVPA.  | Nya avtal tecknade med Regionen med IVPA (4 stationer) och transporter till farbar väg. Personal där avtal finns är nu utbildade av Regionen. Dialog om införande på fler stationer fortgår.   |
| Prioritera informationsinsatser/utbildningar till särskilt riskutsatta personer och skolungdomar. | Chef förebyggande | Planera och genomföra för insatser gällande särskilt riskutsatta personer.<br><br>Utbildning av elever i årskurs 2 i grundläggande brandskydd.<br><br>Utbildning av elever i år 7 i grundläggande brandskydd, anlagd brand och konsekvenserna av detta. | Projekt riktat mot särskilt riskutsatta personer har startats upp under våren.<br><br>Utbildningar av elever i årskurs 2 har genomförts under våren.<br><br>Under våren har årskurs 7 utbildningarna för läsåret 23/24 avslutats. I september inleds nya utbildningsinsatser avseende årskurs 7 läsåret 24/25. |
| Påbörja införandet av funktionen civil insatsperson, CIP.   | Chef räddning     | Sammanställa ett underlag för införande av CIP.<br><br>Driftsätta funktionen på prov i någon av de byar där räddningstjänstens insatstid är lång.   | Gällande CIP så är planen att driftsätta det i samarbete med Brandskyddsföreningen och där är alla förutsättningar inte på plats ännu.   |

| Mål Handlingsprogram LSO   | Ansvar            | Plan 2024  | Uppföljning   |
|--|-------------------|--|---|
| Umeå kommun och dess medborgare ska ha god förmåga att agera före, under och efter en samhällsstörning i hela hotskalan.   | Chef förebyggande | Bedriva anpassad utbildnings- och informationsverksamhet.  | Utbildningar och informationsinsatser genomförs löpande.  |
| Antalet bränder och konsekvenserna av dessa ska minimeras med särskilt fokus på bostadsbränder.  | Chef förebyggande | Bedriva tillsyn enligt fastställd tillsynsplan.<br><br>Genomföra anpassade utbildningar och informationsinsatser.<br><br>Prioritering av insatser gällande särskilt riskutsatta personer och skolungdomar. | Tillsynsarbetet utförs enligt beslutad tillsynsplan.<br><br>Anpassade utbildningar genomförs.<br><br>Utbildning av skolungdomar sker samt att projekt avseende insatser för särskilt riskutsatta har inletts.   |
| Brandförsvarets förutsättningar att utföra effektiva insatser för komplexa och utrymningskritiska byggnader ska öka.   | Chef räddning     | Genomföra insatsplanering  | Insatsplanering genomförs kontinuerligt där en stor del av arbetet handlar om dialog med fastighetsägare.   |
| Antalet allvarligt skadade och döda vid drunkningsolyckor i allmänna vatten ska minska.  | Chef räddning     | Öka förmågan till räddningsinsats vid drunkningsolyckor  | Ett arbete med att höja förmågan (taktik, metod, utrustning, övning) på RiB stationerna pågår. Översynen är klar på stationerna i Botsmark, Tavelsjö, Robertsfors, Åmsele och Hörnefors. Ytterligare stationer kommer ses över under 2025.<br><br>I samarbete med sjöfartsverket har en vattenskoter, Rescue runner, driftsatts i Umeälven vilket kortar insatstiden och skapar en högre förmåga att undsätta personer i älven. |
| Antalet allvarligt skadade och döda i vägtrafiken ska minimeras. Brandförsvaret ska verka för att den enskilde kan påbörja en första skadebegränsande åtgärd inom 2 minuter från det att en olycka upptäcks. | Chef förebyggande | Genomföra anpassade utbildningar och informationsinsatser.   | Anpassade utbildningar och informationsinsatser genomförs kontinuerligt.  |

| Mål Handlingsprogram LSO  | Ansvar        | Plan 2024   | Uppföljning  |
|---|---------------|---|--|
| Tiderna till en första insats i byar med lång framkörningstid ska minska genom att skapa en snabbare insats med Civila insatspersoner (CIP) samt utöka RIB-stationerna med FIP-enheter. | Chef räddning |   | <p>Arbetet med att införa FIP på RiB stationerna fortgår. I nuläget är det i drift på stationerna i Hörnefors, Vindeln och Robertsfors. Fordon är inköpt till stationen i Holmsund men driftsättningen har blivit fördröjd pga den nedbrunna brandstationen.</p> <p>Gällande CIP så är planen att driftsätta det i samarbete med Brandskyddsföreningen och där är alla förutsättningar inte på plats ännu.</p> |
| Brandförsvarets förmåga att hantera ras, skred, översvämning och oljeutsläpp ska öka.   | Chef räddning | Genomför insatsplanering, revidera befintliga planer samt påbörja utbildning av personal. Komplettera med eventuell utrustning. | <p>En revidering av kommunens oljeskyddsplan är påbörjad och även en inventering av utrustning för hantering av oljeutsläpp är påbörjad.</p> <p>Förmågan att hantera ras har stärkts men mer arbete kommer behöva genomföras, även inom ramen för RUHB.</p> <p>Gällande hantering av översvämning/skred har ingen förmågehöjning genomförts. Däremot har ett arbete med insatsplanering påbörjats.</p>         |
| Brandförsvarets förmåga att verka under höjd beredskap ska öka.   | Chef räddning | Sammanställ en översiktlig plan över nuläget samt identifiera de kommande behoven inom de närmaste åren.                        | <p>Umeå har av MSB utsetts till planerings- och utbildningsresurs för räddningstjänsterna i Västerbotten. En medarbetare har blivit tilldelad området RUHB och arbetet är påbörjat.</p> <p>Anställning av ytterligare en medarbetare är genomförd.</p>   |



## Umeåregionens brand- och räddningsnämnd

### Ekonomirapport för perioden januari till augusti 2024

Umeåregionens brand- och räddningsnämnd redovisar för augusti månad en negativ budgetavvikelse med 1616 tkr. Avvikelsen kommer av att nämnden på kort tid drabbades av två stora händelser, i slutet av december brann brandstationen i Holmsund och under februari månad rasade taket in på brandstationen i Umeå. Detta har och kommer att innebära ökade kostnader för nämnden. Per augusti har 1801 tkr redovisats som tillkommande kostnader kopplat till takraset och branden i Holmsund, ökade kostnaderna avser främst lönekostnader för drifttekniker, vikariekostnader för brandmän samt driftkostnader. Vikarier har tagits in på styrkan då ordinarie personal arbetat med åtgärder efter takraset. (Se tabell nedan för merkostnad per verksamhetsgren.) Under årets sista månader förväntas ytterligare kostnader på grund av fortsatt ökad bemanning på Umeå brandstation, vikariekostnader för arbetet med Holmsunds brandstation samt driftkostnader för inköp till både Umeå och Holmsunds brandstation.

Tabell 1: Merkostnad som följd av takras Umeå brandstation och brand Holmsund brandstation

| Verksamhet        | Kostnad 202408 |
|-------------------|----------------|
| Dagtid            | -135           |
| Deltid            | -98            |
| Drift             | -775           |
| Heltid            | -793           |
| <b>Totalsumma</b> | <b>-1 801</b>  |

Ordinarie verksamhet redovisar per augusti en mindre positiv avvikelse.

RiB (Räddningspersonal i beredskap) verksamheten avviker negativt med 535 tkr, kostnaderna för perioden är ungefär 1 mnkr lägre än föregående år som följd av färre brandmän som gör sin introduktionsutbildning 2024. Fler brandmän har senaste året nyrekryteras och utbildas vilket medfört ökade kostnader för Rib-verksamheten. En annan orsak till de ökade kostnaderna är att verksamheten nu har möjlighet att genomföra aktiviteter, övning och utbildning efter pandemin. Till 2024 utökades budgeten för RiB-verksamheten med 1500 tkr. Om utbildning av brandmännen och aktiviteter genomförs enligt de behov som finns beräknas avvikelsen för 2024 trots budgettillskott till en negativ budgetavvikelse med 2 600 tkr. För att minska underskottet så genomförs utbildning av nyrekryterade brandmän över två år i stället för ett år. Det sker även neddragningar i befintliga RiB personalens övnings- och utbildningsverksamhet. Till budgetår 2024 blev nämnden beviljade medel för att utöka beredskapsstyrkan på stationen i Holmsund, denna utökning genomförs inte under året.

Driftkostnaderna redovisar exklusive merkostnader för händelserna Holmsund och Umeå brandstation en negativ budgetavvikelse med 225 tkr. Den negativa avvikelsen avser främst förbrukningsinventarier och material, underskottet möts delvis av högre intäkter än budgeterat för onödiga/falska automatlarm. Budgeten för driftkostnaderna har blivit mer utmanande, detta som följd av att prisökningar ger ökade driftkostnader. Utöver prisökningar genomförde verksamheten under 2023 provtagning av marken för farliga ämnen (PFAS) som följd av övning med släckskum. Under 2024 kommer provtagning genomföras vid fler stationer vilket innebär ökade kostnader även 2024.

Budgeten för heltidsbrandmän har de senaste åren övertrasserats. Till budgetår 2024 utökades budgeten med 265 tkr vilket inte täcker det ingående strukturella underskottet som motsvarar ungefär 1000 tkr. För att minska kostnaderna för heltidsbrandmännen så minskas antal aktiviteter utanför beredskapstid under 2024. Kostnaderna för heltidsbrandmännen avviker negativt med 413 tkr. Vikariekostnaderna som kommer av att ordinarie personal nyttjas till åtgärder efter takraset uppgår till 793 tkr. Detta innebär att ordinarie bemanning redovisar en budget i balans vid andra tertialen.

Dagtidspersonalen (ledning, yttre befäl, administration, olycksförebyggande och drifttekniker) redovisar en positiv avvikelse med 316 tkr. För att nå en budget i balans har verksamheten sedan hösten 2023 tillfälligt prioriterat om verksamheten till aktiviteter som kan finansieras via externa medel. Till budgetåret 2024 tillfördes även medel motsvarande 4 årsarbetare, av dessa kommer enbart 2 tjänster tillsättas under 2024. För dagtidspersonalen väntas en positiv budgetavvikelse 2024 som därmed kan möta upp delar av underskotten inom övriga verksamhetsgrenar.

På helår förväntas nämnden redovisa en negativ budgetavvikelse med 2500 tkr vilket förklaras av ökade kostnader kopplade till takraset och branden på Holmsund brandstation. Det är en försämrad prognos med 1 000 tkr jämfört med tertial 1. Detta då kostnaderna som följt av händelserna på Holmsund och Umeå brandstation blir högre än vad som uppskattades vid tertial 1. Ordinarie verksamhet väntas redovisa en budget i balans för året.

Tabell 2: Ackumulerad budgetavvikelse per verksamhetsgren

| Akkumulerad budgetavvikelse (tkr) | jan         | feb         | mar           | apr           | jun           | jul           | aug           | Prognos      |
|-----------------------------------|-------------|-------------|---------------|---------------|---------------|---------------|---------------|--------------|
| Umeå specifik verksamhet          | 41          | 4           | 11            | 22            | 32            | 41            | 62            | 0            |
| Dagtidspersonal                   | 82          | 137         | 286           | 89            | 22            | 322           | 316           | 600          |
| Rib                               | -273        | -474        | -811          | -834          | -730          | -746          | -535          | -600         |
| Heltidsbrandmän                   | -183        | -255        | -259          | -449          | -738          | -770          | -413          | -1000        |
| Driftkostnader                    | -219        | -325        | -266          | -533          | -717          | -995          | -1 000        | -1500        |
| Räddningssamverkan Nord           | 221         | 0           | 0             | 0             | 175           | 175           | -46           | 0            |
| <b>Totalsumma</b>                 | <b>-332</b> | <b>-913</b> | <b>-1 038</b> | <b>-1 705</b> | <b>-1 955</b> | <b>-1 973</b> | <b>-1 616</b> | <b>-2500</b> |

Tabell 3: Prognostiserat underskott – fördelning per kommun

| Kommun        | Prognos 2024  |
|---------------|---------------|
| Robertsfors   | -224          |
| Umeå          | -2 070        |
| Vindeln       | -206          |
| <b>Totalt</b> | <b>-2 500</b> |

## Investeringar

Investeringsutfallet uppgår till 9 861 tkr vilket innebär 11 179 tkr i positiv budgetavvikelse per augusti. Avvikelsen avser reinvesteringsbudgeten (rambudget) för fordon och utrustning, fordon och

inventarier till Holmsund brandstation samt fordon och inventarier till nya brandstationen på Tomtebostrand.

På helår förväntas en positiv budgetavvikelse med 8 500 tkr, 5 000 tkr av väntat överskott är hänförligt rambudgeten för fordon och utrustning. 2023 övertrasserade nämnden rambudgeten som följd av tidigarelagda leveranser av beställda fordon. Detta medför att färre fordonsleveranser väntas under 2024. 3 500 tkr av prognosticerat överskott är hänförligt till inventarier och fordon till nya brandstation där förväntad leverans förskjutits.

| (tkr)                                       | Budget<br>31 aug<br>2024 | Utfall<br>31 aug<br>2024 | Budget-<br>avvikelse<br>30 aug 2024 | Utfall<br>helår 2023 | Budget<br>helår 2024 | Prognos<br>helår 2024 | Årsprognos<br>budgetavvikelse<br>2024 |
|---|--------------------------|--------------------------|-------------------------------------|----------------------|----------------------|-----------------------|---------------------------------------|
| <b>Verksamhetens<br/>nettoinvesteringar</b> | -21 040                  | -9 861                   | 11 179                              | -27 942              | -32 560              | -24 060               | 8 500                                 |



## Tjänsteskrivelse

2024-06-17

Umeåregionens brand och  
räddningsnämnd

Diariennr: UBRN-2024/00048

### Analys personalförsörjning 2024-2034

#### Förslag till beslut

#### Umeåregionens brand- och räddningsnämnd beslutar

att godkänna analysen avseende personalförsörjningen inom Umeåregionens brandförsvar för perioden 2024 – 2034.

#### Ärendebeskrivning

Aktuella prognoser visar på att den demografiska utvecklingen inom en snar framtid kan leda till personalbrist. Olika sektorer av arbetsmarknaden påverkas i olika omfattning och i olika tid. Bedömningen är att om inte förutsättningarna på arbetsmarknaden väsentligt förändras kommer situationen med personalbrist accelerera under kommande år och vara påtaglig under lång tid framåt.

Kommunfullmäktige har i planeringsdirektiv för 2024 gett kommunstyrelsen och samtliga nämnder i uppdrag att öka omställningen av nämndernas verksamheter för att klara grunduppdraget i takt med att personalbristen ökar, tilläggsuppdrag 2023:1.

Umeåregionens brandförsvar har tagit fram en analys av personalförsörjningen inom verksamheten för perioden 2024 – 2034.

#### Beslutsunderlag

Brand- och räddningsnämnden analys av personalförsörjning 2024 - 2034

#### Beredningsansvariga

Eva-Lena Fjällström, beredskapsdirektör

Anders Jonsson, räddningschef

Jonas Andersson Wikström, chef olycksförebyggande och stab

#### Beslutet ska skickas till

Kommunstyrelsen

# Brand- och räddningsnämnden - Analys personalförsörjning 2024-2034

## Inledning

Brand och räddningsnämndens uppdrag verkställs av Umeåregionens brandförsvaret som organisatoriskt ligger inom avdelningen för samhällsskydd och beredskap. Föreliggande analys har tagits fram utgående från den prognos av kommande personalbehov som verksamheten tagit fram samt tillgängligt underlag avseende personaltillgång.

## Avdelning Samhällsskydd och beredskap, övergripande ledning och stab

Inom övergripande ledning och staben arbetar åtta personer, dessa fördelas inom följande yrkeskategorier:

| Yrkeskategori                   | Antal anställda |
|---------------------------------|-----------------|
| Avdelningschef och enhetschefer | 4 <sup>1</sup>  |
| Administratör                   | 2 <sup>2</sup>  |
| HR                              | 1 <sup>2</sup>  |
| Kommunikation                   | 1               |

<sup>1</sup> en enhetschef samt del av avdelningschefs arbetstid avser kommunstyrelsens verksamhet

<sup>2</sup> del av arbetstid avser kommunstyrelsens verksamhet

### Prognos över personalbehov inom övergripande ledning och stab

Då avdelningen kommer att växa under den kommande tioårsperioden bedöms det finnas ett utökat behov av administrativ personal och kommunikatör. Uppskattningsvis kan det handla om 1 – 3 personer.

Utifrån nu kända förutsättningar bedöms inte antalet chefer inom den övergripande ledningen öka under den kommande tio årsperioden. För det fall det kommer krävs rekryteringar är det i första hand ersättningsrekryteringar.

### Prognos över personaltillgång inom ledning och stab

Personaltillgång avseende administrativ personal samt kommunikatörer bedöms kunna tillgodoses. Likaså bedöms behoven i samband med chefsrekryteringar kunna tillgodoses.

### Ledning och stab - Slutsatser/bedömning av personalförsörjning

Mot bakgrund av ovanstående prognos bedöms personalförsörjningen inom övergripande ledning och stab kunna tillgodoses utan att verksamheten ställs om.

## Räddningstjänstverksamhet

Inom räddningstjänstverksamheten arbetar 237 personer, dessa fördelas inom följande yrkeskategorier:

| Yrkeskategori                                    | Antal anställda |
|--|-----------------|
| Brandmän   | 59              |
| Befäl (Brandmästare, Brandingenjörer och Förmän) | 14              |
| Tekniker och drift                               | 5               |
| RiB  | 159             |

### Prognos över personalbehov inom räddningstjänstverksamhet

Inom heltidsverksamheten finns ett stort personalbehov, framför allt under den kommande tre till fyra års perioden då bland annat driftsättningen av den nya brandstationen på Tomtebostrand ska ske samt att anpassningar till arbetstidsdirektivet ska genomföras. Under denna period beräknas behovet uppgå till ca 30 personer, mestadels brandmän men även befäl. Till detta kommer också behovet av ersättningsrekryteringar pga. pensionsavgångar eller andra avgångar, uppskattningsvis ca 1-3 personer per år under perioden 2024-2034. Det finns dock en osäkerhetsfaktor gällande ersättningsrekryteringarna då förändrade arbetsförhållanden, främst pga. arbetstidsdirektivet, kan medföra att fler personer väljer att avsluta sin anställning.

Med anledning av den andra brandstationen förväntas även behovet inom driftverksamheten öka vilket innebär en utökning av antalet anställda med någon enstaka person. En osäkerhet finns dock gällande området räddningstjänst under höjd beredskap (RUHB) som kommer medföra behov av utökning, troligtvis gällande både drift- och heltidsverksamheten. Storleken på utökningen är svår att uppskatta i nuläget beroende på att uppdraget ännu inte är definierat och tydliggjort från nationell nivå.

Inom RiB verksamheten är personalomsättningen hög och har så varit under flertalet år. Behovet kommer fortsatt vara högt och det årliga behovet för RiB verksamheten uppskattas till ca 10 personer per år för att täcka behovet av ersättningsrekryteringar. Till detta kommer även behovet av att utöka två stationer med ytterligare en grupp samt att öka beredskapsstyrkan i Holmsund med en person. Detta innebär en utökning av bemanningen med ca 15 personer. Det finns även behov av fler befäl men detta sker genom vidareutbildning av redan anställda brandmän vilket inte kräver någon ytterligare rekrytering under förutsättning att lämplig personal finns att utbilda.

### Prognos över personaltillgång inom räddningstjänstverksamhet

Tillgången till heltidsanställd personal har varierat från år till år och beror förutom på antalet som utbildas årligen via MSB även på den egna organisationens förmåga att nå ut till potentiellt anställbara personer. Här är även en viktig faktor möjligheten att utbilda lämpliga personer i egen regi. För att lyckas rekrytera utifrån behovet de närmaste åren krävs en kombination av att anställa nyutbildade, utbilda i egen regi samt att locka redan färdigutbildade brandmän och befäl från övriga delar av landet. Personaltillgången kommer också vara beroende av hur väl organisationen lyckas profilera och marknadsföra sig.

Gällande personal på driftenheten bedöms behovet kunna tillgodoses under den aktuella perioden.

Tillgången avseende RiB personal är beroende av flera faktorer såsom boende/arbetande på orterna samt hur de privata förhållandena ser ut (möjlighet att åka på larm oavsett tid på dygnet). Till viss del beror tillgången även här på möjligheten att nå ut och hitta de som är potentiellt anställbara.

### **Räddningstjänstverksamhet - Slutsatser/bedömning av personalförsörjning**

Mot bakgrund av ovanstående prognos bedöms den stora utmaningen inom heltidsverksamheten finnas främst under de kommande tre till fyra åren då organisationen ska expandera. Med rätt förutsättningar och ett intensivt arbete under denna period kan det vara möjligt att genomföra dessa rekryteringar. Om det inte är genomförbart blir följden att den tänkta expansionen kommer att fördröjas. Efter denna intensiva period bör dock situationen kunna stabiliseras och endast ett fåtal ersättningsrekryteringar behövas per år.

Vidare bedöms det fortsatt vara utmaningar inom RiB verksamheten. Detta innebär att det kommer krävas ett mer aktivt rekryteringsarbete än vad som sker idag samt att verksamheten behöver fortsätta utvecklas för att hitta andra arbetssätt som kan göra det lättare att anställa och även behålla personal.

Mot bakgrund av ovanstående bedöms det finnas behov av att ställa om rekryteringsverksamheten under de kommande åren för att kunna svara upp mot det stora behovet av nyrekryteringar av brandmän och befäl på både heltid och RiB.

## **Olycksförebyggande verksamhet**

Den olycksförebyggande verksamheten inom Umeåregionens brandförsvaret syftar till att säkerställa ett skäligt brandskydd för den enskilde, en säker hantering av brandfarlig- och explosiv vara samt att verka för säkerhet och trygghet i medlemskommunernas geografiska område.

Hela organisationen bidrar på olika sätt till brandförsvarets förebyggande verksamhet. Funktionsansvar för verksamheten har Olycksförebyggande enheten vilken leds av Chef Olycksförebyggande. Inom enheten finns brandinspektörer och brandingenjörer med kompetenser inom förebyggande brandskydd, brandfarlig- och explosiv vara och riskhantering. Det förebyggande arbetet utförs av enhetens dagtidsanställda handläggare samt skiftpersonal i en omfattning som varierar över året – denna personal redovisas under avsnittet räddningstjänstverksamheten.

| Yrkeskategori    | Antal anställda |
|------------------|-----------------|
| Brandingenjörer  | 3               |
| Brandinspektörer | 5               |

### **Prognos över personalbehov inom olycksförebyggande verksamhet**

Utifrån nu kända förutsättningar bedöms personalbehovet inom den olycksförebyggande verksamheten inte öka i någon större omfattning under perioden 2024 till 2034, det kan i reella tal handla om 1-3 handläggare.

### **Prognos över personaltillgång inom olycksförebyggande verksamhet**

Tillgången på examinerade brandingenjörer är begränsad inom landet men verksamhetens behov bedöms kunna tillgodoses utifrån rådande förhållanden. Personalbehovet kan även lösas genom

rekrytering av ytterligare brandinspektörer. En brandinspektör kan ha varierande bakgrund, tex brandman eller byggnadsingenjör, som kompletteras med utbildningar inom ämnesområdet. Detta innebär att det finns ett relativt stort urval av personer som kan rekryteras till den olycksförebyggande verksamheten.

**Olycksförebyggande verksamhet - Slutsatser/bedömning av personalförsörjning**

Mot bakgrund av ovanstående prognos bedöms personalförsörjningen inom olycksförebyggande verksamhet kunna tillgodoses utan att verksamheten ställs om.





## Tjänsteskrivelse

2024-06-17

Umeåregionens brand och  
räddningsnämnd

Diariennr: UBRN-2024/00049

### Sammanträdesdagar Umeåregionensbrand och räddningsnämnden 2025

#### Förslag till beslut

Umeåregionens brand- och räddningsnämnd beslutar

att fastställa sammanträdesdagarna för 2025.

#### Ärendebeskrivning

Förvaltningen föreslår följande sammanträdesdagar för brand- och räddningsnämnden 2025.

|              |                        |
|--------------|------------------------|
| 12 februari  | kl 9.00 – 12.00        |
| 20 maj       | kl 9.00 – 12.00        |
| 24 september | kl 9.00 – 16.00 heldag |
| 19 november  | kl 9.00 – 12.00        |
| 17 december  | kl 9.00 – 12.00        |

#### Beredningsansvarig

Jonas Andersson Wikström, Chef olycksförebyggande och stab



## Tjänsteskrivelse

2024-08-12

Umeåregionens brand och räddningsnämnd

UBRN-2024/00044

### Remiss träbyggnadspolicy, Umeå kommun

#### Förslag till beslut

#### Umeåregionens brand- och räddningsnämnd beslutar

att tillstyrka förslaget till Umeå kommuns träbyggnadspolicy.

#### Ärendebeskrivning

I takt med att kommunen växer ökar kraven på att välja byggnadsmaterial som minskar koldioxidutsläppen. Kommunens utmaning är att bygga fler bostäder samtidigt som utsläppen måste minska för att uppfylla målen i kommunens klimatfärdplan. Syftet med träbyggnadspolicyn är att tydliggöra kommunens förhållningssätt till trä som byggnadsmaterial.

I träbyggnadspolicyn framgår ett antal principer och förhållningssätt som bland annat anger att bärande stomdelar i trä ska prövas i kommunkoncernens samtliga bygg- och anläggningsprojekt. Det alternativ som har lägst klimatavtryck prioriteras när det är ekonomiskt och tekniskt möjligt. Vidare anger policyn förhållningssätt gällande markanvisningar, detaljplaner och återbruk.

Utifrån brand- och räddningsnämndens ansvarsområden ses inga problem med antagande av en träbyggnadspolicy. Uppförande av högre byggnader med stomme i trä har ur ett brandtekniskt perspektiv sina utmaningar men metoder för utförande finns och dessa utvecklas också hela tiden.

#### Beslutsunderlag

- Följebrev remiss träbyggnadspolicy
- Träbyggnadspolicy, nuläge
- Träbyggnadspolicy

#### Beredningsansvarig

Jonas Andersson Wikström, chef Olycksförebyggande och Stab

#### Beslutet ska skickas till:

Stadsledningskontoret/Strategisk utveckling:

elin.lindqvist@umea.se



# Träbyggnadspolicy

**Beslutad av:**  
Fullmäktige

**Dokumenttyp:**  
Policy

**Diarienummer:**  
XXX

**Giltighetstid:**  
Tills vidare

**Datum och paragraf för  
beslutet:** XXX

**Dokumentansvarig nämnd:**  
Kommunstyrelsen

## Bakgrund

Byggsektorn står för 20 procent av Sveriges koldioxidutsläpp. Det är därför angeläget att prioritera material och arbetssätt som minskar utsläppen. Enligt Naturvårdsverket blir klimatnyttan dubbel när träprodukter ersätter andra byggmaterial med mer utsläppsintensiva processer och kol binds i träprodukter som används i byggnationen.

I Umeås klimatfärdplan är energi och byggd miljö ett utpekade område, liksom bostadsbyggandet är utpekade för att nå Umeås tillväxtmål. Kommunen står inför utmaningen att bygga fler bostäder och samtidigt minska utsläppen och bli en klimatneutral stad.

Umeå växer vilket medför utbyggnad av tex den kommunala servicen, industrier och bostäder. Därför kommer det att krävas stora förändringar i materialval och byggteknik för att minska byggsektorns klimatpåverkan.

## Syfte

Syftet med träbyggnadspolicyn är att tydliggöra kommunens förhållningssätt till trä som byggnadsmaterial i Umeå. Verka för att fortsatt 'välja rätt material på rätt plats' dvs, att i första hand välja det mest hållbara materialet samt att positionera Umeås träbyggande. Den ska även bidra till att uppfylla målen i programmet för inriktningsmål 4; Umeå ska vara klimatneutralt till 2040.

## Omfattning och avgränsning

Policyn ska omfatta Umeå kommunkoncern. Den styr i byggnadsprojekt där Umeå kommun eller bolag inom Umeå kommunkoncern är byggherre.

## Vilka berörs av policyn

Kommunkoncernen.

## Principer och förhållningssätt

Trä ska prövas i kommunkoncernens samtliga bygg- och anläggningsprojekt. Umeå kommunkoncern vill främja innovativa lösningar kopplat till minskade CO2-utsläpp. Därför ska alternativ som har lägst klimatavtryck prioriteras när det är ekonomiskt och tekniskt möjligt. Alternativet träkonstruktion ska alltid utvärderas i samtliga Umeå kommuns och Umeå kommunkoncerns nybyggnadsprojekt. Med träkonstruktion menas bärande stomdelar endast i trä. Träkonstruktioners klimatpåverkan ska i tidiga skeden av byggprocessen prövas

baserat på livscykelanalys, LCA. LCA:n ska utföras enligt samma omfattning som lagkravet om klimatdeklaration. Det trämaterial som används ska komma från ett hållbart skogsbruk i enlighet med hållbara skogsbruksstandarder, t ex PEFC, FSC eller motsvarande.

### **Markanvisningar**

Vid alla markanvisningar tas hänsyn till byggaktörens ambitioner, liksom nytänkande och engagemang, för att skapa en långsiktigt hållbar stad. Byggande i trä är en aspekt som kan premieras vid markanvisning.

### **Detaljplaner**

Möjliggöra ökat byggande av träkonstruktioner genom att i de detaljplaner där det är möjligt styra antal tillåtna våningar i stället för byggnadshöjd.

### **Återbruk**

För att möjliggöra återbruk av träkonstruktioner och träbyggande ska demontering och återbruk planeras för byggnader och anläggningar. Planerade byggnader och anläggningar av trä som planeras för att kunna demonteras och återbrukas på ett hållbart sätt premieras.

### **Kunskap**

En stärkt kunskapsutveckling inom träbyggnader genom samverkan och forskning.

## **Relaterade styrdokument**

- Fastighetspolicy
- Arkitekturpolicy
- Policy och riktlinjer för markanvisningar
- Program för Tillväxt
- Klimatneutrala Umeå 2040



Umeå kommun 20240613

## Remiss Träbyggnadspolicy

Umeå växer vilket medför utbyggnad av bostäder, industrier och kommunal service. Byggsektorn står för 20 procent av Sveriges koldioxidutsläpp. I Umeås klimatfärdplan är energi och byggd miljö ett utpekat område och bostadsbyggandet är utpekat för att nå Umeås tillväxtmål. Kommunen står inför utmaningen att bygga fler bostäder och samtidigt minska utsläppen och bli en klimatneutral stad. Det kommer därmed att krävas stora förändringar i materialval och byggteknik för att minska byggsektorns klimatpåverkan.

Syftet med policyn är att tydliggöra kommunens förhållningssätt till trä som byggnadsmaterial i Umeå. Verka för att fortsatt 'välja rätt material på rätt plats' dvs, att i första hand välja det mest hållbara materialet samt att positionera Umeås träbyggande. Den ska även bidra till att uppfylla målen i programmet för inriktningsmål 4; Umeå ska vara klimatneutralt till 2040. Den omfattar hela kommunkoncernen och styr i byggnadsprojekt där Umeå kommun eller bolag inom Umeå kommunkoncern är byggherre.

Umeå kommun välkomnar nu synpunkter på förslaget och önskar **svaret senast den 30:e september**.

Svar till remissen skickas till [elin.lindqvist@umea.se](mailto:elin.lindqvist@umea.se)

För smidig hantering som underlättar diarieföring ange ärendenummer KS-2024/00471 i rubrikraden

Svar på frågor skickas till [liv.oberg@umea.se](mailto:liv.oberg@umea.se)

Med vänlig hälsning

Liv Öberg  
Utvecklingsstrateg Cirkulär ekonomi  
Stadsledningskontoret  
Umeå kommun



## Nuläge

### Bakgrund

Frågan om styrning avseende byggnad i trä aktualiserades mer formellt med en motion i väckt fullmäktige i november 2018 (46/2018: Att bygga i trä) där det föreslås att en träbyggnadsstrategi ska tas fram för Umeå kommun. I december 2019 biföll kommunfullmäktige motionen efter yttranden från Byggnadsnämnden och AB Bostaden och därmed att en träbyggnadsstrategi skulle tas fram. I december 2023 aktualiserades frågan igen i fullmäktige med en interpellation och budskapet var att kommunen skulle ta fram en träbyggnadsstrategi för Umeå kommunkoncern innan sommaren 2024.

Dokument av den typ som beskrivs nedan ska enligt Umeå kommuns nomenklatur för styrande dokument kallas policy, Träbyggnadspolicy är härfter det namn som används.

Behoven bakom ett styrdokument för träbyggande är att tydliggöra kommunens förhållningssätt till i trä som byggnadsmaterial i Umeå. Verka för att fortsatt 'välja rätt material på rätt plats' dvs, att i första hand välja det mest hållbara materialet samt att positionera Umeås träbyggande.

Byggsektorn står för 20 procent av Sverige koldioxidutsläpp<sup>1</sup> och det är därför angeläget att prioritera material och arbetssätt som minskar utsläppen. I Umeås klimatfärdplan är energi och byggd miljö ett utpekat område samtidigt som bostadsbyggandet är utpekat för att nå Umeås tillväxtmål. Enligt Naturvårdsverket blir klimatnyttan dubbel när träprodukter ersätter andra byggmaterial med mer utsläppsintensiva processer och kol binds i träprodukter som används i byggnationen. Vi står inför denna utmaning att bygga fler bostäder, och samtidigt minska utsläppen och bli en klimatneutral stad.

### Befintlig styrning

I dagsläget finns en antagen Fastighetspolicy och en Arkitekturpolicy är under framtagande i kommunen samt Policy och riktlinjer för markanvisningar. Flera beslutade åtgärder till Miljömålen berör frågan; ex "Vid nyproduktion, renovering och ombyggnation återbruka

---

<sup>1</sup> Naturvårdsverket

och/ eller välja byggmaterial med så låg klimatpåverkan som möjligt utifrån projektets förutsättningar. (Tekniska nämnden) samt "Kartlägga viktiga ekologiska strukturer så att de synliggör skogens ekosystemtjänster och används för att konkretisera Umeå kommuns skogspolicy" (Miljö- och Hälsoskydds nämnden).

## Omvärldsbevakning

Flera kommuner har antagit liknande dokument; exempelvis Järfälla, Växjö och Skellefteå. Nyligen antog Riksdagen en Bioekonomistrategi där ett av förslagen är framtagande av en "Plan för industriellt träbyggande och ökad träanvändning".<sup>2</sup>

Träindustrin har en stark närvaro i Västerbotten med 110 träindustriföretag och 2500 anställda.<sup>3</sup> Umeå kommun förvaltar egen skog<sup>4</sup> som är certifierade enligt Forest Stewardship Council<sup>5</sup> och PEFC<sup>6</sup> samt ingår i en certifieringspool enligt Grönt Paraply<sup>7</sup>. Samtidigt som det finns ett ökat intresse för byggande i trä så varnar Skogsstyrelsen för att de på grund av minskade anslag inte hinner med att genomföra alla kontroller vid avverkning och därför inte kan säkerställa kontroll för biologisk mångfald och hållbarhet.<sup>8</sup> Skogsstyrelsen varnar också för att Sverige riskerar att förlora fungerande ekosystem då många skogslevande arter hotas av dagens trakthyggesbruk.<sup>9</sup>

EU-förordningen LULUCF står för "Land Use, Land Use Change and Forestry" (markanvändning, förändrad markanvändning och skogsbruk). Förordningen syftar till att reglera och övervaka växthusgasutsläpp och upptag för dessa sektorer inom EU genom krav på att medlemsländerna rapporterar utsläpp och upptag. Detta inkluderar bland annat utsläpp och upptag av koldioxid från skogsavverkning, skogstillväxt och markförändringar som påverkar kolsänkorna. Syftet är att säkerställa att dessa sektorer bidrar till EU:s

---

<sup>2</sup> [En nationell bioekonomistrategi – ett verktyg för den gröna industriella omställningen, Dir. 2022:77 - Regeringen.se](#)

<sup>3</sup> Siffror från Träbransch norr

<sup>4</sup> 6 500 hektar produktiv skogsmark (2019)

<sup>5</sup> FSC (lic FSC®C006219), som är en oberoende internationell organisation. De arbetar för ett miljöanpassat, socialt ansvarstagande och ekonomiskt livskraftigt brukande av världens skogar genom sitt certifieringssystem FSC. Certifierade företag följer FSCs regler för skogsbruk och spårbarhet och får märka sina produkter med FSCs varumärke.

<sup>6</sup> (Programme for the Endorsement of Forest Certification), med licensnummer PEFC/5-22-228, som är ett system för certifiering av miljövänligt och resurshållande skogsbruk.

<sup>7</sup> Grönt Paraply AB verkar som paraplyorganisation för en gruppcertifiering inom FSC® (Nr SA-FM/COC-001104) och PEFC (Nr. SA-PEFC-FM-001104) .

<sup>8</sup> <https://www.skogsstyrelsen.se/nyhetslista/hogt-tryck-pa-artskyddsarenden-tvingar-till-harda-prioriteringar/>

<sup>9</sup> <https://www.artdatabanken.se/arter-och-natur/Dagens-natur/manga-skogslevande-arter-hotas-av-trakthyggesbruk/>



övergripande mål för minskning av växthusgasutsläpp samt att bevara och öka kolsänkorna för att bekämpa klimatförändringarna.

Att genomföra Sveriges nationella mål för att främja hållbart skogsbruk och samtidigt öka byggande med trä kan få konsekvenser för landets bidrag till uppfyllandet av syftet med LULUCF. En ökad efterfrågan på träprodukter kan påverka balansen mellan skogsavverkning och skogstillväxt vilket i sin tur kan påverka nettoresultatet av kolsänkor.

En fördel är att träbyggnationer lagrar kol under hela sin livstid. När betong eller stål tillverkas, frigörs koldioxid i tillverkningsprocessen och inget lagras i materialet. I slutet av en träbyggnations livscykel kan träet återanvändas och (energi) återvinnas. För att ta tillvara klimatfördelar med trähus behöver trämaterialet komma från ett hållbart skogsbruk och byggnaden bör ha en livslängd om 80-100 år.

Industriellt byggande i trä är effektivt och innebär färre transporter då plan- och volymelement färdigställs i fabrik. Trä väger mindre än traditionella byggmaterial och har kortare byggtider vilket ger fördelar ekonomiskt.

Det finns många tillverkare inom trähusbyggande i Umeås närhet, kontra andra byggnadsmaterial, och ett ökat träbyggande kan stärka den lokala och regionala branschen. Det finns tydliga konflikter kopplat till skogen och avverkning av skog. Konkurrerande näringar såsom rennäring och besöksnäring men även möjligheten till friluftsliv för privatpersoner.

Trämaterial kan ha positiva effekter på hälsan och innebära förbättrad arbetsmiljö för yrkesarbetare. Det kan finnas estetiska eller kulturmiljöaspekter som gör att trä är bästa valet.

### **Intressenter**

Umeå kommunkoncern, Träbranschen i Norra Sverige, Nätverket för Hållbart byggande och förvaltande, Umeå klimatfärdplan mfl.

### **Handläggare:**

Liv Öberg



## Tjänsteskrivelse

2024-08-27

Umeåregionens brand och  
räddningsnämnd

Diariennr: UBRN-2024/00056

### Överklagande av beslut avseende föreläggande enligt lagen (2003:778) om skydd mot olyckor

#### Förslag till beslut

#### Umeåregionens brand- och räddningsnämnd beslutar

att komplettera nämndens överklagande av Förvaltningsrättens dom i mål 6-24 daterat 2024-06-25 i enlighet med förvaltningens skrivelse.

#### Ärendebeskrivning

I april 2023 förelade brand- och räddningsnämnden BAB Fastigheter AB att vidta ett antal brandskyddsåtgärder i byggnaden på fastigheten Hörneå 45:1 där boendet Astridgården bedrivs.

Fastighetsägaren överklagade nämndens beslut till Länsstyrelsen i Västerbotten som i sitt beslut i december 2023 endast ändrade det överklagade beslutet på så sätt att tidpunkten för när bristerna skulle vara åtgärdade sattes till tre månader efter att beslutet vunnit laga kraft.

Fastighetsägaren överklagade Länsstyrelsen i Västerbottens beslut till Förvaltningsrätten i Umeå som i sin dom i juni 2024 upphävde de åtgärder som avsåg krav heltäckande boendesprinkler och nödbelysning på två av avdelningarna, i övrigt avslogs fastighetsägarens överklagande.

Brand- och räddningsnämnden överklagade Förvaltningsrättens dom till Kammarrätten. I överklagandet begärdes uppskov med att utveckla grunderna till dess nämnden i sin helhet fått möjlighet att ta ställning till grunderna.

Grunderna för överklagandet redovisas i förvaltningens förslag till komplettering av överklagande.

#### Beslutsunderlag

- Komplettering av överklagande 2024-09-18
- Förvaltningsrätten i Umeås dom 2024-06-24

#### Beredningsansvarig

Jonas Andersson Wikström, chef olycksförebyggande och stab

#### Beslutet ska skickas till

Kammarrätten i Sundsväl



**FÖRVALTNINGSRÄTTEN  
I UMEÅ**

**DOM**  
2024-06-25  
Meddelad i Umeå

Mål nr  
6-24

**KLAGANDE**

BAB Fastigheter AB, 556411-7843

**MOTPART**

Brand- och räddningsnämnden i Umeå kommun

**ÖVERKLAGAT BESLUT**

Länsstyrelsen i Västerbottens läns beslut 2023-12-13, dnr 4434-2023

**SAKEN**

Föreläggande enligt lagen (2003:778) om skydd mot olyckor (LSO)

---

**FÖRVALTNINGSRÄTTENS AVGÖRANDE**

Förvaltningsrätten upphäver Länsstyrelsen i Västerbottens läns beslut den 13 december 2023 samt Brand- och räddningsnämnden i Umeå kommuns föreläggande den 18 april 2023 i den del som avser åtgärderna 3 och 4 i föreläggandet.

Överklagandet avslås i resterande del.

---

## BAKGRUND OCH YRKANDEN

Den 18 april 2023 förelade Brand- och räddningsnämnden i Umeå kommun (nämnden) BAB Fastigheter AB (fastighetsägaren) att vidta ett flertal brandskyddsåtgärder i byggnaden på fastigheten Umeå Hörneå 45:1 (Astridgården). Föreläggandet innefattade 8 punkter. Punkterna 1,3 och 4 avser krav på åtgärder gällande brandtekniskt avskiljande av centralt trapphus, installation av sprinklersystem och nödbelysning. Enligt föreläggandet ska åtgärderna vara vidtagna senast den 3 december 2023. Av föreläggandet framgår också att alternativa utföranden kan vara möjliga att tillämpa under förutsättning att de ger ett likvärdigt brandskydd och att alternativa utföranden ska godkännas av brandförsvaret.

Fastighetsägaren överklagade nämndens beslut till Länsstyrelsen Västerbotten. Länsstyrelsen ändrade det överklagade beslutet endast på så sätt att tidpunkten för när de förelagda åtgärderna enligt punkten 1 och 4 senast ska vara genomförda bestäms till tre månader efter att beslutet har vunnit laga kraft, och tidpunkten för när den förelagda åtgärden enligt punkten 3 senast ska vara genomförd bestäms till åtta månader efter att beslutet har vunnit laga kraft.

**Fastighetsägaren** yrkar att länsstyrelsens beslut upphävs och att nämndens beslut gällande punkt 1,3 och 4 upphävs.

**Nämnden** anser att överklagandet ska avslås.

## RÄTTSLIGA UTGÅNGSPUNKTER

Enligt 2 kap. 2 § LSO ska ägare eller nyttjanderättshavare till byggnader eller andra anläggningar i skälig omfattning hålla utrustning för släckning av brand och livräddning vid brand eller annan olycka, och i övrigt vidta de åtgärder

**FÖRVALTNINGSRÄTTEN  
I UMEÅ****DOM**

6-24

som behövs för att förebygga brand och för att hindra och begränsa skador till följd av brand.

Av 5 kap. 1 § LSO följer att kommunen ska ha tillsyn över att enskilda följer lagen och föreskrifter som meddelats i anslutning till lagen.

Av 5 kap. 2 § andra stycket LSO följer att kommunen får meddela de förelägganden som behövs i enskilda fall för att lagen eller föreskrifter som meddelats i anslutning till lagen ska följas.

Av förarbetena till den äldre lydelsen av 2 kap. 2 § LSO framgår att det som utgångspunkt inte går att ställa krav på byggnadstekniska åtgärder som går utöver de som byggreglerna ställde krav på när byggnaden uppfördes eller ändrades. Ska ytterligare krav ställas behöver det föreligga särskilda omständigheter (se prop. 1962:12 s. 142). Enligt praxis är exempel på sådana särskilda omständigheter att det föreligger en väsentlig skillnad mellan brandskyddsnivån när byggnaden uppfördes och den brandskyddsnivå som numera normalt krävs eller om ny kunskap visar att en byggnad är behäftad med stora brister ur brand- och skyddshänseende. Om det finns en risk för att personsäkerheten äventyras kan långtgående skyddsåtgärder anses vara motiverade och skäligen. (jfr RÅ 1972 C 229 och RÅ 82 2:5.)

Kammarrätten i Stockholm har i dom den 11 september 2019 i mål nr 9018-18 uttalat att Boverkets byggregler- föreskrifter och allmänna råd (BFS 2011:6) (BBR) är vägledande vid bedömningen av vad som är tillräckligt brandskydd.

**SKÄLEN FÖR AVGÖRANDET****Aktuell byggnad och verksamhetsklasser**

Astridgården är uppförd 1992 och är i tre plan. Byggnaden har en fasad av tegel. Bygglov beviljades 1992 och när byggnaden uppfördes gällde BFS

**FÖRVALTNINGSRÄTTEN  
I UMEÅ****DOM**

6-24

1988:18, nybyggnadsregler 3 med ändringar till och med BFS 1991:38 (Nybyggnadsreglerna).

I beskrivning av brandskyddet från Brandkonsulten AB den 23 maj 2017 anges att boendet är ett trygghetsboende som inte är behovsprövat men att boendena på avdelningarna Tekla och Maria är dementa och inte kan förväntas utrymma på egen hand. Vidare anges att, utifrån dagens system med verksamhetsklasser, betraktas Maria och Tekla tillhöra verksamhetsklass 5B och Erika och Elsa verksamhetsklass 3A. I nämndens föreläggande liksom i länsstyrelsens beslut har prövningen gjorts utifrån att avdelningarna Maria och Tekla tillhör verksamhetsklass 5B och avdelningarna Erika och Elsa verksamhetsklass 3A alternativt 3B.

Av 5.213 BBR framgår att verksamhetsklass 3 omfattar bostäder där det vistas personer som kan förväntas ha god lokalkännedom, som har förutsättningar att själva sätta sig i säkerhet, och som inte kan förväntas vara vakna.

Verksamhetsklass 3A omfattar boenden som avses i stycket ovan och som inte omfattas av verksamhetsklass 3B, vilket avser gemensamhetsboenden. I tillhörande allmänt råd anges trygghetsboenden och seniorboenden som exempel på utrymmen som ingår i verksamhetsklass 3A. I 5:215 BBR anges att verksamhetsklass 5 – vårdmiljöer m.m. omfattar utrymmen där det vistas personer som har begränsade, eller inga, förutsättningar att själva sätta sig i säkerhet. Närmare om verksamhetsklass 5B anges att det omfattar behovsprövade särskilda boenden för personer med fysisk eller psykisk sjukdom, med funktionsnedsättning, med utvecklingsstörning, med demens eller som på annat sätt har en nedsatt förmåga att själva sätta sig i säkerhet. Av tillhörande allmänt råd framgår bland annat att behovsprövning kan ske mot lagstiftning såsom SoL eller LSS.

I överklagandet anges att Astridgården inte bedriver behovsprövat boende, att Umeå kommun beslutat att Astridgården inte får bedriva behovsprövat boende

och att verksamheten därmed inte faller under verksamhetsklass 5B. Enligt fastighetsägaren är brandskyddsdocumentation som finns för byggnaden felaktig och bör revideras. Nämnden har getts tillfälle att yttra sig över överklagandet men inte bemött fastighetsägaren invändning om att boendet inte faller under verksamhetsklass 5B. Enligt förvaltningsrättens bedömning framgår av beskrivningen av brandskyddet att personerna som bor på avdelningarna Maria och Tekla på grund av demens inte kan förväntas utrymma på egen hand. För att verksamheten ska falla under verksamhetsklass 5B krävs dock även att det är fråga om ett behovsprövat särskilt boende. Utifrån de uppgifter som finns i målet bedömer förvaltningsrätten att Astridgården inte utgör ett sådant behovsprövat särskilt boende.

#### **Åtgärd 1 – Brandteknisk avskiljning av centralt trapphus**

Som åtgärd enligt första punkten i nämndens föreläggande anges följande. Det centrala trapphuset ska brandtekniskt avskiljas mot reception/kontor samt förråd i bottenplan. Avskiljningen ska uppföras i lägst EI60. Av motiveringen till åtgärd 1 i föreläggandet framgår att det vid rundvandringen observerades att det centrala trapphuset är i samma brandcell som receptionen och ett förråd.

Av de regler som gällde vid byggnadens uppförande framgår att det i de flesta bostäder och lokaler där personer vistas mer än tillfälligt, ska det finnas minst två av varandra oberoende utrymningsvägar. Trappa som anordnas utöver vad som fordras från utrymningssynpunkt får i entrévåning stå i öppen förbindelse med en foajé, reception eller dylikt (jfr. nybyggnadsreglerna 1:311–312, 1:342.) Fastighetsägaren menar att det centrala trapphuset inte utgör en utrymningsväg från de olika avdelningarna utan en alternativ väg och att det därmed inte finns något krav på att reception/kontor samt förråd ska vara avskilda. Nämnden menar dock att det centrala trapphuset är en av två av varandra oberoende utrymningsvägar för den boende i lägenhet 214 och därav räknas som utrymningsväg. Nämnden bedömer att utrymningsvägens utformning skiljer sig från både dåvarande regelverk samt det regelverk som

**FÖRVALTNINGSRÄTTEN**  
**I UMEÅ****DOM**

6-24

gäller idag (jfr BBR 5:53) och att åtgärden innebär att miniminivån som föreskrevs när byggnaden uppfördes uppfylls.

Lägenhet 214 ligger inom avdelning med verksamhetsklass 3. Liksom nämnden och länsstyrelsen bedömer förvaltningsrätten att det för lägenhet 214 krävs minst två av varandra oberoende utrymningsvägar för att brandskyddet ska anses vara tillfredställande. Av handlingarna i målet och bifogade ritningar framgår att utrymning ur den norra huskroppen sker från boenderummen direkt till korridor och därifrån till något av trapphusen varav det ena är utvändigt. Om något av dessa är blockerat kan boende utrymmas från sina lägenheter via balkonger med räddningstjänstens stegutrustning. Det är ett relativt långt avstånd mellan det existerande brandcellsindelade trapphuset och lägenhet 214, och i och med att dörren från lägenhet 214 vetter mot det centrala trapphuset behöver den enskilde dessutom passera det centrala trapphuset för att kunna utrymma via nästa trapphus. Mot denna bakgrund bedömer förvaltningsrätten, i likhet med nämnden och länsstyrelsen, att den enda säkra utrymningsväg som boende i lägenhet 214 har är via dess balkong vilket innebär att det centrala trapphuset utgör en utrymningsväg och inte en alternativ väg. Kraven på att avskilja trapphuset från foajén och förråd får därför anses följa av kraven som gällde både enligt det regelverk som fanns när byggnaden uppfördes och enligt nu gällande regelverk.

Nämnden har vidare bedömt kostnaden för åtgärden är skälig i förhållande till åtgärdens avsedda syfte. Även Länsstyrelsen bedömer att det är skäligt att det centrala trapphuset utformas till att utgöra en egen brandcell på sätt som nämnden förelagt. Fastighetsägaren anser dock att föreläggandet gällande punkt 1 ska återkallas då det för den enskilda lägenheten finns många andra åtgärder som kan vidtas i stället för den åtgärd som beslutats om i föreläggandet. Som exempel anges att det går att installera en utvändigt trappa, ansluta lägenheten mot korridoren eller utföra en riskanalys för att se om utrymningssäkerheten är mindre i denna lägenhet jämfört med övriga.



Förvaltningsrätten delar nämnden och länsstyrelsens bedömning att åtgärden är skälig. Av föreläggandet framgår att alternativa utföranden kan vara möjliga att tillämpa under förutsättning att de ger ett likvärdigt brandskydd och att alternativa utföranden i så ska godkännas av brandförsvaret. Vad fastighetsägaren anfört om alternativa lösningar medför därmed inte skäl att upphäva åtgärds punkt 1 i föreläggandet. Överklagandet ska därför avslås i denna del.

### Åtgärd 3 – Sprinklersystem

Som åtgärd enligt tredje punkten i nämndens föreläggande anges följande. Heltäckande boendesprinkler, sprinklersystem 3, ska installeras på avdelningarna Maria och Tekla. Boendesprinkler ska installeras i både lägenheter och övriga utrymmen. Tillförlitligheten och förmågan hos boendesprinkler, avsedd för bostäder i verksamhetsklass 5B, kan verifieras enligt SS 883001 och SS 883002. Komponenterna i ett system för boendesprinkler kan utformas i enlighet med standardserien SS-EN 12259 med egenskaper anpassade efter avsedd användning. Ovanstående ska styrkas med besiktningsintyg i enlighet med SBF.

När byggnaden uppfördes fanns inte något krav på automatiskt släcksystem för den berörda verksamheten (jfr. nybyggnadsreglerna). Enligt dagens regelverk är det dock ett krav att utrymmen i verksamhetsklass 5B ska vara utrustade med automatiskt släcksystem av typ 3 (BBR 5.546). Nämnden har bedömt att skillnaden mellan dagens nivå på brandskyddet och den nivå som finns i byggnaden är så stor att det kan anses föreligga särskilda omständigheter som motiverar andra krav på åtgärder än de som gällde när byggnaden uppfördes. I överklagandet som fastighetsägaren ställt till länsstyrelsen har fastighetsägaren argumenterat för att det inte föreligger så kallade särskilda omständigheter att ställa högre krav på brandskyddet än vad som gjordes i samband med beviljat bygglov.

**FÖRVALTNINGSRÄTTEN  
I UMEÅ****DOM**

6-24

Länsstyrelsen har i det överklagade beslutet uttalat att byggnaden saknar ett tillfredsställande brandskydd utifrån dagens reglering. Med beaktande av vikten av att tillförsäkra säkerhet för dem som vistas på boendet, förebygga personskador och behoven de boende har för att enkelt kunna utrymma fastigheten vid en brandsituation anser länsstyrelsen att de förelagda åtgärderna är skäliga. I bedömningen beaktar länsstyrelsen att det är fråga om ett boende som ingår i verksamhetsklass 5B, att det kan vara fråga om cirka 15 boende som behöver assistans vid utrymning och att det nattetid endast finns en personal på plats för de båda avdelningarna.

I överklagandet till förvaltningsrätten framför fastighetsägaren att föreläggandet saknar lagstöd då antagandet om verksamhetsklass är felaktigt. Fastighetsägaren beskriver att det när byggnaden för boendet uppfördes inte fanns krav på boendesprinkler i den här typen av verksamheter och att sprinkler inte heller skulle vara ett krav om byggnaden uppfördes idag då kravet på sprinkler endast gäller behovsprövat boende. Fastighetsägaren menar att kravet som återfinns i det aktuella föreläggandet innebär att det ställs högre krav på brandskyddet än vad som gjordes i samband med beviljat bygglov med utgångspunkt i dåvarande byggregler samt om byggnaden hade byggts idag. Mot denna bakgrund menar fastighetsägaren att det inte föreligger särskilda omständigheter.

Förvaltningsrätten kan konstatera att nämnden liksom länsstyrelsens bedömning grundar sig på att avdelningarna Maria och Tekla ingår i verksamhetsklass 5B och att byggnaden därigenom saknar ett tillfredsställande brandskydd enligt dagens reglering. Enligt förvaltningsrättens bedömning har dock inte nämnden lämnat in något underlag som visar på att det är fråga om just behovsprövade särskilda boenden, vilket innebär att de krav som ställs på verksamhetsklass 5B inte blir tillämpliga. Det har därmed inte framkommit att det finns en väsentlig skillnad mellan brandskyddsnivån när byggnaden uppfördes och de krav som kan ställas enligt nu gällande regler. Det kan mot

denna bakgrund heller inte anses föreligga särskilda omständigheter som motiverar andra krav på åtgärder än de som gällde när byggnaden uppfördes. Punkt 3 i föreläggandet, liksom länsstyrelsens beslut i denna del ska därför upphävas.

#### **Åtgärd 4 – Nödbelysning**

Som åtgärd enligt tredje punkten i nämndens föreläggande anges följande. Korridorerna på avdelningarna Maria och Tekla samt det södra trapphuset ska förses med nödbelysning. Nödbelysning ska även finnas omedelbart utanför utgångar till det fria. Nödbelysningen ska vid brand fylla sin funktion i de delar av byggnaden som inte är i brandens omedelbara närhet. Vid strömavbrott ska nödbelysningen ge avsedd belysning under minst 60 minuter.

I 1.353 nybyggnadsreglerna anges att i byggnader som inrymmer hotell eller vårdanläggningar för fler än 50 gäster eller med fler än 50 vårdplatser ska nödbelysning finnas i utrymningsvägarna. Av 5.356 BBR framgår att utrymningsvägarna från utrymmen i verksamhetsklass 5B ska vara försedda med nödbelysning. I 5.343 finns närmare bestämmelser om nödbelysning i byggnad eller del av byggnad där nödbelysning föreskrivs. Länsstyrelsen har med hänvisning till nämnda bestämmelser bedömt att det utifrån antalet vårdplatser finns stöd att inrätta nödbelysning både i tidigare regler och enligt nu gällande regelverk. Länsstyrelsen har bedömt att det mot bakgrund av att det kan vistas personer som saknar lokal kännedom i byggnaden och att verksamhet bedrivs på sådana tider att det kan saknas dagsljusinsläpp vid en eventuell utrymning finns fog att ställa krav på nödbelysning och att fastighetsägaren inte har visat att åtgärden skulle vara orimlig i förhållande till kostnaden.

Fastighetsägaren anser att kravet bör tas bort mot bakgrund av att verksamheten inte är behovsprövad och därmed inte en vårdanläggning (verksamhetsklass 5B). Fastighetsägaren påtalar även att bestämmelsen i

**FÖRVALTNINGSRÄTTEN**  
**I UMEÅ****DOM**

6-24

nybyggnadsreglerna avser krav på utrymningsvägar och inte trapphus. Fastighetsägaren uppger att mittentrapphuset inte utgör en utrymningsväg och heller inte var en utrymningsväg då byggnaden uppfördes samt att korridorerna på avdelningen inte heller är utrymningsvägar.

Förvaltningsrätten kan konstatera att nämnden liksom länsstyrelsen även avseende denna punkt utgått från att verksamheten faller in under verksamhetsklass 5B. Då det saknas underlag som ger stöd för denna bedömning anser förvaltningsrätten att krav på nödbelysning för verksamheten inte går att utläsa av nu gällande regler. I äldre regler fanns krav för byggnader med fler än 50 vårdplatser. I nämndens föreläggande anges att det finns kapacitet för 58 boende i hela verksamheten, och att 17 av 29 lägenheter tillhör avdelningarna Maria och Tekla. I målet är ostridigt att lägenheterna på avdelningarna Erika och Elsa tillhör verksamhetsklass 3 – bostäder. Mot denna bakgrund och med hänsyn till att det saknas stöd för att avdelningarna Maria och Tekla tillhör verksamhetsklass 5B kan boendeplatserna inte betraktas som vårdplatser. Detta innebär enligt förvaltningsrättens bedömning att det varken i tidigare regler eller enligt nu gällande regelverk finns stöd för kravet att inrätta nödbelysning på det sätt som anges i föreläggandet. Mot denna bakgrund bedömer förvaltningsrätten att punkt 4 i föreläggandet, liksom länsstyrelsens beslut i denna del ska upphävas.

**HUR MAN ÖVERKLAGAR**, se bilaga 1 (FR-03)

Maria Lidén

I avgörandet, som är enhälligt, har förvaltningsrättsfiskalen Maria Lidén samt nämndemännen Gunnar Johansson, Christer Jonasson och Elisabeth Markusdotter deltagit. Målet har föredragits av föredragande juristen Ellen Norin.



## Hur man överklagar

FR-03

Vill du att beslutet ska ändras i någon del kan du överklaga. Här får du veta hur det går till.

### Överklaga skriftligt inom 3 veckor

Tiden räknas oftast från den dag som du fick del av det skriftliga beslutet. I vissa fall räknas tiden i stället från beslutets datum. Det gäller om beslutet avkunnades vid en muntlig förhandling, eller om rätten vid förhandlingen gav besked om datum för beslutet.

För en part som företräder det allmänna (till exempel myndigheter) räknas tiden alltid från den dag domstolen meddelade beslutet.

Observera att överklagandet måste ha kommit in till domstolen när tiden går ut.

#### Vilken dag går tiden ut?

Sista dagen för överklagande är samma veckodag som tiden börjar räknas. Om du exempelvis fick del av beslutet måndagen den 2 mars går tiden ut måndagen den 23 mars.

Om sista dagen infaller på en lördag, söndag eller helgdag, midsommarafton, julafton eller nyårs-afton, räcker det att överklagandet kommer in nästa vardag.

### Så här gör du

1. Skriv förvaltningsrättens namn och målnummer.
2. Förklara varför du tycker att beslutet ska ändras. Tala om vilken ändring du vill ha och varför du tycker att kammarrätten ska

ta upp ditt överklagande (läs mer om prövningstillstånd längre ner).

3. Tala om vilka bevis du vill hänvisa till. Förklara vad du vill visa med varje bevis. Skicka med skriftliga bevis som inte redan finns i målet.
4. Lämna namn och personnummer eller organisationsnummer.  
  
Lämna aktuella och fullständiga uppgifter om var domstolen kan nå dig: postadresser, e-postadresser och telefonnummer.  
  
Om du har ett ombud, lämna också ombudets kontaktuppgifter.
5. Skicka eller lämna in överklagandet till förvaltningsrätten. Du hittar adressen i beslutet.

### Vad händer sedan?

Förvaltningsrätten kontrollerar att överklagandet kommit in i rätt tid. Har det kommit in för sent avisar domstolen överklagandet. Det innebär att beslutet gäller.

Om överklagandet kommit in i tid, skickar förvaltningsrätten överklagandet och alla handlingar i målet vidare till kammarrätten.

Har du tidigare fått brev genom förenklad delgivning kan även kammarrätten skicka brev på detta sätt.

## Prövningstillstånd i kammarrätten

När överklagandet kommer in till kammarrätten tar domstolen först ställning till om målet ska tas upp till prövning.

Kammarrätten ger prövningstillstånd i fyra olika fall.

- Domstolen bedömer att det finns anledning att tvivla på att förvaltningsrätten dömt rätt.
- Domstolen anser att det inte går att bedöma om förvaltningsrätten dömt rätt utan att ta upp målet.
- Domstolen behöver ta upp målet för att ge andra domstolar vägledning i rättstillämpningen.
- Domstolen bedömer att det finns synnerliga skäl att ta upp målet av någon annan anledning.

Om du *inte* får prövningstillstånd gäller det överklagade beslutet. Därför är det viktigt att i överklagandet ta med allt du vill föra fram.

## Vill du veta mer?

Ta kontakt med förvaltningsrätten om du har frågor. Adress och telefonnummer hittar du på första sidan i beslutet.

Mer information finns på [www.domstol.se](http://www.domstol.se).



2024-09-18 Dnr: UBRN-2024/00056

Kammarrätten i Sundsvall

Box 714

851 21 Sundsvall

## Komplettering av överklagande, mål nr 1668-24

Umeåregionens brand- och räddningsnämnd (nämnden) har överklagat Förvaltningsrättens i Umeå (förvaltningsrätten) dom mål nr 6-24. Nämnden utvecklar härmed grunderna för sitt överklagande samt framför skälen för prövningstillstånd.

### Yrkande

Nämnden yrkar att kammarrätten ska meddela prövningstillstånd och med ändring av förvaltningsrättens dom (målnummer 6-24) fastställa nämndens beslut den 18 april 2023 såvitt avser åtgärderna 3 och 4 i föreläggandet att heltäckande boendesprinkler ska installeras på avdelningarna Maria och Tekla samt att korridorerna på nämnda avdelningar och det södra trapphuset ska förses med nödbelysning.

Nämnden yrkar att tiderna för när åtgärderna ska vara utförda bör anpassas till laga kraft på det sätt som Länsstyrelsen gjort i sitt beslut den 13 december 2023 (dnr 4434-2023).

### Skäl för prövningstillstånd

Förvaltningsrätten i Umeå har upphävt nämndens föreläggande avseende heltäckande boendesprinkler på två avdelningar samt att korridorerna på avdelningarna ska förses med nödbelysning.

Nämnden anser att Kammarrätten bör ge prövningstillstånd då förvaltningsrättens dom är felaktig och medför att en byggnad tillåts ha bristande brandskydd för en verksamhet med boende som har ytterst begränsade förutsättningar att sätta sig själv i säkerhet och där gällande personalbemanning inte kan tillgodose behovet. Frågeställningen är också principiellt viktigt för att ge andra domstolar vägledning i framtida bedömningar av liknande frågor. Skälen utvecklas närmare nedan.

Enligt 2 kap. 2§ lag (2003:778) om skydd mot olyckor ska ägare eller nyttjanderättshavare till byggnader eller andra anläggningar i skäligen omfattning hålla utrustning för släckning av brand och för livräddning vid brand eller annan olycka och i övrigt vidta de åtgärder som behövs för att förebygga brand och för att hindra eller begränsa skador till följd av brand.

Det är ostridigt att när byggnaden uppfördes fanns inget av de aktuella krav som nu ställs. Av förarbetena till ovan nämnd lag framgår att det är möjligt att ställa andra krav på brandskydd än de som krävdes när byggnaden uppfördes eller senast ändrades och att det i de fallen måste finnas särskilda omständigheter. Boverkets nu gällande byggregler är vägledande vid bedömningen av om vad som ska anses som ett tillräckligt brandskydd.

Förvaltningsrätten har bedömt tillräckligt brandskydd enbart utifrån vilken verksamhetsklass byggnaden hör till. Även om Boverkets gällande byggregler om vad som är tillräckligt brandskydd är vägledande bör också de faktiska förutsättningarna beaktas. I det här fallet byggnadens utformning, verksamheten, att de boende har begränsade eller inga förutsättningar att sätta sig själv i säkerhet samt antalet boende och tjänstgörande personal. Bedömningen av tillräckligt brandskydd måste göras med hänsyn till lagens övergripande syfte som är att bereda skydd mot skador på liv och egendom. Det är fråga om förhållandevis enkla åtgärder som är rimliga i förhållande fastighetsägarens insats. Intresset att bereda skydd mot olika skador ska komma i första hand (prop. 2002/03:119 s. 119).

## **Grunder för yrkandet**

### Byggnaden och verksamheten

I samband med tillsyn av verksamheten i nu aktuell byggnad konstaterade nämnden att skillnaden mellan dagens nivå i brandskyddet i jämförbara verksamheter och den nivå som fanns i den nu aktuella byggnaden var så pass stor att det förelåg särskilda omständigheter som motiverade andra krav på åtgärder än de som gällde när bygganden uppfördes.

Boverkets byggregler delar in byggnader i olika verksamhetsklasser. Verksamhetsklass 5 omfattar utrymmen där det förväntas vistas personer som har begränsade eller inga förutsättningar att sätta sig själv i säkerhet. Verksamheten inom de aktuella avdelningarna Maria och Tekla gör att byggnaden klassas som verksamhetsklass 5. Den uppgiften är oemotsagd. Därutöver finns det ytterligare klassning. Verksamhetsklass 5B omfattar behovsprövade särskilda boenden. Det aktuella boendet är inte behovsprövat vilket innebär att boendet inte faller in under verksamhetsklass 5B.



Nämnden anser att oavsett om boendet är behovsprövat eller inte finns det utifrån de faktiska förutsättningarna i byggnaden och inom verksamheten särskilda skäl, enligt nedan, att förelägga om heltäckande boendesprinkler på avdelningarna Maria och Tekla samt att förelägga om att installera nödbelysning i korridorerna på nämnda avdelningar och det södra trapphuset för att verksamheten ska ha ett tillfredsställande brandskydd.

### Heltäckande boendesprinkler, punkt 3 i nämndens föreläggande

Nämnden anser att följande omständigheter råder i det aktuella boendet, vilket motiverar kravet på heltäckande boendesprinkler.

- De boende i de två avdelningarna (Tekla och Maria) kan inte anses ha förmåga att utrymma utan assistans från personalen.
- Personalen är begränsad i händelse av brand på grund av sitt antal. Under nattetid tjänstgör endast en person på båda avdelningarna. Vid brand ska personalen identifiera var det brinner, försöka genomföra en första insats mot branden samt rädda och utrymma personen som befinner sig i brandrummet. Personalen bedöms inte ha möjlighet att hjälpa flera boende samtidigt utan måste koncentrera sig på den eller de boende som befinner sig i den mest kritiska situationen, dvs i eller i anslutning till brandrummet. En okontrollerad brand medför också att korridorer och liknande sätts ur spel i ett tidigt skede på grund av brand/rök. Detta innebär att personalen inte har förutsättningar att röra sig i lokalerna för att hjälpa de boende. Det är därför viktigt att en eventuell brand kan kontrolleras och inte ökar i intensitet snabbt samt att den inte sprider sig utanför startutrymmet. Detta så att personalen får förutsättningar att röra sig i lokalerna, vidta åtgärder mot branden och genomföra livräddning i brandens startutrymme.
- I korridoren till boenderummen finns brännbart material i form av exempelvis bord, stolar, soffor samt kök. Detta kan vid en brand bidra till att personalen inte kan ta sig mellan lägenheterna för att utrymma de boende.
- Lägenheterna på avdelningen i plan 2 saknar tillgång till två av varandra oberoende utrymningsvägar. Skulle korridoren som räknas som utrymningsväg bli rökfylld har de boende ingen andra utrymningsväg. Detta då de boende inte anses ha den fysiska förmågan att utrymma genom fönster och via räddningstjänstens stegar.

- Dörrarna till lägenheterna på avdelningarna saknar dörrstängare. Risken vid brand är att dörrarna inte är stängda och att rökspridning kan ske in till lägenheterna då brandcellens integritet ej uppehålls. Detta ställer väldigt höga krav på verksamhetens organisation som då ska säkerställa att alla dörrar manuellt stängs vid händelse av brand.
- Utrymningsväg från avdelningen består av en spiraltrappa. I allmänna råd till Boverkets byggregler uttrycks att spiraltrappor inte bör användas som utrymningsväg från lokaler där personerna som vistas där har svårt att gå i trappor.

#### Nödbelysning i korridorer och i det södra trapphuset, punkt 4 i nämndens föreläggande

Nämnden anser att följande omständigheter råder i det aktuella boendet, vilket motiverar kravet på nödbelysning i korridorer och det södra trapphuset.

- Nödbelysningens huvuduppgift är att vid ett strömbortfall bibehålla sikten i nödutgångar för att säkerställa utrymningen. Verksamheter där det kan vistas personer som saknar lokalkännedom och där verksamheten bedrivs på sådana tider eller där lokalernas utformning gör att utrymning kan bli nödvändig även då det saknas dagsljusinsläpp ska vara försedda med nödbelysning. Med nuvarande förutsättningar kommer ett eventuellt strömavbrott att innebära enorma svårigheter att utrymma eftersom lokalerna och utrymningsvägarna kommer bli svårorienterade i mörker. Risken är överhängande att samtliga personer inte hinner utrymma innan kritiska förhållanden uppstår.
- Avdelningen på plan 2 har en spiraltrappa som utrymningsväg, något som ej är tillåtet enligt dagens regler. Att montera nödbelysning skulle förbättra möjligheterna att utrymma via spiraltrappan då sikten kommer förbättras avsevärt.

#### Sammanfattning

Nämnden gör gällande att ovanstående beskrivning om byggnaden, verksamheten och vad de olika åtgärderna skulle fylla för funktion visar att det finns särskilda omständigheter som gör att det är skäligt att förelägga fastighetsägaren att utföra åtgärder på sin fastighet som går utöver vad som krävdes när byggnaden uppfördes. Detta för att lagens syfte - bereda skydd mot skador på liv och egendom – ska uppfyllas. Den omständigheten att verksamheten inte är klassad som 5 B och därmed inte har ett uttryckligt brandskydds krav på sprinkler och nödbelysning ska inte ensamt vara avgörande för bedömningen om vad som är en särskild omständighet.

Nämnden bedömer att det finns en stor risk för personsäkerheten och att åtgärderna är motiverade och rimliga även utifrån fastighetsägaren kostnader för insatsen. Intresset att bereda skydd mot olika skador ska komma i första hand (prop. 2002/03:119 s. 119).

Nämnden yrkar därför på upphävande av förvaltningsrättens dom och fastställande av nämndens föreläggande på det sätt som framgår inledningsvis under yrkande.

Jonas Andersson Wikström

090-16 22 85

jonas.a.wikstrom@umea.se



## Tjänsteskrivelse

2024-06-18

Umeåregionens brand och  
räddningsnämnd

Diarienumr: UBRN-2024/00024

### Informationsärende

#### Förslag till beslut

Umeåregionensbrand och räddningsnämnd beslutar

att lägga informationen till handlingarna.

- Information inför budgetbeslut 2025
- Dialog verksamhetsplan 2025
- Dialog kontrollområden 2025
- PFAS – information om status i arbetet
- Information om byggnadsarbetena Umeå och Holmsund
- Information, omorganisation och personalutveckling



## Tjänsteskrivelse

2024-09-16

Umeåregionens brand och  
räddningsnämnd

Diarienumr: UBRN-2024/00011

### Ärenden under beredning

- Verksamhetsplan och budget 2025
- Internkontrollplan 2025
- Tillsynsplan 2025
- Revidering av taxor inom nämndens verksamhetsområden inför 2025



## Tjänsteskrivelse

2024-06-18

Umeåregionens brand och  
räddningsnämnd

Diariennr: UBRN-2024/00025

### Delegations- och anmälningsärenden

#### Förslag till beslut

#### Umeåregionens brand- och räddningsnämnd beslutar

att godkänna redovisning av delegationsbeslut och anmälningsärenden.

#### Ärendebeskrivning

Redovisning av ärenden beslutade med stöd av Umeåregionens brand- och räddningsnämnds delegationsordning samt anmälningsärenden.

#### Beslutsunderlag

##### Delegationsbeslutsärende

Delegationsbeslut 2024-05-01 – 2024-08-31 Bilaga.

##### Anmälningsärende

Yttrande, remiss Umeå kommuns reviderade energiplan.

Överklagande Förvaltningsrätten i Umeå mål nr 6\_24.

Yttrande, omarbetat regelförslag till Myndigheten för samhällsskydd och beredskap föreskrifter om hantering av explosiva varor.

Yttrande förslag etapp 2 program för tillgänglighet.

Yttrande Norra civilområdets plan för övertagande av kommunal räddningstjänst.



**UMEÅREGIONENS  
BRANDFÖRSVAR**

Yttrande

Datum

2024-06-14

Diarienummer

UBRN-2024/00040

Skickas via e-post till:  
elin.lindqvist@umea.se

Ert ärendenummer: KS-2024/00386

## Yttrande, remiss Umeå kommuns reviderade energiplan

Umeåregionens brand- och räddningsnämnd har getts möjlighet att yttra sig över Umeå kommuns reviderade energiplan.

Brand- och räddningsnämnd har inga synpunkter på den reviderade energiplanen.

Umeåregionens brandförsvär

Jonas Andersson Wikström  
Chef Olycksförebyggande och Stab

Yttrandet anmäls till brand- och räddningsnämnden.

**Umeåregionens brandförsvär**  
**Postadress:** 901 84 Umeå  
**Besöksadress:** Signalvägen 14  
**Telefon:** 090-16 22 00 (växel)  
**Webbplats:** [www.umea.se/brand](http://www.umea.se/brand)

**Handläggare:** Jonas Andersson Wikström  
**Telefon:** 090-16 22 85  
**Mobiltelefon:** 070-516 22 85  
**Fax:** 090-13 18 75  
**Mejladress:** [jonas.a.wikstrom@umea.se](mailto:jonas.a.wikstrom@umea.se)

**Orgnr:** 212000-2627  
**Bgnr:** 759-8899  
**Pgnr:** 62000-5



**UMEÅREGIONENS  
BRANDFÖRSVAR**

Överklagande

Datum

2024-06-26

Diarienummer

2019-000477

Skickas via e-post till:  
forvaltningsratteniumea@dom.se

Mål nr 6-24

## Överklagande av Förvaltningsrätten i Umeås dom daterad 2024-06-25 avseende föreläggande enligt lagen (2003:778) om skydd mot olyckor

Umeåregionens brand- och räddningsnämnd överklagar Förvaltningsrätten i Umeås dom daterad 2024-06-25 avseende föreläggande enligt lagen (2003:778) om skydd mot olyckor, mål nr 6-24.

Nämnden begär uppskov med att utveckla grunderna till dess nämnden i sin helhet kan ta ställning till grunderna. Uppskov begärs till och med 4 oktober 2024.

Umeåregionens brand- och räddningsnämnd

Lena Karlsson Engman  
Ordförande

Digital signering

**Umeåregionens brandförsvär**  
**Postadress:** 901 84 Umeå  
**Besöksadress:** Signalvägen 14  
**Telefon:** 090-16 22 00 (växel)  
**Webbplats:** [www.umea.se/brand](http://www.umea.se/brand)

**Handläggare:** Jonas Andersson Wikström  
**Telefon:** 090-16 22 85  
**Mobiltelefon:** 070-516 22 85  
**Fax:** 090-13 18 75  
**Mejladress:** [jonas.a.wikstrom@umea.se](mailto:jonas.a.wikstrom@umea.se)

**Orgnr:** 212000-2627  
**Bgnr:** 759-8899  
**Pgnr:** 62000-5



## Elektroniska underskrifter

Det här dokumentet har skrivits under elektroniskt av de personer som listas i signaturpanelen.

Underskrifterna uppfyller kraven för avancerad elektronisk underskrift enligt definitionen i eIDAS (EU:s förordning 910/2014).

Äktheten kan valideras enligt internationella standarder i en valideringstjänst som uppfyller förordningen. Validering kan exempelvis göras här: <https://validate.signport.se/>

Där finns även information om hur validering kan göras i Adobe Acrobat Reader.

Notera, om dokumentet skrivs ut på papper, eller 'skrivs ut' till ett nytt PDF-dokument, följer de elektroniska underskrifterna inte med. Endast det elektroniskt underskrivna originaldokumentet kan valideras.



**UMEÅREGIONENS  
BRANDFÖRSVAR**

Yttrande

Datum

2024-08-19

Diarienummer

UBRN-2024/00039

Skickas via e-post till:  
registrator@msb.se

Ert diarienummer: 2022-06371

## Yttrande, remiss på omarbetat förslag till Myndigheten för samhällsskydd och beredskaps föreskrifter om hantering av explosiva varor

Umeåregionens brandförsvär har getts möjlighet att yttra sig över Myndigheten för samhällsskydd och beredskaps omarbetade förslag till föreskrifter om hantering av explosiva varor

Umeåregionens brandförsvär har inga synpunkter på förslagen till föreskrifter om hantering av explosiva varor och tillstyrker förslaget.

Umeåregionens brandförsvär

Jonas Andersson Wikström  
Chef Olycksförebyggande och Stab

Yttrandet anmäls till brand- och räddningsnämnden.

**Umeåregionens brandförsvär**  
**Postadress:** 901 84 Umeå  
**Besöksadress:** Signalvägen 14  
**Telefon:** 090-16 22 00 (växel)  
**Webbplats:** [www.umea.se/brand](http://www.umea.se/brand)

**Handläggare:** Jonas Andersson Wikström  
**Telefon:** 090-16 22 85  
**Mobiltelefon:** 070-516 22 85  
**Fax:** 090-13 18 75  
**Mejladress:** [jonas.a.wikstrom@umea.se](mailto:jonas.a.wikstrom@umea.se)

**Orgnr:** 212000-2627  
**Bgnr:** 759-8899  
**Pgnr:** 62000-5



**UMEÅREGIONENS  
BRANDFÖRSVAR**

Yttrande

Datum

2024-08-29

Diarienummer

UBRN-2024/00054

Skickas via e-post till:

[strategiskutveckling@umea.se](mailto:strategiskutveckling@umea.se)

Ert diarienummer: KS-2024/00166

## Yttrande, remiss plan för Etapp 2 - program för tillgänglighet i Umeå kommun 2018–2030

Umeåregionens brand- och räddningsnämnd har getts möjlighet att yttra sig över plan för etapp 2, program för tillgänglighet Umeå kommun 2018 – 2030.

Enligt förslaget till plan för etapp 2 är brand- och räddningsnämnden utpekad som en av de nämnder som ingår i något eller några av de tre fokusområdena som ingår i etapp 2. De fokusområden som brand- och räddningsnämnden ingår i är, Fysisk miljö och Boende och närmiljö.

Under våren 2024 har medarbetare från brandförsvaret deltagit i workshop och träffar angående fokusområdena och på vilket sätt verksamheten kan bidra i kommunens arbete. Brandförsvarets bidrag i arbetet under perioden avser att öka medvetenheten och betydelsen av tillgängliga utrymningsvägar samt ett utvecklat arbete med stärkt brandskydd för särskilt riskutsatta personer.

Förslag till etapp 2 – program för tillgänglighet i Umeå kommun 2018 – 2030 ligger i linje med det uppdrag som brand- och räddningsnämnden gett verksamheten, inga synpunkter på förslaget.

Umeåregionens brandförsvär

Jonas Andersson Wikström  
Chef Olycksförebyggande och Stab

Yttrandet anmäls till brand- och räddningsnämnden.

**Umeåregionens brandförsvär**  
**Postadress:** 901 84 Umeå  
**Besöksadress:** Signalvägen 14  
**Telefon:** 090-16 22 00 (växel)  
**Webbplats:** [www.umea.se/brand](http://www.umea.se/brand)

**Handläggare:** Jonas Andersson Wikström  
**Telefon:** 090-16 22 85  
**Mobiltelefon:** 070-516 22 85  
**Fax:** 090-13 18 75  
**Mejladress:** [jonas.a.wikstrom@umea.se](mailto:jonas.a.wikstrom@umea.se)

**Orgnr:** 212000-2627  
**Bgnr:** 759-8899  
**Pgnr:** 62000-5



**RÄDDNINGSSAMVERKAN  
NORD**

Datum  
2024-08-26

Sida  
1 av 1

## Yttrande på remiss dnr 466-7891-2024

### Norra Civilområdets plan för övertagande av kommunal räddningstjänst

#### *Synpunkter*

Räddsam Nord anser att processen för framtagande av plan bör ses över.

Räddningstjänstorganisationerna som ingår Räddsam Nord, likväl Räddsam Nord som räddningsledningssystem är högst berörda aktörer vid norra civilområdets övertagande av ansvar för kommunal räddningstjänst. Planen bör därför vara väl förankrad hos berörda aktörer, vilket Räddsam Nord inte anser att planen är efter denna framtagandeprocess.

Räddsam Nord önskar få diskutera området djupare tillsammans med Länsstyrelsen Norrbotten och andra berörda aktörer.

Enligt sändlista

## Missiv på remiss, av Norra Civilområdets plan för övertagande av kommunal räddningstjänst.

### Bakgrund

En länsstyrelse som är civilområdesansvarig enligt 7 a § förordningen (2017:868) med länsstyrelseinstruktion får ta över ansvaret för kommunal räddningstjänst enligt 4 kap. 10 § lagen (2003:778) om skydd mot olyckor inom sitt civilområde. Om en räddningsinsats även innefattar statlig räddningstjänst ska den övertagande länsstyrelsen ansvara för att räddningsinsatserna samordnas. I enlighet med förordning 2003:789 om skydd mot olyckor 4 kap 34 § ska en länsstyrelse efter att ha hört kommunerna i länet och berörda myndigheter upprätta de planer som länsstyrelsen behöver för att kunna utöva sitt ansvar enligt 4 kap 33 § samma förordning.

Under vintern och våren 2023–2024 har Civilområdesansvarig länsstyrelse för Norra Civilområdet arbetat fram en plan för övertagande av kommunal räddningstjänst. Planen är framtagen i samråd med representanter från de fyra Länsstyrelserna inom Norra civilområdet. Arbetet har även bedrivits tillsammans med representanter från de sex civilområdesansvariga Länsstyrelserna. Vidare har avstämning genomförts med MSB. Föreliggande plan har tagit utgångspunkt i tidigare planer för övertagande av kommunal räddningstjänst från respektive länsstyrelse inom Civilområdet.

Målgrupp för planen är ansvariga inom kommunens räddningstjänstorganisation och statliga myndigheter som ansvarar för räddningstjänst.

Ni har nu möjlighet att lämna era synpunkter på denna remissversion av Norra Civilområdets plan för övertagande av kommunal räddningstjänst.

Ert svar önskas till Länsstyrelsen i Norrbottens län [norbotten@lansstyrelsen.se](mailto:norbotten@lansstyrelsen.se) med kopia till [robert.svanberg@lansstyrelsen.se](mailto:robert.svanberg@lansstyrelsen.se) senast den **12 augusti 2024**. Märk e-post med Diarienummer **466-7891-2024**

Frågor besvaras av Robert Svanberg, 010-225 54 60, [robert.svanberg@lansstyrelsen.se](mailto:robert.svanberg@lansstyrelsen.se).

-----

Länsstyrelserna

**Fel! Hittar inte**

2 (2)

**referenskölla.2024-06-** 466-466-7891-2024

20

## Sändlista

Försvarsmakten norra militärregionen  
Kustbevakningen  
Länsstyrelsen i Västerbottens län  
Länsstyrelsen i Västernorrlands län  
Länsstyrelsen i Jämtlands län  
Myndigheten för samhällsskydd och beredskap  
Polismyndigheten, polisregion nord,  
Sjöfartsverket

Samtliga kommuner inom Norra Civilområdet.

Arvidsjaur kommun, Arjeplog kommun, Boden kommun, Gällivare kommun,  
Haparanda kommun, Jokkmokks kommun, Kalix kommun, Kiruna kommun,  
Luleå kommun, Pajala kommun, Piteå kommun, Älvsbyns kommun,  
Överkalix kommun, Övertorneå kommun

Bjurholm, Dorotea, Lycksele, Nordmaling, Malå, Norsjö, Robertsfors,  
Skellefteå, Sorsele, Storuman, Umeå, Vilhelmina, Vindeln, Vännäs och Åsele

Härnösand, Kramfors, Sollefteå, Sundsvall, Timrå, Ånge och Örnsköldsvik

Berg, Bräcke, Härjedalen, Krokom, Ragunda, Strömsund, Åre, Östersund.

**Kopia:** Enheten för samhällsskydd, Länsstyrelsen i Norrbottens län,

**Bilaga:** Norra Civilområdets plan för övertagande av kommunal  
räddningstjänst



Remissutgåva

Datum  
2024-06-20

Diarienummer

7891-2024

Diariet i Norrbottens län

Enligt sändlista

Norra Civilområdets plan för övertagande av kommunal räddningstjänst.

## Remissutgåva

# Sammanfattning

Civilområdesansvarig Länsstyrelse får ta över ansvaret för kommunal räddningstjänst i en eller flera kommuner som berörs av en räddningsinsats, om insatsen är särskilt omfattande eller det finns andra synnerliga skäl. För en sådan händelse ska det finnas planer och rutiner att följa, för att ett övertagande ska kunna ske och för att civilområdesansvariga länsstyrelser ska kunna ta sitt ansvar enligt lagstiftningen.

Länsstyrelsen i Norrbottens län är civilområdesansvarig länsstyrelse för Norra civilområdet. Denna plan beskriver planering inför, under och efter ett eventuellt övertagande av kommunal räddningstjänst.

Planen har remitterats till samtliga 44 kommuner i Norra civilområdet, Länsstyrelserna i Västerbotten, Västernorrland och Jämtlands län, Polismyndigheten Polisregion Nord, Norra Militär regionen, Kustbevakningen och Sjöfartsverket för synpunkter.



## Remissutgåva

## Innehåll

|   |    |
|---|----|
| Norra Civilområdets plan för övertagande av kommunal räddningstjänst. .1  |    |
| Bakgrund och syfte.....5  | 5  |
| Samhällsstörningar som kan innebära omfattande räddningsinsatser 6  | 6  |
| Riskanalys för civilområde norr .....6  | 6  |
| Beskrivning av civilområde norr .....6  | 6  |
| Gemensamma förutsättningar ..... 7  | 7  |
| Norrbottens län.....8   | 8  |
| Västerbottens län.....8   | 8  |
| Jämtlands län .....9  | 9  |
| Västernorrlands län ..... 10  | 10 |
| Kommunal och statlig räddningstjänst ..... 11   | 11 |
| Kommunernas organisering av räddningstjänstverksamhet ..... 13  | 13 |
| Civilområdesansvarig länsstyrelses krisledningsorganisation ..... 16  | 16 |
| Resursorganisation räddningstjänst..... 16  | 16 |
| Geografiskt områdesansvar .....17   | 17 |
| Länsstyrelsens ansvar enligt geografiskt områdesansvar samt lag om skydd mot olyckor .....17                                  | 17 |
| Inflytelsetrappa ..... 18   | 18 |
| Ansvar och uppgifter för civilområdesansvarig länsstyrelse i förhållande till länsstyrelse avseende räddningstjänsten..... 18 | 18 |
| Grad av styrning utifrån aktuell situation ..... 18   | 18 |
| Stöd och förebyggande åtgärder innan ett övertagande ..... 19   | 19 |
| Civilområdesansvarig länsstyrelses ansvar enligt lag om skydd mot olyckor..... 19   | 19 |
| Kriterier för civilområdesansvarig länsstyrelses övertagande ..... 20   | 20 |
| Överenskommelse mellan civilområden..... 21   | 21 |
| Före övertagande av kommunal räddningstjänst ..... 21   | 21 |
| Kompetens, utbildning och övning..... 21  | 21 |
| Ledningsplatser .....22   | 22 |
| Vid övertagande av ansvar för kommunal räddningstjänst .....22  | 22 |
| Övertagande..... 22   | 22 |
| Skäl för övertagande .....23  | 23 |
| Alla räddningsinsatser berörs .....24   | 24 |
| Samordning.....24   | 24 |
| Räddningstjänstansvarig/Räddningsledare.....24  | 24 |
| Presumtiv räddningsledning .....25  | 25 |
| Kombinerad krislednings- och räddningsledningsstab .....26  | 26 |
| Separat räddningstjänststab .....26   | 26 |

## Remissutgåva

|  |    |
|--|----|
| Organisation, roller .....   | 27 |
| Länsstyrelsens del .....   | 28 |
| Del som utför räddningsinsats.....   | 28 |
| Ansvar och uppgifter Civilområdesansvarig Länsstyrelse:.....                   | 29 |
| Räddningstjänstansvarig: .....   | 29 |
| Räddningsledare:.....  | 30 |
| Statliga, internationella resurser och värdlandsstöd.....                      | 30 |
| Dokumentation .....  | 31 |
| Efter ett övertagande av kommunal räddningstjänst .....                        | 31 |
| Återlämnande .....   | 31 |
| Efterföljande åtgärder .....   | 32 |
| Olycksutredning.....   | 32 |
| De som medverkat i beslutet .....  | 32 |
| Bilaga 2. ....   | 34 |
| <b>Beslut om vem som leder insats som berör mer än en kommuns område</b> ..... | 34 |
| Bilaga 3. ....   | 35 |
| <b>Beslut om övertagande av ansvar för kommunal räddningstjänst</b> ..         | 35 |
| Bilaga 4. ....   | 36 |
| <b>Frånträdande av ansvar för kommunal räddningstjänst</b> .....               | 36 |
| Bilaga 5. ....   | 4  |
| <b>Avtal/överenskommelse för befattningen räddningstjänstansvarig</b>          | 4  |

## Remissutgåva

### Bakgrund och syfte

Syftet med denna plan är att beskriva civilområdesansvarig länsstyrelses uppgifter vid ett övertagande av ansvar för kommunal räddningstjänst. Planen baseras på regionala förhållanden i norra civilområdet inklusive riskbild och skyddsvärden inom civilområdet samt av andra faktorer som exempelvis kommunernas planering och organisering av räddningstjänsten.<sup>1</sup>

Planen är framtagen i samråd med representanter från de fyra Länsstyrelserna inom Norra civilområdet. Arbetet har även bedrivits tillsammans med representanter från de sex civilområdesansvariga Länsstyrelserna. Vidare har regelbundna avstämningar genomförts med MSB.

---

<sup>1</sup> Se 3 kap. Myndighetens för samhällsskydd och beredskaps föreskrifter och allmänna råd om ledning av kommunal räddningstjänst (MSBFS 2021:4).

## Remissutgåva

### Samhällsstörningar som kan innebära omfattande räddningsinsatser

Exempel på större händelser som kan innebära omfattande räddningsinsatser inom norra civilområdet är:

- Väderstörningar, till exempel höga vattenflöden och isstorm.
- Allvarliga händelser i anläggningar med farlig verksamhet.
- Naturolyckor, till exempel skred och ras.
- Större olyckor inom infrastrukturen, järnväg, flyg, farliga ämnen på väg och fartygsolyckor i hamn.
- Större miljöolyckor av andra slag än ovan, till exempel större oljeutsläpp.
- Större olyckor, till exempel dammbrott och gruvolyckor.
- Ödeläggelse genom grovt våld, terrorism eller annan avsiktlig händelse.
- Omfattande brand där stora kulturella värden är hotade.
- Mycket omfattande bränder, inkluderande skogsbrand.

### Riskanalys för civilområde norr

De regionala förhållanden och riskbilden inom Civo N bygger på de ingående Länsstyrelsernas risk- och sårbarhetsanalyser.

### Beskrivning av civilområde norr

Norra civilområdet består av de fyra nordliga länen Norrbottens län, Västerbottens län, Jämtlands län och Västernorrlands län och utgör tillsammans cirka 52% av Sveriges yta. Civilområde norr överensstämmer även till ytan med de fyra nordliga sjukvårdsregionerna, polisregionen Polisregion Nord och Försvarsmaktens Norra militärregion (MR N). I detta kapitel beskrivs närområdet samt gemensamma förutsättningar.

## Remissutgåva

### Gemensamma förutsättningar

Länen inom civilområdet delar ett antal förhållanden som gör det naturligt att samarbeta över länsgränserna. En sådan faktor är geografien vilket bland annat innebär långa avstånd, ojämn befolkningskoncentration och låg befolkningstäthet i stora delar av länen innebär särskilda förutsättningar för hantering av samhällsstörningar, såsom långa inställelsetider för räddningstjänst, polis och sjukvård, vilket innebär en ökad risk för människors liv och hälsa, särskilt i glesbebyggda områden. De stora norrlandsälvarna utgör en för landet avgörande kraftkälla men kräver också logistisk hänsyn. Befolkningsmässigt återfinns såväl stora områden av glesbygd med mindre samhällen samt större centralorter och städer. De fyra länen är alla en del av Sápmi som sträcker sig från Dalarna i söder och över hela den norra delen av Nordkalotten.

Klimatförändringarna väntas för de ingående länens del bland annat innebära ökad nederbörd och ökad risk för översvämningar<sup>2</sup> vilket kan leda till räddningsinsatser. Den ökade översvämningrisken drabbar framför allt bebyggelse, vägar, järnvägar, och VA-system. Hanteringen av dessa risker i samhällsplanering, skydd mot olyckor och krisberedskap utgör också en viktig förutsättning för byggandet av ett robust totalförsvär.

Den gröna omställningen innebär förändrade ekonomiska och industriella förutsättningar för hela civilområdet. Just nu pågår en historisk industriell satsning i hela området. I Norrbotten har satsningar på grönt stål aviserats (i Boden, Gällivare och Luleå) och i Västerbotten pågår etablering av batterifabriken Northvolt i Skellefteå. Ytterligare batterifabriker planeras i närområdet. I Jämtland har Uniper presenterat sitt senaste projekt NorthStarH2 vilket ska mynna ut i 100 000 ton e-metanol. I Västernorrland pågår flera stora industriella projekt. Denna utveckling påverkar hela civilområdet men även hela landet, bland annat genom en kraftigt ökad elanvändning i norr som kan komma att bryta det historiska mönstret att el exporteras från norr till söder.

De nya industrietableringarna innebär också att regionen kan behöva bli importör istället för exportör av kvalificerad arbetskraft. Utvecklingen gör också att bostadsbyggandet måste öka<sup>3</sup>.

Beskrivning av länen inom norra civilområdet

---

<sup>2</sup> Naturvårdsverket (2021), "Effekter i Sverige" (naturvardsverket.se).

<sup>3</sup> Regional handlingskraft 2021-2025 med vissa uppdatering

## Remissutgåva

### Norrbottens län

Norrbottens län är landets största till ytan med 98 911 km<sup>2</sup> vilket ytmässigt är nära en fjärdedel av Sveriges totala landareal. Befolkningmängden uppgår till cirka 250 500 invånare.

Länet har 14 kommuner: Arjeplog, Arvidsjaur, Boden, Gällivare, Haparanda, Jokkmokk, Kalix, Kiruna, Luleå, Pajala, Piteå, Älvsbyn, Övertorneå och Övertorneå. Kustområdet är den mest befolkade delen av länet. Mer än hälften av norrbottningarna bor inom några mils radie från residensstaden Luleå. Området har 170 000 invånare vilket är den största befolkningkoncentrationen i norra Sverige.

Inlandet har naturtillgångar i form av skog, malm och vattenkraft, medan de flesta industrierna ligger vid kusten; i Piteå, Luleå och Kalix. Malmfälten med gruvorterna Kiruna och Gällivare har tillsammans cirka 40 000 invånare.

Det finns fem civila flygplatser i länet: Luleå och Kiruna som är statliga flygplatser samt Arvidsjaur, Gällivare och Pajala som är kommunala flygplatser. Norrbottens län är det enda länet i Sverige med flyglinjer inom länet.

I länet finns flera järnvägsförbindelser för persontrafik och godstrafik, bland annat Inlandsbanan som går mellan Kristinehamn i söder och Gällivare i norr, Stambanan som går genom övre Norrland och den anslutande Malmbanan. Malmbanan är en cirka 500 kilometer lång järnvägslinje mellan Narvik och Luleå och är en av världens äldsta malmjärnvägar.

I Norrbottens län finns också Sveriges enda rymdbas, Esrange Space Center, som är belägen i Kiruna kommun. Basen är placerad i Kiruna eftersom området i stort sett saknar ljusföroreningar samt är glest befolkat.

### Västerbottens län

Västerbottens län är till ytan det näst största i Sverige. Länet utgör en åttondel av landets totala landareal och är indelat i 15 kommuner: Bjurholm, Dorotea, Lycksele, Malå, Nordmaling, Norsjö, Robertsfors, Skellefteå, Sorsele, Storuman, Umeå, Vilhelmina, Vindeln, Vännäs och Åsele. Med ett invånarantal om cirka 272 000 personer, varav 74 procent bosatta i Umeå och Skellefteå kommun, är länet således tämligen glesbefolkat i jämförelse med andra län.

## Remissutgåva

Länet har två geografiska särdrag som medför ökade risker ur beredskapsperspektiv – de fyra stora älvarna Skellefteälven, Umeälven, Vindelälven samt Ångermanälven och länets stora arealer av skog. Dessa medför att översvämningar vid höga flöden, dammhaveri vid de stora kraftdammarna och skogsbränder är tre utmärkande risker för länet.

Näringslivet i länet är varierat. Kommuner, Region Västerbotten, statliga myndigheter och Umeå universitet är de största arbetsgivarna tillsammans med privata aktörer som bland andra Volvo Lastvagnar AB, Boliden Mineral AB, Coop Nord samt Northvolt batterifabrik.

I länet finns sex järnvägsförbindelser, fem hamnar, fem flygplatser och ett stort vägnät med tre europavägar. Umeå flygplats är karantänsflygplats och Umeå hamn är karantänshamn. De två största hamnarna i Västerbotten är Umeå/Holmsund och Skellefteå hamn.

## Jämtlands län

Jämtlands län omfattar landskapen Härjedalen och Jämtland samt små delar av Ångermanland, Hälsingland, Lappland och Dalarna. Länet är indelat i åtta kommuner: Östersund, Krokom, Åre, Strömsund, Ragunda, Bräcke, Berg och Härjedalen. Länet avgränsas i väster av fjällkedjan mot Norge och i öster av skogsland mot Västernorrlands län. I norr gränsar länet mot Västerbottens län och i söder mot Gävleborgs och Dalarnas län. Största delen består av skogsmark.

Länet utgör drygt en tiondel av landets totala landareal och här bor cirka 1,5 procent av landets befolkning. Jämtlands län är ett glesbygdslän med långa avstånd och långt mellan samhällsresurserna.

Befolkningsmängden uppgår till cirka 131 000 invånare. Länets större tätorter finns spridda över hela länets yta. Länet har närmare 40 mil riksgrens mot Norge. Även det området är glest befolkat men med relativt stor turism och med omfattande biltrafik på gränsvägarna. Löpande genomförs samverkansövningar på lokal nivå med deltagande av ambulans, polis och räddningstjänst från båda sidor av gränsen.

I länet finns tre järnvägsförbindelser, Inlandsbanan som är främst för godstrafik, samt populär turisttrafik på sommaren, Atlantbanan (Mittbanan) som går i västlig riktning igenom länet och förbinder Trondheim med de stora orterna i Sverige samt Norra stambanan som passerar östra delarna av länet.

## Remissutgåva

Här finns två flygplatser: Sveg och Åre/Östersund, som också är internationell. Det statliga vägnätet är över 600 mil med två europavägar som korsar länet: E14 mellan Sundsvall och Trondheim (Öst-Väst) samt E45 från Göteborg till Karesuando (Syd-Nord). Båda är viktiga pulsådor i länet liksom i Sverige.

### Västernorrlands län

Västernorrlands län omfattar huvudsakligen landskapen Ångermanland och Medelpad. Länet är indelat i sju kommuner (Sundsvall, Örnsköldsvik, Härnösand, Sollefteå, Kramfors, Timrå och Ånge).

Länet gränsar i väster mot Jämtlands län och i öster mot Bottenhavet. I norr gränsar länet mot Västerbottens län och i söder mot Gävleborgs län. Länet är Sveriges sjätte största till ytan med 21 549 km<sup>2</sup> men landets femte minsta sett till befolkningmängden på cirka 245 000 invånare.

Inom länet finns flera järnvägsförbindelser för persontrafik. Ostkustbanan mellan Sundsvall och Stockholm, Mittbanan mellan Sundsvall och Trondheim, Ådalsbanan mellan Sundsvall och Västeråsby (utanför Kramfors) samt Botniabanan mellan Västeråsby och Umeå. I länets västra del passerar stambanan genom övre Norrland som enbart används för godstrafik.

I länet finns tre kommunägda flygplatser: Sundsvall-Timrå Airport, Höga Kusten Airport och Örnsköldsvik Airport. Två av dessa har internationell chartertrafik.

Det statliga vägnätet består av 510 mil väg med två europavägar inom länet: E14 mellan Sundsvall och Trondheim (Öst-Väst) samt E4 från Helsingborg till Haparanda (Syd-Nord). Inom länet finns också ett antal riksvägar, främst i öst-västlig riktning.

Höga Kusten är ett område i Ångermanlands kustområde och som återfinns på FN:s världsarvslista. Från fjällkedjan rinner även tre större älvar i östlig riktning: Ljungan, Indalsälven och Ångermanälven. Näringslivet domineras av skogsbruk samt skogs- och kemiska industrier, men även betydande kraftproduktion, tjänsteföretag och turism återfinns i länet.



## Remissutgåva

## Kommunal och statlig räddningstjänst

Med räddningstjänst avses de räddningsinsatser som staten eller kommunerna ansvarar för vid olyckor eller överhängande fara för olyckor för att hindra och begränsa skador på människor, egendom eller miljö. En räddningsinsats ska endast ske om detta är motiverat med hänsyn till behovet av ett snabbt ingripande, det hotade intressets vikt, kostnaderna för insatsen och omständigheterna i övrigt.<sup>4</sup>

Kommunen ansvarar för räddningstjänst inom sin kommun.<sup>5</sup> Om en räddningsinsats berör mer än en kommuns område och räddningsledarna inte är överens, ska den eller de länsstyrelser som berörs besluta vilken kommun som ska ansvara för ledning av räddningsinsatsen.<sup>6</sup> Ett sådant beslut syftar endast att tydliggöra vem som leder insatsen och innebär inte något ytterligare ansvar för Länsstyrelsen. När räddningstjänsten avslutas upphör också beslutet att gälla.

En räddningsinsats kan inte ha två räddningsledare. En räddningsledare kan däremot leda en eller flera räddningsinsatser.

All räddningstjänst som inte är statlig räddningstjänst är kommunal räddningstjänst, till statlig räddningstjänst<sup>7</sup> hör:

- Fjällräddning (Polismyndigheten)
- Flygräddning (Sjöfartsverket)
- Sjöräddning (Sjöfartsverket)
- Efterforskning av försvunna personer (Polismyndigheten)
- Miljöräddning till sjöss (Kustbevakningen)
- Räddningstjänst vid utsläpp av radioaktiva ämnen från kärnteknisk anläggning (Länsstyrelsen)

Vid fredstida krissituationer som berör flera län inom civilområdet ska den civilområdesansvariga länsstyrelse ha förmåga att utgöra en gemensam funktion för stöd till länsstyrelsernas hantering av krisen<sup>8</sup>. Det kan vara vid en händelse där kommunal och statlig räddningstjänst

<sup>4</sup> Första och tredje stycket 1 kap. 2 § lagen (2003:778) om skydd mot olyckor, LSO.

<sup>5</sup> 3 kap. LSO samt 3 kap. FSO.

<sup>6</sup> 3 kap. 16 a §, lag (2003:778) om skydd mot olyckor, LSO

<sup>7</sup> 4 kap. 1-6 § lag (2003:778) om skydd mot olyckor, LSO samt

<sup>8</sup> 6 § Förordning (2022:525) om civilområdesansvariga länsstyrelser

## Remissutgåva

bedrivs parallellt och leds av en eller flera myndigheter, där civilområdesansvarig länsstyrelse har möjlighet att utgöra en gemensam samordningsfunktion för det inträffade.

Civilområdesansvarig länsstyrelse kan även ta över ansvaret för räddningstjänsten i berörda kommuner och utse räddningsledare.<sup>9</sup> Vid ett övertagande bör civilområdesansvarig länsstyrelse även ta över ansvaret i de kommuner den övergripande ledningen ansvarar för inom respektive ledningssystem, räddningssamverkan Nord och/eller räddningsregion Mitt Norrland.

Om flera civilområden berörs av en räddningsinsats får berörda civilområdesansvariga länsstyrelser komma överens om vilken av dessa som ska ta över ansvaret för räddningstjänsten i kommunerna. Om en övertagen räddningsinsats även innefattar statlig räddningstjänst ska civilområdesansvarig länsstyrelse ansvara för att räddningsinsatserna samordnas.<sup>10</sup>

Civilområdesansvarig länsstyrelsen kan därför behöva förbereda överenskommelser med övriga civilområdesansvariga länsstyrelser för att reglera ansvarsförhållandena när räddningsinsatser involverar flera civilområden och statlig räddningstjänst.

---

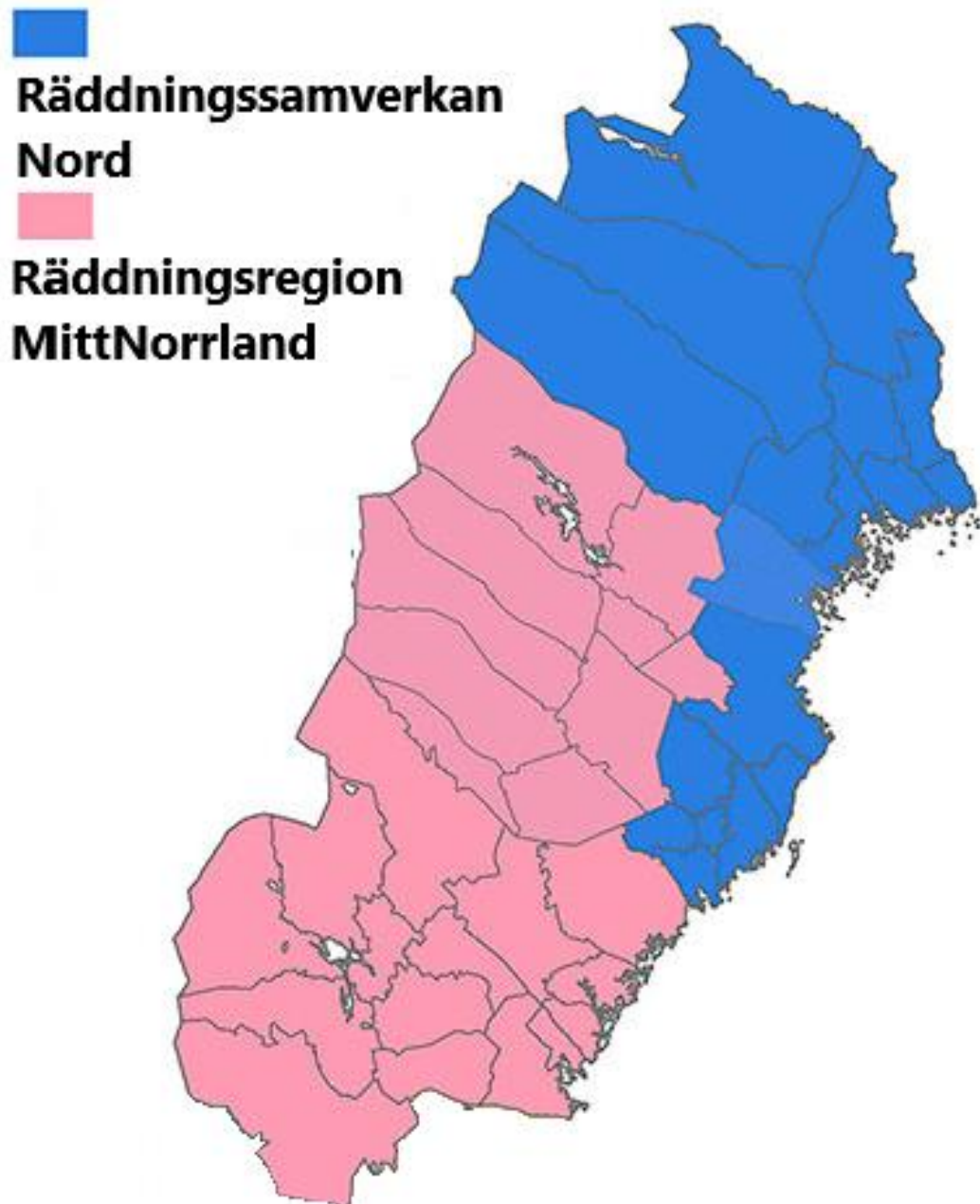
<sup>9</sup> 4 kap. 10 § LSO samt 4 kap. 33 § förordningen (2003:789) om skydd mot olyckor, FSO

<sup>10</sup> 4 kap. 33 § Förordning (2003:789) om skydd mot olyckor  
FSO

## Remissutgåva

Kommunernas organisering av  
räddningstjänstverksamhet

Inom Norra civilområdet finns i dagsläget två ledningssystem för räddningstjänst.



## Remissutgåva

## Räddningssamverkan Nord

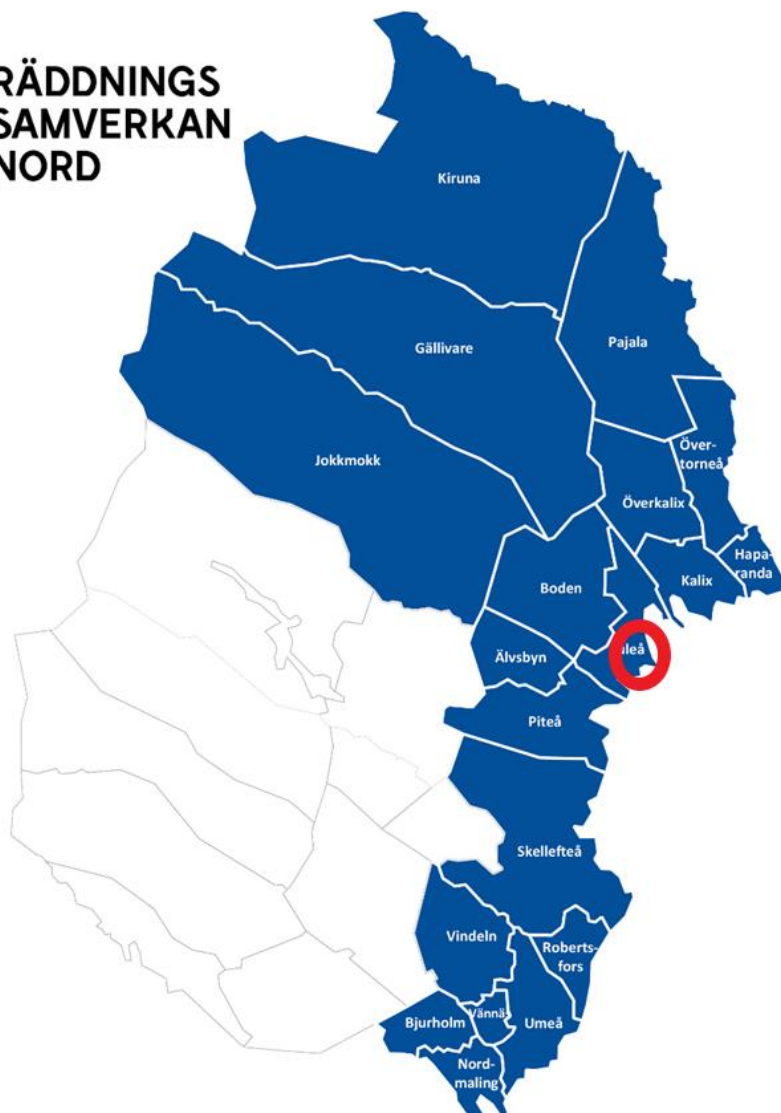
Räddningssamverkan Nord omfattar 19 kommuner i Norrbottens och Västerbottens län.

**Kommuner som ingår i Räddningssamverkan Nord är:** Kiruna, Gällivare, Pajala, Jokkmokk, Boden, Överkalix, Övertorneå, Luleå, Kalix, Haparanda, Piteå, Älvsbyn, Skellefteå, Vindeln, Robertsfors, Umeå, Nordmaling, Vännäs och Bjurholm, med en räddningscentral i Luleå.

Från räddningscentralen sköter räddningstjänstens vakthavande befäl den övergripande ledningen av alla insatser i nära samarbete med SOS Alarm, som sitter i samma lokaler. Området har växt stadigt sedan starten år 2018 för att nu täcka ett område med 475 000 invånare.



## RÄDDNINGSSAMVERKAN NORD



## Remissutgåva

## Räddningsregion Mitt Norrland

Räddningsregion Mitt Norrland omfattar 25 kommuner fördelade inom fyra län. Det är en samverkan mellan 14 räddningstjänstorganisationer med totalt 82 räddningsstationer. Den geografiska ytan är cirka en tredjedel av Sveriges yta med ca 376 000 innevånare. Verksamheten drivs av en ledningscentral från två platser, Sundsvall och Östersund.

**Kommuner som ingår är:** Arjeplog, Arvidsjaur, Berg, Bräcke, Dorotea, Härjedalen, Härnösand, Kramfors, Krokom, Lycksele, Malå, Norsjö, Ragunda, Sollefteå, Sorsele, Storuman, Strömsund, Sundsvall, Timrå, Vilhelmina, Ånge, Åre, Åsele, Örnsköldsvik och Östersund.

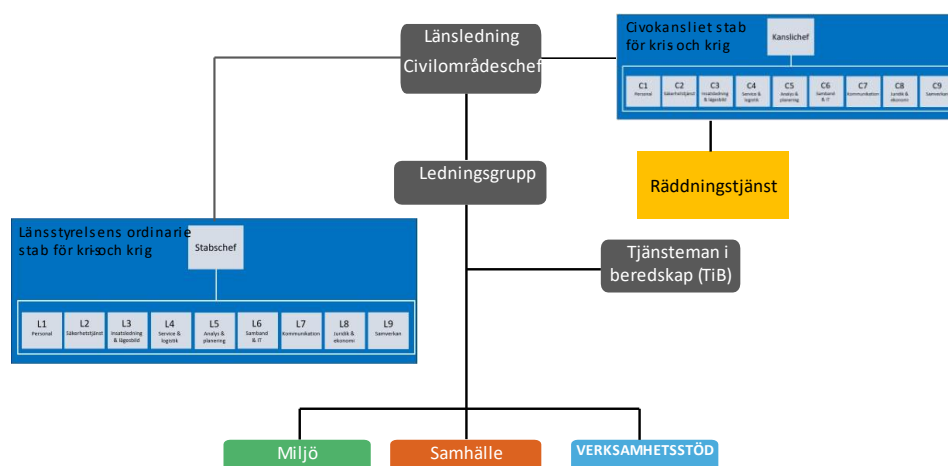


## Remissutgåva

## Civilområdesansvarig länsstyrelses krisledningsorganisation

De civilområdesansvariga länsstyrelserna ska ansvara för nödvändig samverkan mellan civilområdena. De civilområdesansvariga länsstyrelserna ska inom civilområdet verka för länsöverskridande samordning av länsstyrelsernas planering och förberedelser för framtida krissituationer.

Civilområdeskansliets stab ska kunna fungera både med och utan ordinarie Länsstyrelses stab för samhällsstörning beroende på uppkommen situation.<sup>11</sup> Vid framtida krissituationer som berör flera län inom civilområdet ska den civilområdesansvariga länsstyrelsen ha förmåga att utgöra en gemensam funktion för stöd till länsstyrelsernas hantering av krisen. Denna funktion byggs upp som en stabsfunktion kopplat till civilområdeskansliet.



## Resursorganisation räddningstjänst

Resursorganisation räddningstjänst används som ett stöd till civilområdesansvarig länsstyrelse när myndigheten ansvarar för räddningstjänst vid omfattande kommunal räddningsinsats och kan även användas vid statlig räddningstjänst. Vid övertagande av kommunal räddningstjänst leds insatsen av civilområdesansvarig

<sup>11</sup> Ju Promemoria: Förslag avseende civilområden och en högre regional ledning sid 7.

## Remissutgåva

länsstyrelse utsedda räddningsledare tillika räddningstjänstansvarig, primärt genom funktionen C3 som svarar för insats och lägesbild.<sup>12</sup>

Civilområdesansvarig Länsstyrelse har även identifierat andra ledningsfunktioner som är nödvändiga från kommunal räddningstjänst till stabsfunktioner i länsstyrelsens organisation för samhällsstörningar om länsstyrelsen tar över ansvaret för kommunal räddningstjänst. Det är främst i funktionerna C3 – insats och lägesbild samt C5 analys och planering som blir hårt knutna mot räddningsledaren och dess ledning vid räddningsinsatsen. Där C3 funktionen hanterar den aktuella lägesbilden och insatsen operativt. C5 funktionens hantering är ur ett mer strategiskt och normativ analysbild på längre tid.

Dessa ledningsfunktioner ska ha grundläggande kompetens och ha förmåga att leda större organisationer, ha god kunskap om länsstyrelsens roll, organisation och uppdrag i dessa situationer samt de regionala förhållandena.

## Geografiskt områdesansvar

### Länsstyrelsens ansvar enligt geografiskt områdesansvar samt lag om skydd mot olyckor

Det geografiska områdesansvaret har regeringen på nationell nivå, länsstyrelser på regional nivå och kommuner på lokal nivå. Därtill har civilområdesansvariga länsstyrelser ett geografiskt områdesansvar för civilt försvar inom sitt civilområde. Vid fredstida krissituationer som berör flera län inom civilområdet ska den civilområdesansvarig länsstyrelsen ha förmåga att utgöra en gemensam funktion för stöd till länsstyrelsernas hantering av krisen.<sup>13</sup>

Geografiskt områdesansvar kan beskrivas på följande sätt; inom ett geografiskt område ska det finnas ett organ som verkar för inriktning, prioritering och samordning av tvärsektoriella åtgärder som behöver vidtas i en krissituation. För att krisen som helhet ska hanteras på ett effektivt sätt krävs samordning. Aktörerna behöver ha samsyn om vad som hänt, hur krisen kommer att utvecklas vilken inriktning man bör ha för sina åtgärder och vilka prioriteringar som bör göras. Aktörerna är därför beroende av information från varandra<sup>14</sup>. Respektive länsstyrelse

<sup>12</sup> Se 3 Kap MSB:s föreskrifter Ledning av räddningstjänst, allmänna råd (MSBFS 2021:4).

<sup>13</sup> 6§ Förordningen (2022:525) om civilområdesansvarig länsstyrelse.

<sup>14</sup> Prop. 2005/06:133 s 108.

## Remissutgåva

inom ett civilområde är ansvarig utifrån sitt geografiska områdesansvar. Vid räddningstjänsthändelser där stöd från länsstyrelsen bedöms lämpligt ska den berörda länsstyrelsen genomföra stödande åtgärder enligt överenskommelse med berörda aktörer. Information om pågående händelser inom civilområdet där dessa åtgärder utförs bör initialt ske via kontakt mellan de ingående länsstyrelsers tjänsteman i beredskap till Norrbottens länsstyrelses tjänsteman i beredskap, (TiB) som förmedlar vidare informationen vidare till kansliet för Norra civilområdet.

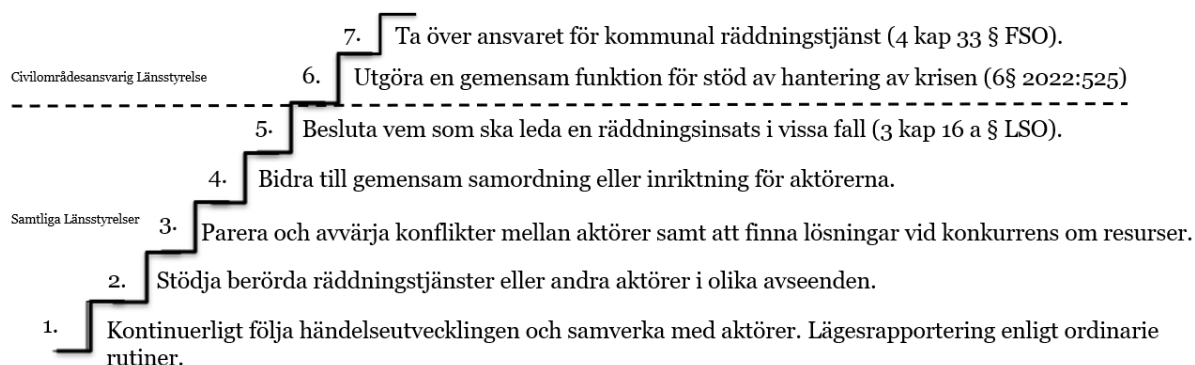
## Inflytelsetrappa

### Ansvar och uppgifter för civilområdesansvarig länsstyrelse i förhållande till länsstyrelse avseende räddningstjänsten

Innan ett övertagande av kommunal räddningstjänst sker, kan flera åtgärder tillämpas för att räddningsinsatsen ska kunna genomföras så effektivt som möjligt, utan att civilområdesansvarig länsstyrelse tar över ansvar för räddningstjänsten. Följande trappa beskriver åtgärder med olika grad av styrning gentemot aktuell situation. Oavsett steg ska berörd länsstyrelse och civilområdesansvarig länsstyrelse kontinuerligt bedöma behov av nödvändiga åtgärder och göra bedömningen om ett eventuellt övertagande av kommunal räddningstjänst ska initieras.

### Grad av styrning utifrån aktuell situation

Geografisk områdesansvarig länsstyrelses ansvar går att utläsa i följande inflytelsetrappa.





## Remissutgåva

### Stöd och förebyggande åtgärder innan ett övertagande

Vid omfattade och komplexa räddningsinsatser ska geografiskt ansvarig länsstyrelse ha ett proaktivt förhållningssätt och inhämta information om pågående händelse, samt eventuellt genomföra platsbesök. Råd och stöd till andra samhällsaktörer inkluderas i arbetet, och ska bidra till gemensam samordning och inriktning för berörda aktörer. Geografiskt ansvarig länsstyrelse har på förhand identifierat möjliga händelsetyper där stödjande aktiviteter kan vara nödvändiga. Stödjande åtgärder och aktiviteter som geografiskt ansvarig länsstyrelse kan bistå med i händelsen ska identifieras i samverkan mellan den länsstyrelsen och kommunal räddningstjänst. Är det åtgärder som kan vidtas genom dessa kompetenser. Kompetenser som kan behövas för att vidta rätt åtgärder är:

- kommunikationsresurs
- juridisk kompetens
- miljöskyddskompetens
- GIS-resurs
- stabsfunktioner

### Civilområdesansvarig länsstyrelses ansvar enligt lag om skydd mot olyckor

Civilområdesansvarig länsstyrelse ansvarar för att följa händelseutvecklingen inom civilområdet. Det är endast vid det översta steget i inflytelsetrappan som civilområdesansvarig länsstyrelse har ett juridiskt mandat att överta ansvar för kommunal räddningstjänst. För att det ansvaret ska kunna tas behövs en fastställd och inarbetad rutin för när och hur den civilområdesansvariga länsstyrelsen involveras i en räddningsinsats som kräver ett övertagande. Rutinerna inom civilområdet bör vara kommunicerade och kända inom civilområdet och beskriva hur samverkan sker före, under och efter ett övertagande.

## Remissutgåva

## Kriterier för civilområdesansvarig länsstyrelses övertagande

Övertagande av kommunal räddningstjänst ska endast ske om räddningsinsatsen är särskilt omfattande eller det finns andra synnerliga skäl.<sup>15</sup> Det ska således endast ske i undantagsfall, till exempel om det är fråga om en mycket komplicerad räddningsinsats som kommunen inte kan hantera, eller om räddningsinsatser behöver samordnas mellan flera kommuner och kommunerna inte själva klarar av detta.<sup>16</sup>

Något av följande förhållanden bör föreligga för att länsstyrelsen ska ta över ansvaret för kommunal räddningstjänst vid omfattande räddningsinsatser<sup>17</sup>:

1. Det ställs större krav på ledning än vad de berörda kommunerna har förmåga till.
2. Berörda kommuner har stora svårigheter att samverka och samordna verksamheten sinsemellan eller med statliga myndigheter.
3. Berörda kommuner kan inte få överblick över eller tillgång till de resurser som är nödvändiga för räddningsinsatsen.
4. Händelsen som föranleder räddningsinsatsen kan utvecklas till att omfatta flera ledningssystemens geografiska områden och det befaras att de inte kan samordna verksamheten.
5. Det ställs så stora krav på uthållighet att de berörda kommunerna inte klarar att upprätthålla sin beredskap för ytterligare räddningsinsatser.
6. En eller flera kommuner begär att länsstyrelsen tar över ansvaret.

Utöver ovanstående gör civilområdesansvarig Länsstyrelse bedömningen att något av följande exempel på scenarion bör ske för att det ska bli aktuellt att överta ansvaret för den kommunala räddningstjänsten.

---

<sup>15</sup> 4 kap. 10 § LSO.

<sup>16</sup> Prop. 2019/20:176, s 56 f.

<sup>17</sup> 3 kap. MSBFS 2021:4

## Remissutgåva

- Omfattande oljepåslag som påverkar flera kustkommuner samtidigt
- Dammbrott i älvarna
- Mycket omfattande skogsbrand
- Under höjd beredskap eller krig

Bedömningen görs utifrån civilområdets geografi och de ingående kommunala räddningstjänsternas ledningssystemets förmåga eller begränsningar.

## Överenskommelse mellan civilområden

Om flera civilområden berörs av en räddningsinsats får berörda civilområdesansvariga länsstyrelser komma överens om vilken av länsstyrelserna som ska ta över ansvaret för räddningstjänsten i kommunerna.<sup>18</sup> I de fall kommunernas räddningstjänstverksamhet och räddningsledningssystem är organiserad över civilområdesgränser ska civilområdesansvariga länsstyrelser tillsammans planera för hur ett övertagande av ansvar för kommunal räddningstjänst ska genomföras.<sup>19</sup>

## Före övertagande av kommunal räddningstjänst

### Kompetens, utbildning och övning

De personer som ska tjänstgöra som räddningstjänstansvariga ska ha behörighet som kommunal räddningsledare.

Utöver den behörigheten ska personerna ha<sup>20</sup>:

- erforderlig kompetens om lag om skydd mot olyckor och lagstiftning kopplat till krisberedskap
- erfarenhet och skicklighet för uppdraget, kunskap om länsstyrelsens roll och uppdrag i dessa situationer samt god kunskap om de regionala förhållandena
- grundläggande kompetens i, erfarenhet av och skicklighet i att leda större organisationer, insatser/händelser och samverka med många aktörer.

<sup>18</sup> 4 kap. 33 § FSO.

<sup>19</sup> Jmf kap. 3 MSBFS 2021:4, 4 § förordningen (2022:525) om civilområdesansvariga länsstyrelser

<sup>20</sup> 3 kap. 9 FSO, MSB:s allmänna råd MSBFS 2021:4

## Remissutgåva

Räddningstjänstansvarig ska genomföra utbildning i enlighet med civilområdesansvarige Länsstyrelses interna övnings- och utbildningsplan. För Räddningstjänstansvarig ska det finnas ett avtal med den organisation där personen är anställd, bilaga 5.

## Ledningsplatser

För att säkerställa civilområdesansvarig länsstyrelses ledningsförmåga utifrån tillgång till ledningsplats finns följande alternativ, utöver ordinarie ledningsplats<sup>21</sup>:

- Fast alternativ ledningsplats
- Mobil ledningsplats
- Samlokalisering med räddningstjänstens ledning
- Möjlighet att upprätta ledningsplats i fält.

Valet av vilken ledningsplats som används anpassas utifrån den rådande situation och dess unika behov samt kan förändras under händelsen. Viktiga komponenter att belysa inför valet av ledningsplats är behov av samlad ledningsförmåga och samverkan, behov av skydd samt behov av närhet till händelsen.

## Vid övertagande av ansvar för kommunal räddningstjänst

### Övertagande

Ett övertagande innebär att ansvaret för hela räddningstjänsten – det vill säga kommunens organisation för räddningsinsatser åligger civilområdesansvarig länsstyrelse, som därmed ansvarar för bland annat beredskap för nya händelser, uthållighet, information med mera. Vid ett övertagande ingår också ett ansvar för övertagande och ledning av det räddningsledningssystem där kommunen eller räddningstjänstorganisationen har sin operativa verksamhet.

Norra Civilområdeskansliet ingår i Länsstyrelsen Norrbottens TIB organisation, kansliet har ingen egen jourberedskap. Eventuella larm går via TIB Länsstyrelsen Norrbotten på grund av rollen som Civilområdesansvarig länsstyrelse, TIB har mandatet att starta i

---

<sup>21</sup> 2 kap. 19 § MSBFS 2021:4

## Remissutgåva

gång krisorganisationen ifall närmast chef inte kan nås. Detta mandat gäller även Kansliet.

- I omvärldsbevakningen göra en bedömning om detta kan påverka flera län än sitt eget.
- SOS Alarm, KBA kan kontakta TIB om de i sin omvärldsbevakning upptäcker något, detta enligt avtal. Detta ska meddelas vidare till TIB Länsstyrelsen Norrbotten
- Vid en pågående händelse, som eskalerar eller berör flera län avväga om det är Civilområdeskansliet som bör stödja eller leda samverkan.
- Vid stor påverkan av räddningstjänstens ledningssystem informera Civilområdeskansliet.

Beslut om övertagande av räddningstjänst sker genom att civilområdesansvarig länsstyrelses organisation bereder, i samverkan med berörda aktörer i länet, ett förslag till beslut som föredras för civilområdeschefen. Det slutgiltiga beslutet om att Civilområdet ska överta ansvaret för kommunal räddningstjänst eller ej fattas av civilområdeschefen (landshövdingen), eller i dennes frånvaro länsrådet.

Civilområdeschefen:

- fattar beslut om övertagande av kommunal räddningstjänst
- förordnar räddningstjänstansvarig då civilområdesansvarig länsstyrelse har ansvaret för kommunal räddningstjänst

Civilområdeschefen är den som ytterst är ansvariga när civilområdesansvarig länsstyrelse tagit över ansvaret för räddningstjänsten.

Trots övertagandet stannar kostnadsansvaret för räddningsinsatsen på berörd kommun, som i sin tur kan söka ersättning hos Myndigheten för samhällsskydd och beredskap (MSB). Statens kostnader, exempelvis lönekostnader för länsstyrelsens personal, belastar inte kommunen.

## Skäl för övertagande

Ett övertagande av kommunal räddningstjänst får endast ske i undantagsfall<sup>22</sup> och kommer ytterst sällan bli aktuellt i ett inledande skede av en räddningsinsats. Övertagandet föregås antingen av en

<sup>22</sup> Se ovan avsnitt om Kriterier för civilområdesansvarig länsstyrelses övertagande

## Remissutgåva

begäran från berörda kommuner eller utifrån civilområdesansvarig länsstyrelses bedömning. Bedömningen av ett eventuellt övertagande bör ske i samverkan med berörd eller berörda länsstyrelser. Skälet för övertagandet ska utgå från att öka effektivitet i räddningsinsatsen för att så fort som möjligt bryta skadeförloppet och begränsa skadorna.<sup>23</sup> Det bör beaktas hur lång tid räddningsinsatserna beräknas ta. Det är inte effektivt att implementera ett övertagande av ansvaret för kommunal räddningstjänst för en händelse med kort varaktighet. Ett övertagande av ansvaret för räddningstjänst ska bara göras om det bedöms att det ger bättre förutsättningar att effektivt genomföra räddningsinsatserna inom det berörda området.

### Alla räddningsinsatser berörs

Om ett övertagande berör en kommun övertas ansvaret inte bara för den pågående insatsen, utan för alla räddningsinsatser samt beredskap i kommunen. Är flera kommuner berörda innebär det att civilområdesansvarig länsstyrelse också tar över ansvaret i de kommuner som den övergripande ledningen ansvarar, bestående av räddningstjänsterna i de kommuner eller förbund där civilområdesansvarig länsstyrelse övertagit ansvaret. Civilområdesansvarig länsstyrelse ansvarar således för alla pågående räddningsinsatser och beredskap för eventuella nya räddningsinsatser.

### Samordning

Civilområdesansvarig länsstyrelse samordningsansvar, innebär att de ska svara för att insatserna samordnas när statlig räddningstjänst deltar i räddningsinsatsen.<sup>24</sup>

### Räddningstjänstansvarig/Räddningsledare

Vid ett övertagande av kommunal räddningstjänst, ska Civilområdesansvarig länsstyrelse utse räddningsledare för räddningsinsatsen.<sup>25</sup> Ett övertagande innebär ansvar för både den pågående räddningsinsatsen och för beredskap inför andra räddningsinsatser inom berörda kommuner inklusive aktuellt räddningsledningssystem.

<sup>23</sup> Se vidare om förutsättningar i 3 kap MSBFS 2021:4

<sup>24</sup> 4 kap. 33 § FSO

<sup>25</sup> 4 kap. 10 § LSO

## Remissutgåva

Vid ett övertagande tar civilområdesansvarig länsstyrelse över den kommunala räddningschefens ansvar som normalt åligger denne. För att säkerställa att civilområdesansvarig länsstyrelse kan ta det ansvaret utses därför lämpligen en räddningstjänstansvarig, som får ett ansvar som till stor del motsvarar en kommunal räddningschefs ansvar, för den övertagna verksamheten samt tillhörande räddningsledningssystem.<sup>26</sup> Detta innebär att en räddningstjänstansvarigs roll är att ansvara för att räddningstjänsten är ändamålsenligt ordnad.<sup>27</sup>

Att den som av civilområdeschefen utses till räddningstjänstansvarig ges dessa befogenheter innebär inte att civilområdeschefen fråntagits befogenheterna. Den som har utsetts som räddningstjänstansvarig av civilområdeschefen handlar på civilområdeschefens uppdrag och måste rätta sig efter de instruktioner och riktlinjer som civilområdeschefen med sitt övergripande ansvar givit. Räddningstjänstansvarig kan utse räddningsledare eller någon annan som uppfyller behörighetskraven att vara räddningsledare för en eller flera räddningsinsatser. Funktionen räddningstjänstansvarig bemannas i första hand av i förhand utsedda personer.

### Presumtiv räddningsledning

Civilområdesansvarig länsstyrelses organisation vid övertagande av kommunal räddningstjänst och den geografiska placeringen av räddningstjänstansvarig och övriga ledningsfunktioner anpassas utifrån behovet av ledning och aktuell räddningsinsats.

---

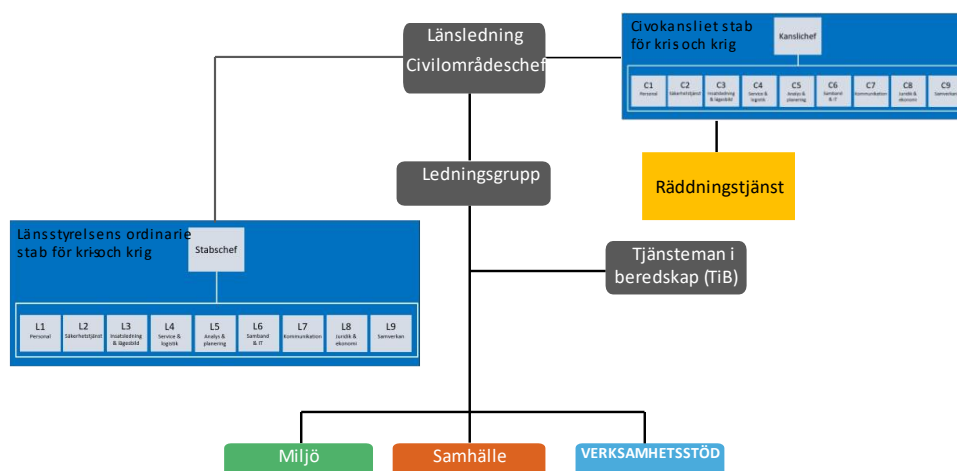
<sup>26</sup> Det finns inga krav på att civilområdesansvarig länsstyrelse ska ha en räddningstjänstansvarig – detta är ett förslag i allmänna råden. Se MSB:s föreskrifter ledning av räddningstjänst, allmänna råd (MSBFS 2021:4).

<sup>27</sup> Jfr. 3 kap, 16§ LSO.

## Remissutgåva

## Kombinerad krislednings- och räddningsledningsstab

I vissa händelser när civilområdesansvarig Länsstyrelse övertar räddningstjänstansvaret och samlokalisering med civilområdeskansliet stab bedöms som nödvändig så används civilområdeskansliet stab som ett stab- och ledningsstöd även till räddningsledaren. Stabschefen vid civilområdeskansliets stab äger rätten att slå ihop funktioner eller utifrån rådande situation lägga till nödvändiga funktioner.



Civilområdeskansliet stab ska kunna fungera både med och utan ordinarie Länsstyrelse stab för samhällsstörning. Detta kan innebära en kombinerad stab används.

## Separat räddningstjänststab

Skillnaden mellan organisationsstrukturerna är att det vid upprättade av en separat räddningstjänstorganisation så tillkommer det även en helt separat räddningstjänststab som stöd till räddningstjänstansvarig. Räddningstjänststaben bemannas av Länsstyrelsen utpekad personal från kommunal räddningstjänst. Räddningstjänststaben jobbar utifrån civilområdesansvarig Länsstyrelses stabsinstruktion.

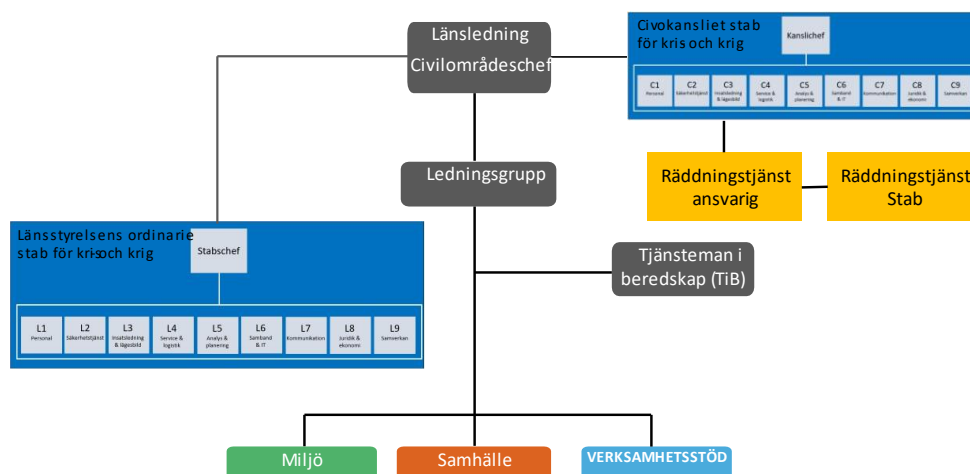
Räddningstjänstansvarig svarar för räddningstjänststabens upprättande, dess arbete samt för löpande kontakt med civilområdeskansliet stab och civilområdeschefen.

Vid en separat räddningstjänststab ska civilområdesansvarig länsstyrelse placera en samverkansperson i staben som bistår



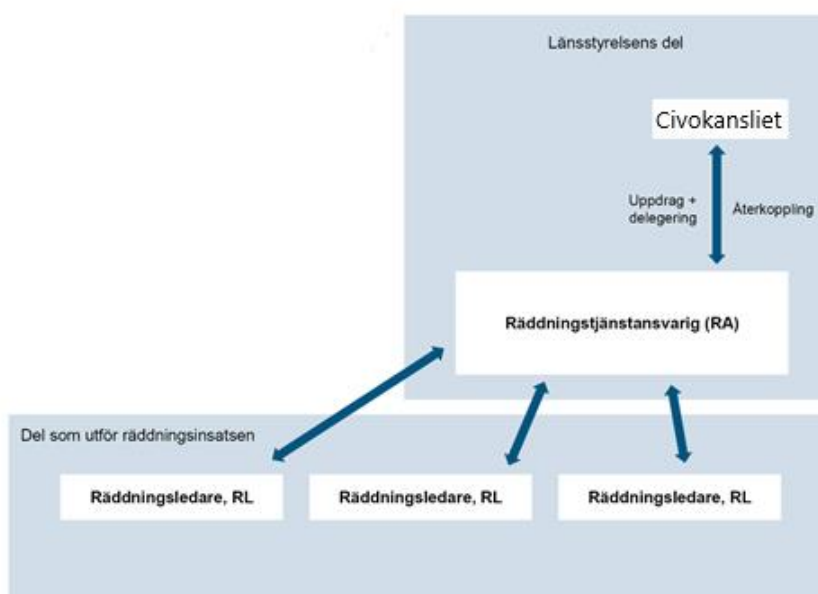
## Remissutgåva

räddningstjänstansvarig med direkt kontakt med civilområdeskansliet. Den geografiska placeringen av räddningstjänstansvarig och övriga ledningsfunktioner anpassas utifrån behovet av ledning och aktuell räddningsinsats.



## Organisation, roller

Civilområdesansvarig länsstyrelsens organisation vid övertagande av kommunal räddningstjänst.



## Remissutgåva

### Länsstyrelsens del

Länsstyrelsen bibehåller egen krisledningsorganisation med tillhörande stab i enlighet med myndighetens krisledningsplan.

Organisationen kompletteras med räddningstjänstansvarig som utses av länsstyrelsen och räddningstjänstansvarig får ett skriftligt uppdrag som regelbundet ska återkopplas. Räddningstjänstansvarig utformar en resursorganisation utifrån händelsens behov och med bemanning från tillkommande aktörer. Arbetsuppgifterna kopplas främst till den särskilda räddningstjänsthändelsen och dess behov av samverkan, resurshantering, kommunikation med mera.

Räddningstjänstansvarig ansvarar för att ordna en anpassad resursorganisation för att hantera eventuella nya räddningsinsatser i berörda kommuner. Det innefattar även att ta över ansvar i de kommuner den övergripande ledningen ansvarar för, dvs kommunernas gemensamma räddningsledningssystem. Detta bör ske genom att i så stor utsträckning som möjligt använda befintlig struktur och organisation.

### Del som utför räddningsinsats

Här sker det operativa räddningstjänstarbetet mot den särskilda händelsen och eventuellt andra räddningsinsatser. Samtliga räddningsinsatser leds av Räddningstjänstansvarig eller av utsedda räddningsledare som lyder under Länsstyrelsens utsedd räddningstjänstansvarig.

För varje räddningsinsats beslutar räddningstjänstansvarig om tilldelning av resurser, mandat och befogenheter till räddningsledaren som därefter hanterar räddningsinsatsen.

Resurserna som krävs för att hantera räddningsinsatserna kommer i första hand från berört befintligt räddningsledningssystem. Om en aktörs resurser inte räcker till ska det i första hand samverkas inom civilområdet eller enligt etablerade avtal/överenskommelser, i andra hand med andra civilområden nationellt och internationellt.

Länsstyrelsen har som geografiskt områdesansvarig aktör på regional nivå ett ansvar för att stödja och verka för samordning av aktörer inom sitt område, exempelvis med inventering och koordinering av resurser. Lokala och regionala resurser kan vid behov samordnas och koordineras inom ramen för samverkan i länet. När en räddningsinsats

## Remissutgåva

är så stor, komplex eller långdragen att resurserna inte räcker till, dvs. när kommunala och regionala resurser är uttömda, kan exempelvis MSB bistå.

MSB har resurser i form av utrustning samt inom vissa områden personal som kan stötta vid insatsen.<sup>28</sup> Länsstyrelsen tar kontakt med MSB:s tjänsteperson i beredskap (TiB) för att anmäla de behov som finns.

### Ansvar och uppgifter Civilområdesansvarig Länsstyrelse:

- Beslutar om övertagande
- Beslutar om tidpunkt för övertagande
- Utser räddningstjänstansvarig/räddningsledare
- Samverkar med nationella och regionala aktörer
- Inriktning för beredskapshållning och övriga händelser

### Räddningstjänstansvarig:

- Är ansvarig för den räddningsverksamhet och beredskapshållning inom räddningsledningssystemet som föranlett övertagandet
- Planerar och leder insatsen inom ramar beslutade av civilområdeskansliet
- Organiserar egen resursorganisation
- Utser räddningsledare. Ge dessa tillräckliga mandat och befogenheter för att kunna lösa sin uppgift.
- Samverkar med övriga organisationer
- Ger på lämpligt sätt lägesrapporter till civilområdeskansliet
- Definierar insatsens/insatsernas ram
- Resursförsörjning till pågående insats/insatser

---

<sup>28</sup> MSB:s förstärkningsresurser – ett stöd när regionens egna resurser inte räcker till, ISBN: 978-91-7383-711-8

## Remissutgåva

- Beredskapsproduktion för övriga insatser

### Räddningsledare:

- Leder och organiserar räddningstjänstens arbete för räddningsinsatsen
- Samverkar med andra aktörer på skadeplats
- Återrapporterar regelbundet skadeläge och resursbehov till räddningstjänstansvarig
- Bedömer trolig händelseutveckling och kommande resursbehov

### Statliga, internationella resurser och värdlandsstöd

Vid förfrågan om internationellt stöd är det den aktör som begärt hjälpen som också ansvarar för att hantera den och ge värdlandsstöd. Inom Nordred-avtalet,<sup>29</sup> ett ramavtal om samarbete över landsgränserna mellan Danmark, Finland, Norge, Island och Sverige, kan en räddningsledare som har delegation för det, vid räddningsinsats begära stöd direkt från en aktör i ett annat nordiskt land utan att centrala myndigheter eller regeringar är inblandade. Det innebär då att det är räddningsledaren och den berörda kommunen som har ansvar för att samordna tillkommande resurser.

Länsstyrelserna kan efter regeringsbeslut få i uppdrag att prioritera och inrikta statliga och internationella resurser.<sup>30</sup> Dessa uppgifter tillkommer således länsstyrelserna. Civilområdesansvariga länsstyrelser har en roll att inom civilområdet verka för att totalförsvaret under höjd beredskap har en enhetlig inriktning som bland annat innebär att civilområdesansvarig länsstyrelse ska ta särskilt initiativ till åtgärder och hålla samman planering och förberedelser av civila aspekter av värdlandsstöd.<sup>31</sup> Till exempel, i de fall då flera aktörer i länet efterfrågar förstärkningsresurser samtidigt kan resurserna behöva inriktas och samordnas.

Här kan nämnas att MSB kan bistå med värdlandsstöd vid mottagande av internationella resurser. Värdlandsstöd innefattar allt som behöver

<sup>29</sup> Nordred-avtalet, räddningsöverenskommelse, ramavtal den 9 april 2001.

<sup>30</sup> 5§ förordningen (2017:870) om länsstyrelsernas krisberedskap och uppgifter inför och vid höjd beredskap samt 20§ förordningen (2022:524) om statliga myndigheters beredskap.

<sup>31</sup> 8 § förordningen (2022:525) om civilområdesansvariga länsstyrelser.

## Remissutgåva

förberedas för att inkommande hjälp från andra länder ska kunna användas så snabbt, effektivt och ändamålsenligt som möjligt.

Länsstyrelsen roll är både att stödja MSB:s organisation för mottagning av utländskt stöd och samtidigt se till att inriktning och samordning med berörda aktörer kommer till stånd. Viktiga avtal inom området finns bland annat inom EU, FN och NATO.<sup>32</sup>

## Dokumentation

Civilområdeskansliets beslut att överta ansvaret för kommunal räddningstjänst och att förordna räddningstjänstansvarig hanteras i enlighet med ordinarie rutin för ärendehantering och diarieföring. Bifogad beslutsmall kan användas (bilaga 3).

## Efter ett övertagande av kommunal räddningstjänst

### Återlämnande

Civilområdesansvarig länsstyrelse ska kontinuerligt bedöma om behovet av övertagandet kvarstår. När behov inte längre finns av att ansvara för kommunal räddningstjänst ska beslutet upphävas och ansvaret återgå till aktuell kommun. Beroende på situationen kan Civilområdets ansvarig Länsstyrelse frånträda ansvaret i olika kommuner vid olika tidpunkter. Frånträddandet av ansvaret för kommunal räddningstjänst är när kriterierna för övertagandet inte längre är uppfyllda. Förordnande av räddningstjänstansvarig kvarstår tills man frånträder ansvaret för den sista av de berörda kommunerna.

Inför avvecklingen bör Civilområdesansvarig länsstyrelse i god tid beakta och planera för vilket efterarbete som kommer krävas samt vilken organisation som behövs för att hantera detta. Exempelvis kan det handla om att omhänderta ekonomiska frågor kopplat till insatserna och att det vid omfattande skogsbränder krävs efterbevakning och tillträdesbegränsningar i drabbat områden under lång tid efteråt. Det kan innebära att det finns kvarvarande uppgifter som även fortsättningsvis behöver utföras, exempelvis återställning av materiel med mera.

<sup>32</sup> Se bland annat NORDRED – det nordiska räddningstjänstsamarbetet [www.nordred.org](http://www.nordred.org)

## Remissutgåva

Innan ansvaret återgår ska civilområdesansvarig länsstyrelse och berörda räddningstjänster ha upprättat en plan för hur övergången ska hanteras.<sup>33</sup>

### Efterföljande åtgärder

När en räddningsinsats är avslutad ska räddningsledaren fatta beslut om detta, beslutet ska dokumenteras. Om möjligt, ska räddningsledaren underrätta ägaren eller nyttjanderättsinnehavaren till den drabbade egendomen om behov av bevakning, restvärdesskydd, sanering och återställning. Om bevakning behövs med hänsyn till risken för nya olyckor men inte kommer till stånd, får räddningsledaren utföra bevakningen på ägarens eller nyttjanderättshavarens bekostnad.

Beslut om att avsluta räddningsinsats dokumenteras lämpligen enligt beslutsmall (bilaga 4).

### Olycksutredning

När räddningsinsatsen är avslutad, vilket kan ske efter det att ansvaret återgått till räddningstjänsten, ansvarar den mest drabbade kommunen för att olyckan undersöks i skälig omfattning.<sup>34</sup>

### De som medverkat i beslutet

Beslutet har fattats av chefen för Norra civilområdet Lotta Finstorp med handläggare Robert Svanberg som föredragande. I den slutliga handläggningen har också Karin Börjesson Kanslichef Civilområdeskansliet medverkat.

Denna handling har godkänts digitalt och saknar därför namnunderskrift.

---

<sup>33</sup> 4 kap, 34§ FSO

<sup>34</sup> 3 kap, 10§ LSO

## Remissutgåva

## Bilaga 1.

**Relevanta lagar och föreskrifter**

| <b>Länk</b>  | <b>Kommentar</b>   |
|--|--|
| Lagen (2003:778) om skydd mot olyckor  | Grundläggande och övergripande bestämmelser och ramar om bland annat kommunal och statlig räddningstjänst  |
| Förordningen (2003:789) om skydd mot olyckor   | Regeringens föreskrifter som ansluter till vad som föreskrivs i lagen om skydd mot olyckor   |
| MBS:s föreskrifter och allmänna råd om behörighet att vara räddningschef eller räddningsledare i kommunal räddningstjänst (MSBFS 2022:1) | Föreskrifter och allmänna råd som ansluter till regeringens förordning om skydd mot olyckor avseende bl.a. behörighet för räddningsledarna, som Länsstyrelsen ska utse vid ett övertagande av ansvar av kommunal räddningstjänst |
| MBS:s föreskrifter och allmänna råd om ledning av kommunal räddningstjänst (MSBFS 2021:4)  | Föreskrifter och allmänna råd avseende ledningssystemen för räddningstjänst, t.ex. övertagande av ansvaret för kommunal räddningstjänst samt hur ledningssystemet bör utformas och användas i dessa fall.                        |

## Remissutgåva

## Bilaga 2.

**Beslut om vem som leder insats som berör mer än en kommuns område**

Länsstyrelsen i Norrbottens län beslutar med stöd av 3 kap. 16 a § lagen (2003:778) om skydd mot olyckor att räddningschefen i \_\_\_\_\_kommun ansvarar för den pågående räddningsinsatsen, benämnd \_\_\_\_\_, som berör kommunerna \_\_\_\_\_ (namn på dessa).

Räddningschefen är räddningsledare men får utse någon annan som uppfyller de behörighetskrav som föreskrivs av MSB.<sup>35</sup>

Beslutet gäller från och med den \_\_\_\_\_ och upphör i samband med att räddningsinsatsen avslutas.

Detta beslut har fattats av landshövding "namn", efter föredragning av "titel" "namn".

**Sändlista:**

---

<sup>35</sup> Myndigheten för samhällsskydd och beredskaps föreskrifter och allmänna råd om ledning av kommunal räddningstjänst (2021:4).



## Remissutgåva

## Bilaga 3.

**Beslut om övertagande av ansvar för kommunal räddningstjänst**

Länsstyrelsen i Norrbottens län beslutar såsom civilområdesansvarig länsstyrelse för civilområde Norr, med stöd av 4 kap. 33 § förordningen (2003:789) om skydd mot olyckor, att överta ansvaret för räddningstjänsten i \_\_\_\_\_ kommun. (fyll i samtliga kommuner som ingår i räddningsledningssystemet)

Länsstyrelsen beslutar samtidigt att förordna \_\_\_\_\_ (namn) som räddningsledare med stöd av 4 kap. 10 § lag (2003:778) om skydd mot olyckor som räddningstjänstansvarig i berörda kommuner.

Beslutet gäller från och med den \_\_\_\_\_ och till dess beslut fattas om frånträdande av ansvar för räddningstjänsten.

Under denna tid anställs \_\_\_\_\_ tillfälligt

Detta beslut har fattats av civilområdeschef "namn" efter föredragning av "titel" "namn".

**Sändlista:**

## Remissutgåva

## Bilaga 4.

**Frånträdande av ansvar för kommunal räddningstjänst**

Länsstyrelsen i Norrbottens län såsom ansvarig länsstyrelse för civilområde Norr (Länsstyrelsen) beslutar att från kl \_\_\_\_\_ den \_\_\_\_\_ frånträda ansvaret för räddningstjänsten i \_\_\_\_\_ kommun/erna. Samtidigt upphör även Länsstyrelsens förordnande av \_\_\_\_\_ som räddningsledare för aktuell räddningsinsats (Beslut den \_\_\_\_\_, dnr \_\_\_\_\_).

**Bakgrund**

Länsstyrelsen övertog den \_\_\_\_\_ ansvaret för räddningstjänsten i \_\_\_\_\_ kommun/erna med stöd av 4 kap. 33 § förordning (2003:789) om skydd mot olyckor.

Motivering med egen text

Detta beslut har fattats av civilområdeschef/kanslichef efter föredragning av "titel" namn"

**Sändlista**

## Bilaga 5.

### **Avtal/överenskommelse för befattningen räddningstjänstansvarig<sup>36</sup>**

Civilområdesansvarig länsstyrelse har träffat en överenskommelse med \_\_\_\_\_(organisation) för funktionen räddningstjänstansvarig.

Utsedda personer verkar i funktionen räddningstjänstansvarig om Länsstyrelsen beslutar om att överta ansvaret för kommunal räddningstjänst.

De som utses bör utöver räddningsledarbehörighet ha erfarenhet och skicklighet för uppdraget, ha kunskap om Länsstyrelsens roll och uppdrag i dessa situationer och ha god kunskap om regionala förhållanden.

För att verka i rollen som räddningstjänstansvarig krävs att personen/personerna har behörighet som kommunal räddningsledare.

Utöver den behörigheten ska personerna ha erforderlig kompetens om:

- Lag (2003:778) om skydd mot olyckor med anslutande förordning och föreskrifter, kopplat till krisberedskap.
- krishanteringssystemet, nationellt, regionalt och lokalt inklusive länsstyrelsen uppgifter

Räddningstjänstansvarig har genomgått utbildning i enlighet med Länsstyrelsens interna övnings- och utbildningsplan.

Från \_\_\_\_\_ är följande personer utsedda som räddningstjänstansvarig/a:

Beslutet har fattats av kanslichef \_\_\_\_\_, med titel namn som föredragande.

---

<sup>36</sup> Se MSB:s allmänna råd, Ledning av räddningstjänst MSBFS (2021:4).



2024-09-04

## Umeåregionens brand och räddningsnämnd

Delegationsbeslut under perioden  
2024-05-01 – 2024-08-31

### Umeå

#### Medgivande egenrensning

|             |              | 24                         | Datum      |
|-------------|--------------|----------------------------|------------|
| 2024-000277 | Egenrensning | Medgivande om egenrensning | 2024-05-13 |
| 2024-000302 | Egenrensning | Medgivande om egenrensning | 2024-05-13 |
| 2024-000301 | Egenrensning | Medgivande om egenrensning | 2024-05-13 |
| 2024-000390 | Egenrensning | Medgivande om egenrensning | 2024-05-21 |
| 2024-000389 | Egenrensning | Medgivande om egenrensning | 2024-05-21 |
| 2024-000388 | Egenrensning | Medgivande om egenrensning | 2024-05-21 |
| 2024-000386 | Egenrensning | Medgivande om egenrensning | 2024-05-21 |
| 2024-000394 | Egenrensning | Medgivande om egenrensning | 2024-05-22 |
| 2024-000411 | Egenrensning | Medgivande om egenrensning | 2024-05-30 |
| 2024-000404 | Egenrensning | Medgivande om egenrensning | 2024-05-30 |
| 2024-000421 | Egenrensning | Medgivande om egenrensning | 2024-06-04 |
| 2024-000420 | Egenrensning | Medgivande om egenrensning | 2024-06-04 |
| 2024-000448 | Egenrensning | Medgivande om egenrensning | 2024-06-14 |
| 2024-000430 | Egenrensning | Medgivande om egenrensning | 2024-06-17 |
| 2024-000458 | Egenrensning | Medgivande om egenrensning | 2024-06-19 |
| 2024-000524 | Egenrensning | Medgivande om egenrensning | 2024-07-22 |
| 2024-000523 | Egenrensning | Medgivande om egenrensning | 2024-07-22 |
| 2024-000531 | Egenrensning | Medgivande om egenrensning | 2024-08-05 |
| 2024-000531 | Egenrensning | Medgivande om egenrensning | 2024-08-05 |
| 2024-000525 | Egenrensning | Medgivande om egenrensning | 2024-08-05 |
| 2024-000544 | Egenrensning | Medgivande om egenrensning | 2024-08-19 |
| 2024-000534 | Egenrensning | Medgivande om egenrensning | 2024-08-22 |
| 2024-000558 | Egenrensning | Medgivande om egenrensning | 2024-08-26 |
| 2024-000557 | Egenrensning | Medgivande om egenrensning | 2024-08-26 |

#### Tillståndsbeslut

|             |                  | 15                                | Datum      |
|-------------|------------------|-----------------------------------|------------|
| 2024-000216 | Brandfarlig vara | Tillståndsbeslut                  | 2024-05-08 |
| 2022-000252 | Brandfarlig vara | Tillståndsbeslut                  | 2024-06-04 |
| 2024-000417 | Brandfarlig vara | Tillståndsbeslut                  | 2024-07-02 |
| 2024-000504 | Brandfarlig vara | Tillståndsbeslut                  | 2024-07-05 |
| 2023-000596 | Brandfarlig vara | Tillståndsbeslut                  | 2024-07-10 |
| 2024-000373 | Brandfarlig vara | Tillståndsbeslut                  | 2024-08-22 |
| 2024-000414 | Brandfarlig vara | Tillståndsbeslut                  | 2024-08-27 |
| 2024-000159 | Brandfarlig vara | Tillståndsbeslut                  | 2024-08-30 |
| 2024-000202 | Explosiv vara    | Tillståndsbeslut                  | 2024-05-08 |
| 2024-000438 | Explosiv vara    | Tillståndsbeslut                  | 2024-07-10 |
| 2024-000377 | Explosiv vara    | Tillståndsbeslut                  | 2024-07-12 |
| 2024-000456 | Brandfarlig vara | Prövning person betydande inflyt. | 2024-06-24 |
| 2024-000286 | Brandfarlig vara | Prövning person betydande inflyt. | 2024-06-24 |
| 2024-000299 | Brandfarlig vara | Prövning person betydande inflyt. | 2024-06-27 |
| 2024-000287 | Brandfarlig vara | Prövning person betydande inflyt. | 2024-06-27 |



2024-09-04

## Umeåregionens brand och räddningsnämnd

Delegationsbeslut under perioden  
2024-05-01 – 2024-08-31

### Tillsyn LSO

|             |             | <b>8</b>                        | <b>Datum</b> |
|-------------|-------------|---------------------------------|--------------|
| 2024-000027 | Tillsyn LSO | Föreläggande fastighetsägare    | 2024-05-02   |
| 2023-000505 | Tillsyn LSO | Föreläggande fastighetsägare    | 2024-05-14   |
| 2023-000505 | Tillsyn LSO | Föreläggande verksamhetsutövare | 2024-05-14   |
| 2024-000234 | Tillsyn LSO | Föreläggande verksamhetsutövare | 2024-05-16   |
| 2024-000419 | Tillsyn LSO | Föreläggande fastighetsägare    | 2024-06-04   |
| 2024-000418 | Tillsyn LSO | Föreläggande fastighetsägare    | 2024-06-04   |
| 2023-000189 | Tillsyn LSO | Föreläggande fastighetsägare    | 2024-06-20   |
| 2023-000505 | Tillsyn LSO | Föreläggande fastighetsägare    | 2024-06-24   |

### Tillsyn LBE

|             |             | <b>1</b>                        | <b>Datum</b> |
|-------------|-------------|---------------------------------|--------------|
| 2023-000653 | Tillsyn LBE | Föreläggande verksamhetsutövare |              |

### Robertsfors

#### Medgivande egenrensning

|             |              | <b>2</b>                   | <b>Datum</b> |
|-------------|--------------|----------------------------|--------------|
| 2024-000426 | Egenrensning | Medgivande om egenrensning | 2024-06-14   |
| 2024-000501 | Egenrensning | Medgivande om egenrensning | 2024-06-26   |

### Tillsyn LSO

|             |             | <b>3</b>                     | <b>Datum</b> |
|-------------|-------------|------------------------------|--------------|
| 2024-000395 | Tillsyn LSO | Föreläggande fastighetsägare | 2024-08-12   |
| 2024-000376 | Tillsyn LSO | Föreläggande fastighetsägare | 2024-08-22   |
| 2024-000387 | Tillsyn LSO | Föreläggande fastighetsägare | 2024-08-26   |

### Vindeln

#### Medgivande egenrensning

|             |              | <b>2</b>                   | <b>Datum</b> |
|-------------|--------------|----------------------------|--------------|
| 2024-000445 | Egenrensning | Medgivande om egenrensning | 2024-06-14   |
| 2024-000532 | Egenrensning | Medgivande om egenrensning | 2024-08-05   |

### Tillståndsbeslut

|             |                  | <b>3</b>                          | <b>Datum</b> |
|-------------|------------------|-----------------------------------|--------------|
| 2024-000453 | Brandfarlig vara | Tillståndsbeslut                  | 2024-06-17   |
| 2023-000630 | Brandfarlig vara | Tillståndsbeslut                  | 2024-07-10   |
| 2024-000247 | Brandfarlig vara | Prövning person betydande inflyt. | 2024-07-11   |

**Totalt antal beslut: 58**



## Tjänsteskrivelse

2024-06-18

Umeåregionens brand och  
räddningsnämnd

Diariernr: UBRN-2024/00026

### Kurs och konferanser

Förslag till beslut

Ärendebeskrivning

Beslutsunderlag

Beredningsansvariga

Beslutet ska skickas till



## Tjänsteskrivelse

2024-06-18

Umeåregionens brand och  
räddningsnämnd

Diarienumr: UBRN-2024/00027

### Övriga frågor

Förslag till beslut

Ärendebeskrivning

Beslutsunderlag

Beredningsansvariga

Beslutet ska skickas till